

10 ans d'impact 2013 - 2023

24/04/2023

Un rapport dressant le bilan des 10 premières années d'existence de Bpifrance : quelle empreinte sur l'économie, pour quels effets ?

- Un livre pour retracer les 10 ans d'action de Bpifrance en réponse aux grands défis de transformation de l'économie française, et mettre en évidence ses effets mesurables sur l'économie française
- Mobilisation d'une trentaine d'études scientifiques d'évaluation produites sur la décennie, complétées par de nouveaux indicateurs
- Retours d'expérience des acteurs qui ont fait Bpifrance
 - Collaborateurs de la Banque publique
 - Dirigeants d'entreprises emblématiques des aventures entrepreneuriales accompagnées en 10 ans

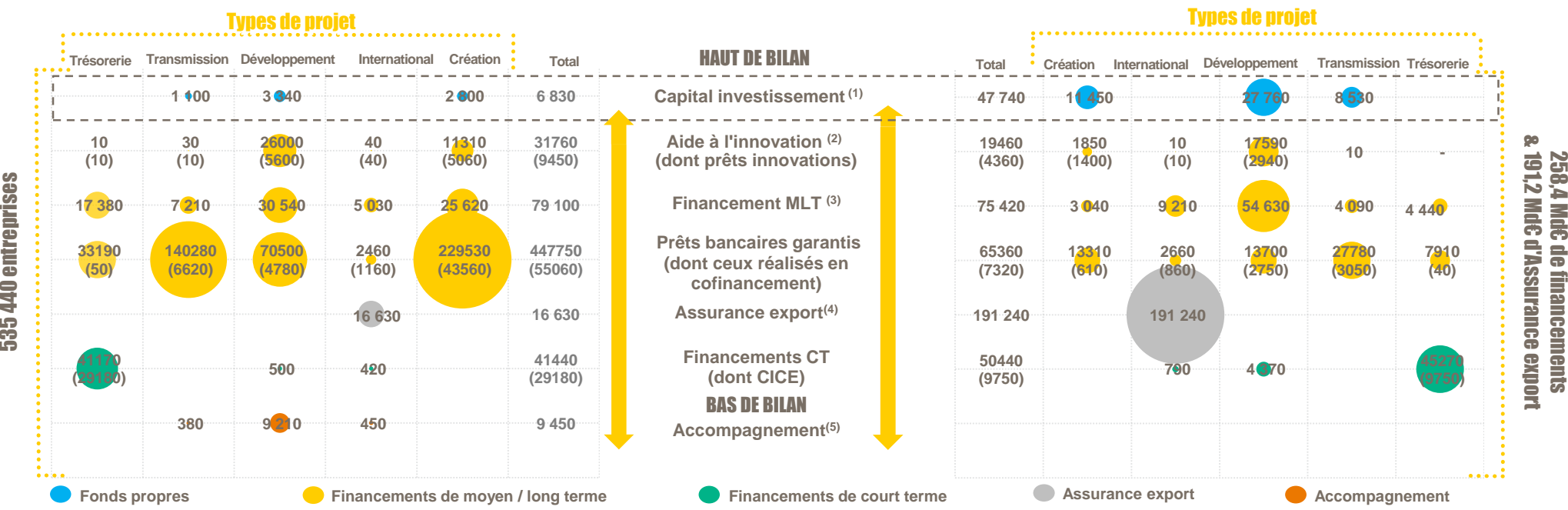
Un processus d'évaluation de l'action de Bpifrance systématisé s'appuyant sur des méthodes scientifiques

- **Une structuration systématique des données d'intervention pour leur exploitation à des fins d'évaluation**
 - 1,8M d'interventions depuis la création de Bpifrance sur plus de 500 dispositifs et plus de 800 fonds d'investissement
 - Auxquelles s'ajoutent les données sur les dispositifs précédents (Oseo, CDC Entreprises, etc.) : 20 ans d'historique d'aide aux entreprises
- **Une méthode d'évaluation basée sur les piliers fondamentaux de la démarche scientifique**
 - **Approche empirique** fondée sur l'exploitation de données internes et externes
 - Des **méthodes éprouvées** permettant une évaluation objectivée et rigoureuse
 - Une **gouvernance** des travaux garantissant la transparence sur la méthodologie à des fins de reproduction et l'objectivité des résultats
- **Des études rigoureuses et régulièrement enrichies**
 - 26 évaluations de programmes en 10 ans
 - Environ 30 indicateurs d'impact transverses suivis chaque année depuis 2013 (x 15 régions/territoires)
- **Une mise à disposition systématisée des données de Bpifrance pour la recherche**
 - A ce jour, les données Bpifrance ont été utilisées par une centaine de chercheurs et économistes via le le Centre d'accès sécurisé aux données (CASD)

Depuis 2013, Bpifrance a soutenu plus de 500 000 entreprises à travers l'ensemble de ses dispositifs

- 535 000 entreprises soutenues en 10 ans, tous métiers confondus, dont 7 sur 10 sont des TPE
- 260 Md€ de financements accordés, et 190 Md€ de soutiens en assurance export
- 40 % des PME et 60 % des ETI recensées par l'Insee à fin 2019 ont été soutenues au moins une fois sur les 10 dernières années

Répartition des actions de Bpifrance par type de projet et par ligne de métier entre 2013 et 2022⁽¹⁾



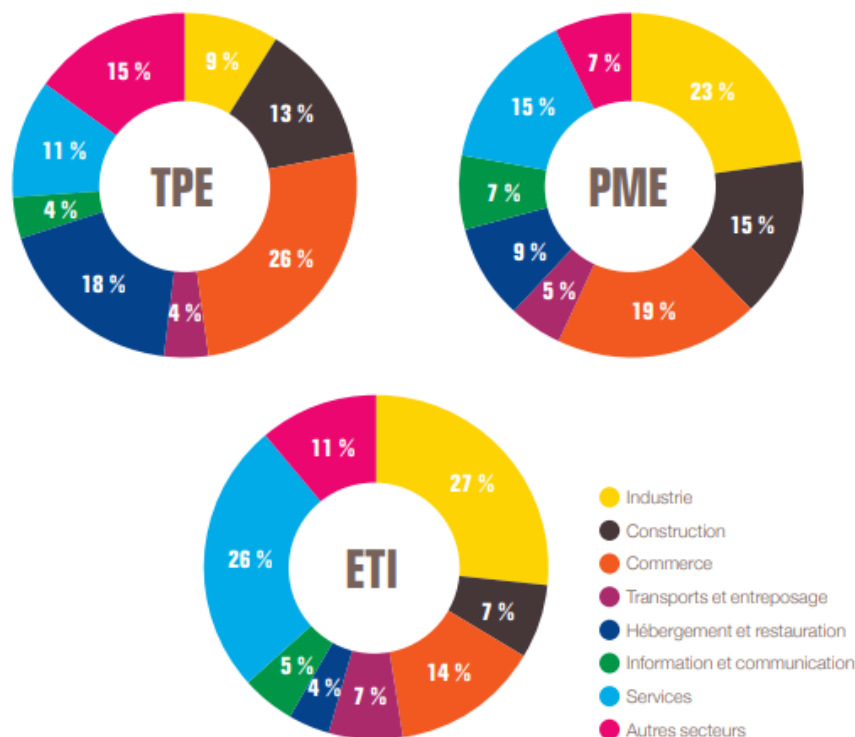
Note de lecture : la taille de chaque carré coloré est proportionnelle au poids de chaque combinaison type de projet/type d'instrument dans le total (tableau de gauche pour le nombre d'entreprises, tableau de droite pour les montants). Par exemple, on compte 140 280 entreprises ayant eu un prêt pour la transmission garanti par Bpifrance, pour un total de 27,8 Md€ de prêts garantis.

(1) Hors activité des réseaux d'aides à la création, lorsqu'ils ne donnent pas lieu à un soutien financier (prêt, garantie, etc.). Les résultats 2022 définitifs ne sont pas connus pour les métiers de l'accompagnement et du fonds de fonds, les résultats présentés sont donc une estimation pour ces deux métiers. (2) Le capital investissement se décline en capital amorçage et capital-risque pour la phase de vie création, en capital développement pour le développement et en capital transmission pour la transmission (sont exclus les investissements exceptionnels correspondant aux investissements annuels cumulés supérieurs à 200 M€ pour une même entreprise, soit un montant total investi de 4,7 Md€). (3) Les aides à l'innovation regroupent les aides individuelles (sous forme de subventions, avances remboursables ou prêts à taux zéro) ainsi que les soutiens aux projets collaboratifs et les prêts innovation. (4) Composé des crédits à l'investissement avec ou sans garantie sur l'entrepreneur quand ils financent de l'immobilier, et du crédit-bail (hors prêts bancaires garantis). (5) Montant accordé sur un produit assurance export (6) Entreprises accompagnées via un accélérateur, initiative conseil, ou université présentiel (périmètre incluant notamment les Diag'Actions et Diag'Inno).

258,4 Md€ de financements
et 191,2 Md€ d'assurance export

Une action au service des grands défis sectoriels de l'économie française

RÉPARTITION DU NOMBRE D'ENTREPRISES SOUTENUES SELON LE SECTEUR D'ACTIVITÉ PRINCIPAL⁽¹⁾ DE L'ENTREPRISE ET SA TAILLE



(1) Répartition par secteur d'activité NAF de l'entreprise. Services : sections K (Activités financières et d'assurance), L (Activités immobilières), M (Activités spécialisées, scientifiques et techniques) et N (Activités de services administratifs et techniques). Autres secteurs : sections A (Agriculture, sylviculture et pêche), O (Administration publique), P (Enseignement), Q (Santé humaine et action sociale), R (Arts, spectacles et activités récréatives) et S (Autres activités de services).

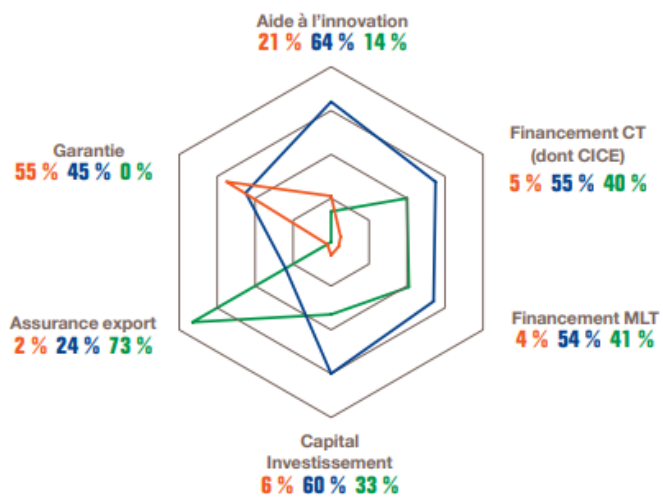
- L'industrie est au cœur de l'action de Bpifrance depuis 10 ans avec 50 Md€ injectés au sein des TPE-PME-ETI
- Forte progression de la part de l'industrie au sein des ETI entre 2013 et 2022 : 20% en 2013 à 35% en 2022 (déploiement des programmes d'aides à l'innovation et de prêts sans garantie dans ce secteur, intégration des activités d'Assurance Export)
- Banque du climat, Bpifrance a injecté plus de 23 Md€ en 10 ans dans la transition des TPE-PME-ETI ainsi que des solutions technologiques nécessaires à la transition. Un soutien en forte accélération depuis 2020
- De nombreuses communautés soutenues



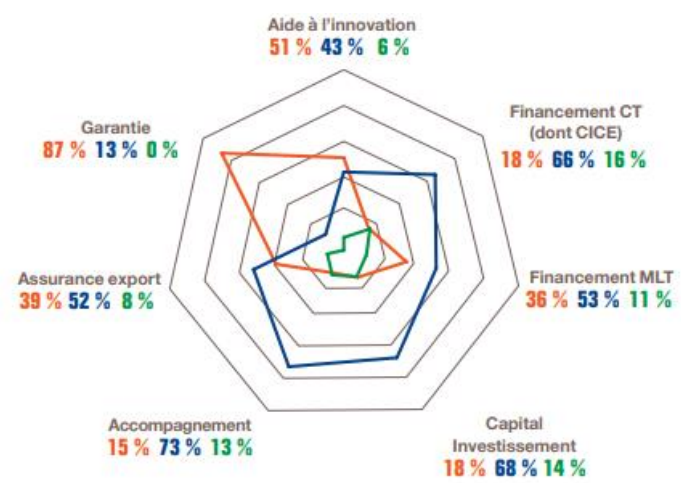
Les instruments développés par Bpifrance permettent d'adresser l'ensemble des besoins des entreprises françaises

RÉPARTITION⁽¹⁾ DES BÉNÉFICIAIRES DE SOUTIENS, PAR TAILLE D'ENTREPRISE ET PAR TYPE DE SOUTIEN, ENTRE 2013 ET 2022

En montant



En nombre



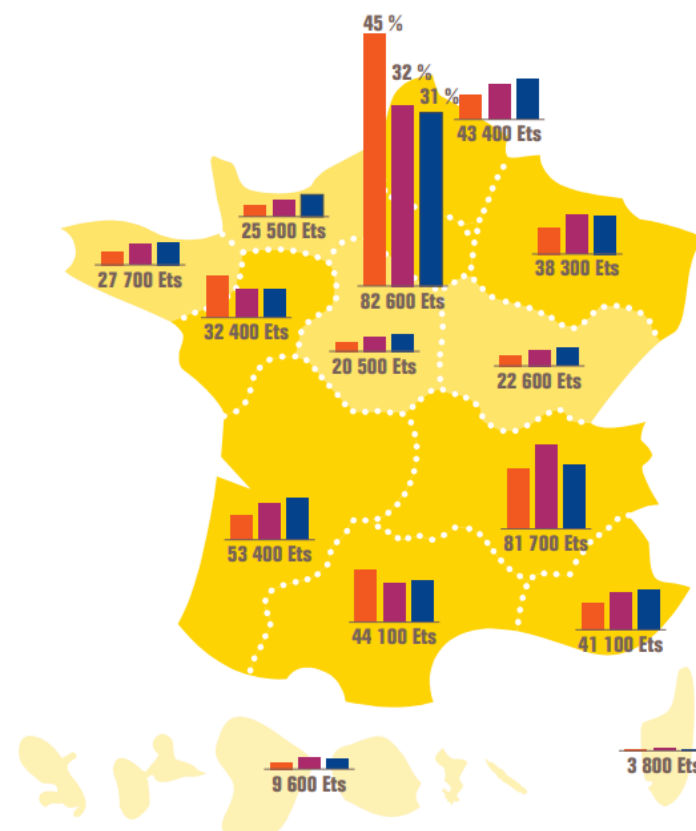
● TPE ● PME ● ETI

Note de lecture : sur les 10 dernières années, 51 % des entreprises soutenues en aides à l'innovation étaient des TPE (en rouge, graphique de droite) et elles ont capté en moyenne 21 % des montants (en rouge, graphique de gauche).

(1) Hors grandes entreprises, laboratoires de recherche et entreprises de taille inconnue

RÉPARTITION DU MONTANT DES INTERVENTIONS DE BPIFRANCE PAR RÉGIONS ENTRE 2013 ET 2022

- Bpifrance est présente dans toutes les régions à due proportion de leur contribution à l'activité économique, grâce à ses 49 implantations locales (+12 en 10 ans)
- Plus de deux tiers des bénéficiaires sont situés hors des métropoles
- 38% d'entre eux sont localisés dans les territoires d'industrie
- 10% des bénéficiaires sont localisés en Quartier Prioritaires de la Politique de la Ville (QPV)
- Une proximité qui se renforce avec le digital :
 - La Banque En Ligne de Bpifrance compte aujourd'hui près de 30 000 utilisateurs
 - Près de 10 000 TPE sont financées en digital



PIB de la région

- < 2 % du PIB national
- Entre 2 % et 7 % du PIB national
- > 7 % du PIB national

Poids de la région

- Dans le total des financements et assurance export (% total)
- Dans le total des financements hors assurance export (% total)
- Dans le PIB national en 2018 (% total)

Les nombres indiqués correspondent au nombre d'entreprises soutenues par Bpifrance.

Note de lecture du graphique : les montants de financement hors assurance export (en violet, en % du total) sont à peu près équivalents dans chaque région aux montants du PIB régional (en bleu, en % du PIB national), sauf en Île-de-France et en AURA où ils sont légèrement supérieurs.

CRÉATION : la garantie couvre 25% des créations bancarisées

INNOVATION : multiplication par 7 du financement des startups innovantes en 10 ans

EXPORT : 20 000 TPE-PME-ETI financées et assurées

FINANCEMENT : multiplication par 4 des montants de financement de l'immatériel en 10 ans

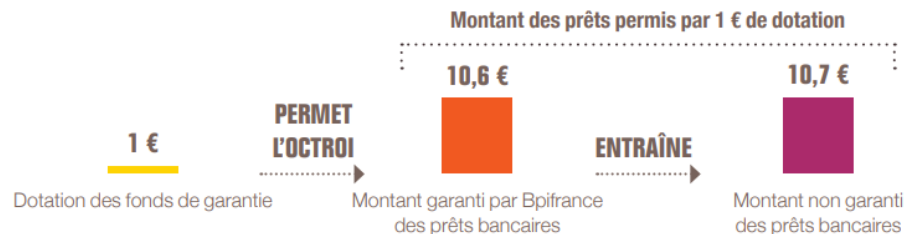
ACCOMPAGNEMENT : stock cumulé d'entreprises accélérées multiplié par 25 entre 2016 et 2022

FONDS PROPRES DIRECTS : 54% de primo-ouvertures de capital dans les entreprises familiales via l'activité *Small Cap*

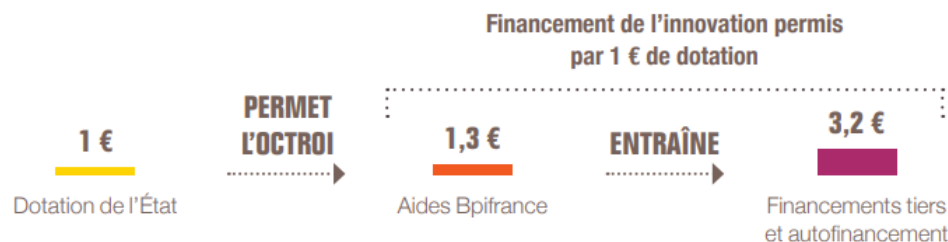
FONDS DE FONDS : hausse de 50% de la taille moyenne des fonds privés investis

Bpifrance réalise un important effet de levier sur les finances publiques, ainsi qu'un effet d'entraînement sur les financements privés

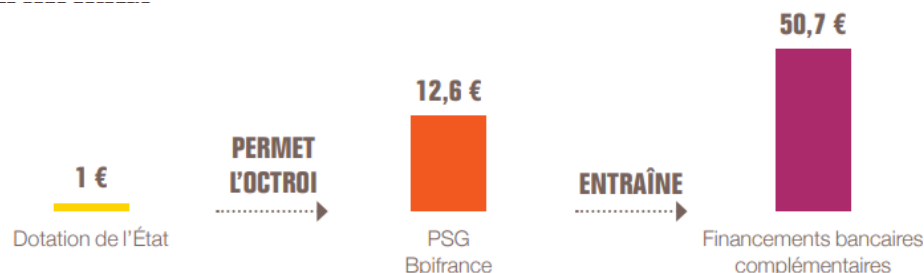
Effet de levier et d'entraînement de la garantie



Effet de levier et d'entraînement des soutiens en innovation



Effet de levier et d'entraînement du financement de l'immatériel

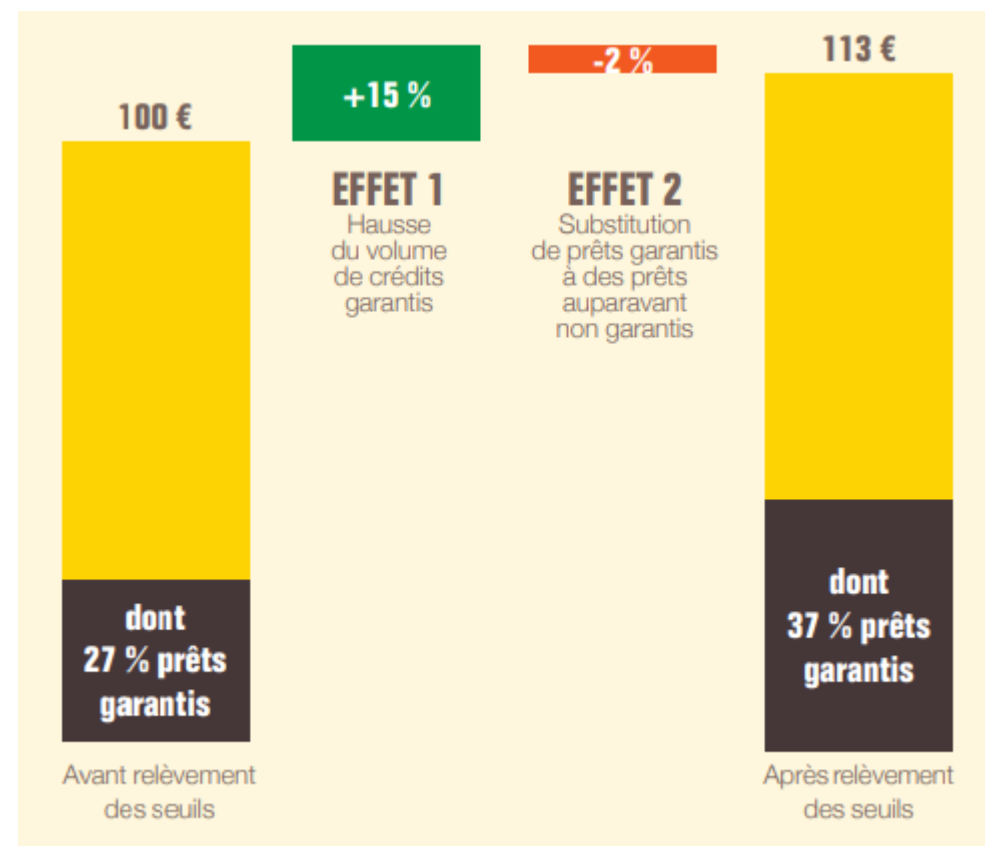


Note de lecture : 1 € de dotation en garantie permet de garantir un montant total de 21,30 € de prêts octroyés par les banques partenaires. Sur ces 21,30 € de prêts bancaires, 10,60 € sont couverts par la garantie Bpifrance (10,70 € ne sont pas couverts, correspondant au niveau de risque assumé par les banques partenaires).

La garantie permet une augmentation de la production privée de crédit, avec des effets d'aubaine très limités

- L'assouplissement de l'accès à la garantie par les banques permet une hausse de la production totale du crédit des banques
- L'effet sur la production totale de crédit est la combinaison de deux effets :
 - une hausse de la production de crédits garantis induite par un recours accru au dispositif
 - minorée d'une substitution partielle entre crédits garantis et crédits auparavant non garantis
- Au total, l'effet net mesuré sur la production de crédit des banques de l'assouplissement de l'utilisation de la garantie serait compris entre 67 M€ (hypothèse conservatrice, somme d'un effet brut de 89 M€ et d'un effet de substitution de 25 % soit 22 M€) et 142 M€ (hypothèse haute) de prêts totaux additionnels par an
- Évaluation permise par l'analyse des données quasi-exhaustives de la Banque de France sur la production de crédit.

IMPACT DU RELÈVEMENT DU SEUIL DE DÉLÉGATION SUR 100€ DE PRODUCTION DE CRÉDIT



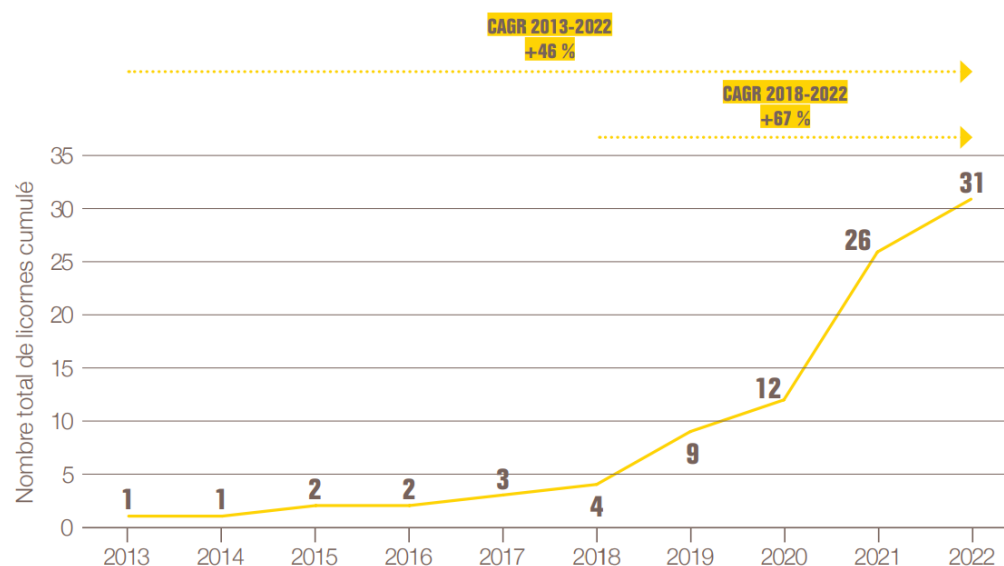
Source : Gazaniol, A. and Hombert, J. and Vinas, F. (2022). Evaluation of Bpifrance Loan Guarantee Program: evidence from a natural experiment. Working paper.

Note de lecture : pour 100 € de production de crédit avant le relèvement des seuils, on observe post relèvement 113 € de production, soit 13 € supplémentaire. Cette production de 13 € supplémentaire est la somme de 15 € de crédits garantis supplémentaire et de 2 € de crédit non garanti en moins.

L'action de Bpifrance a permis de transformer en profondeur l'industrie du capital innovation

- **Reconstitution d'une offre de fonds d'amorçage** via l'activité de fonds de fonds
 - Création du Fonds National d'Amorçage (FNA 1 & 2), financé par le PIA
- **Soutien à une offre française de capital risque** aux moyens de plus en plus importants
 - 130 fonds de capital risque privés investis par Bpifrance entre 2013 et 2021
 - Progression de la taille des fonds investis (152M€ en moyenne sur la période, contre 52M€ pour les fonds investis avant 2013)
 - Déploiement de fonds de capital risque directs pour soutenir des secteurs à enjeux (biotechnologies, écotechnologies...)
- **Développement du segment du capital croissance**
 - Bpifrance a souscrit dans 33 fonds de « growth capital » entre 2013 et 2022, dont la taille moyenne est sensiblement plus élevée que celle des autres fonds de capital-risque souscrits par Bpifrance (375 M€, contre 157 M€)
 - Les levées de fonds dépassant les 20 M€ sont passées de 3 en 2013 à plus de 100 en 2022

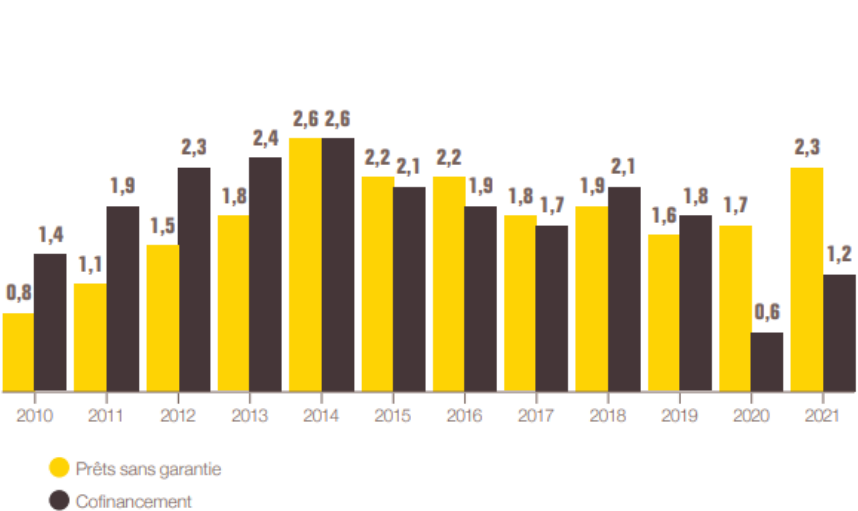
Évolution du nombre de licornes Tech françaises



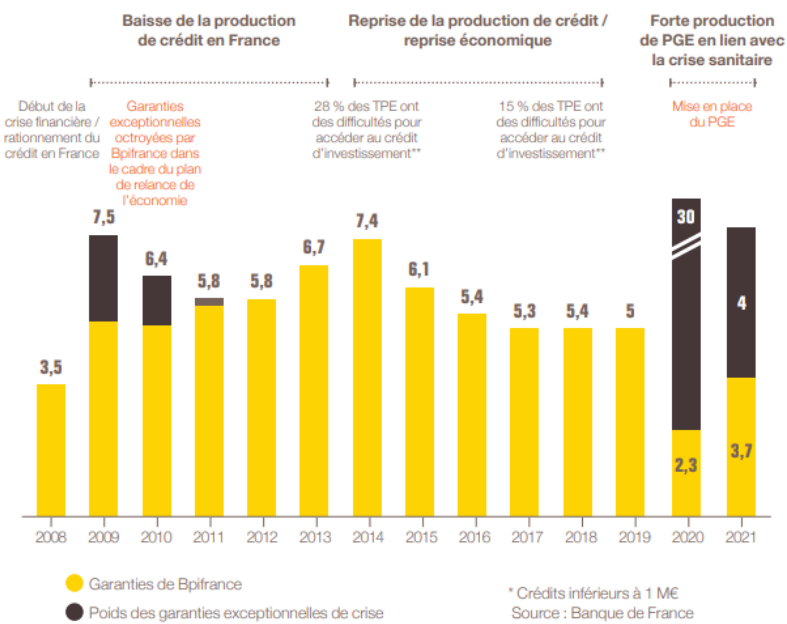
Sur le marché du crédit le poids des interventions de Bpifrance est monté à près de 5% en 2014 avant que le redémarrage de l'économie ne le fasse baisser à près de 3,5% en 2019.

Pour les fonds propres le poids de l'argent public injecté a globalement reculé entre 2016 et 2021 alors que les levées de capital des entreprises, notamment des startups, décollaient en France. En 2021, le poids de Bpifrance sur ce marché s'élevait à 8%.

Poids sur le marché du crédit d'investissement
(% des nouveaux flux de crédit MLT à taux fixe aux Sociétés Non Financières)



Poids dans la production de crédit aux PME

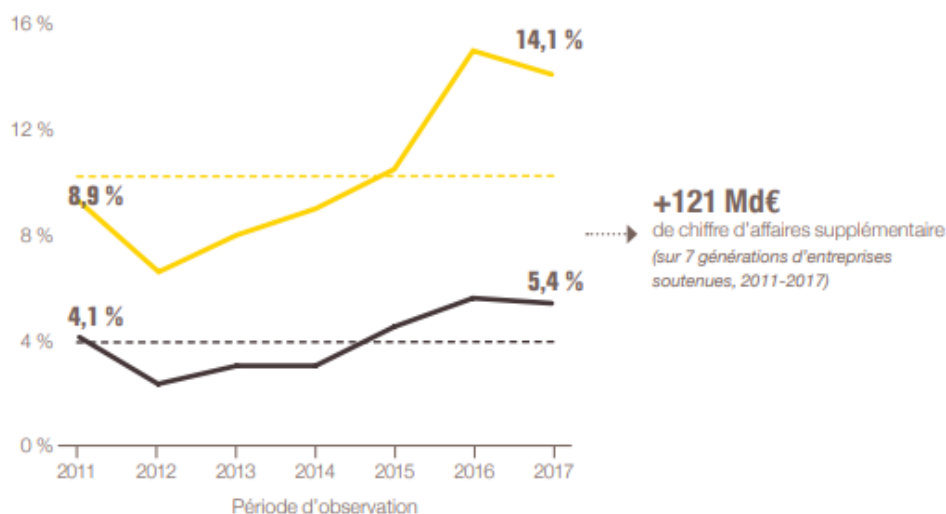


Les actions de Bpifrance ont un impact additionnel significatif et démontré sur la trajectoire des entreprises soutenues

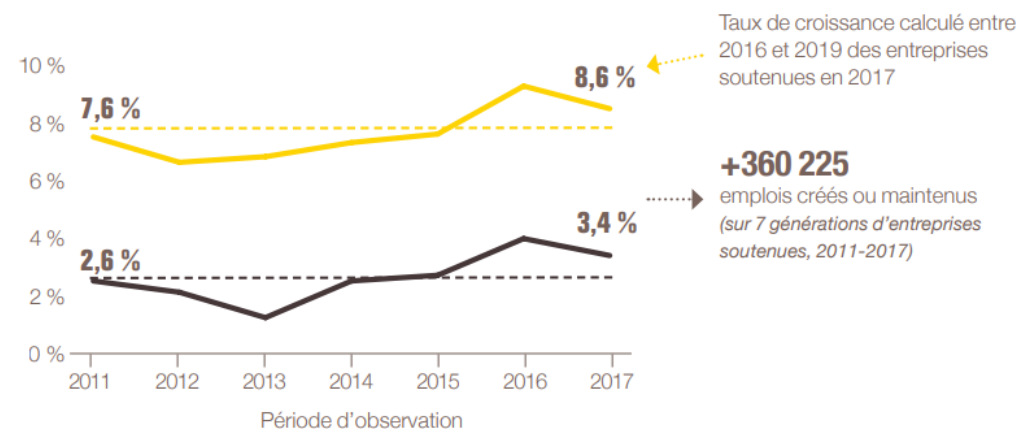
En moyenne, les soutiens de Bpifrance se traduisent par un surcroît de 6 points de taux de croissance du chiffre d'affaires (sur les 3 années suivant le soutien) et de 5 points de taux de croissance des effectifs.

Les soutiens à l'export permettent d'augmenter de 12 points la croissance du CA export

Impact sur le chiffre d'affaires et l'emploi Soutien aux projets d'investissement



Impact sur l'emploi Soutien aux projets d'investissement



— Entreprises soutenues — Moyenne de long terme des entreprises soutenues
— Entreprises similaires — Moyenne de long terme des entreprises similaires

Les financements de Bpifrance contribuent à ce que de nombreuses PME puissent dépasser le seuil de 250 salariés et devenir ainsi des Entreprises de Taille Intermédiaire (ETI)⁽¹⁾

- **Environ 1 700 entreprises⁽²⁾** avaient dépassé ce seuil de 250 salariés à fin 2019 parmi les PME financées par Bpifrance entre 2009 et 2019
- **40 ETI tech créées** par le biais des fonds gérés par Bpifrance en **capital innovation**
- Plus de **220 ETI tech créées** par les **fonds partenaires** sur le segment du capital innovation
- **56 PME** investies en direct en **capital développement** sont devenues des ETI à la suite de ce premier investissement en fonds propres

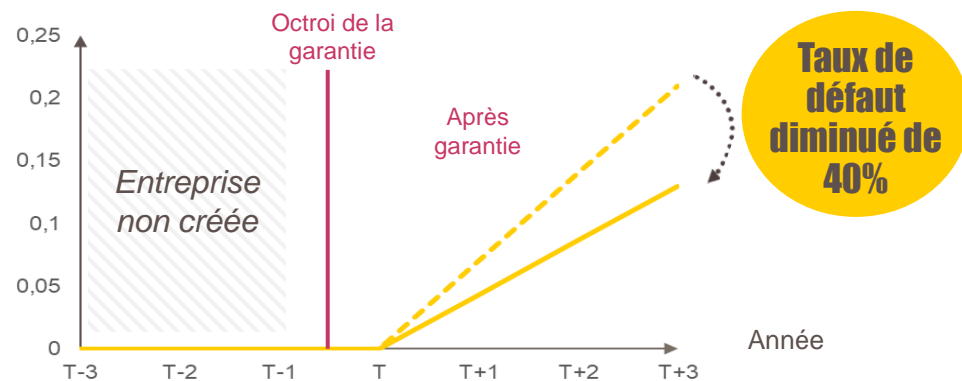
(1) Au sens de la loi de modernisation de l'économie (LME)

(2) Ce chiffre représente le nombre d'entreprises soutenues par Bpifrance entre 2009 et 2019, ayant alors le statut de TPE-PME, et qui ont le statut d'ETI en 2019. Le calcul de la taille est consolidé au niveau du groupe d'unités légales composant ces entreprises. L'estimation de 1 700 ETI correspond au nombre de groupes ETI dont Bpifrance a permis la création ou la consolidation (par exemple, ce décompte inclut des ETI préexistantes à la création de Bpifrance, mais qui ont pu absorber des PME soutenues par la banque après sa création).

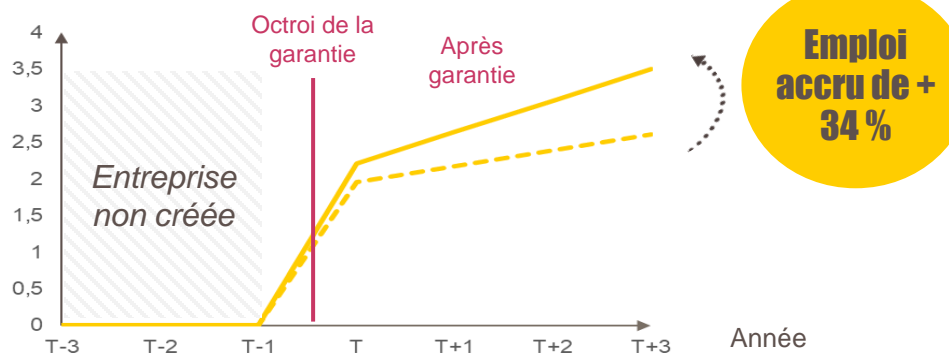
Zoom 1 : la garantie permet de stimuler l'investissement, l'emploi, la survie des TPE, PME sur l'ensemble de leur cycle de vie

Impact des garanties pour des projets de création d'entreprise

EVOLUTION DU TAUX DE DEFAUT AU COURS DES 3 ANNEES SUIVANT L'OCTROI DE LA GARANTIE

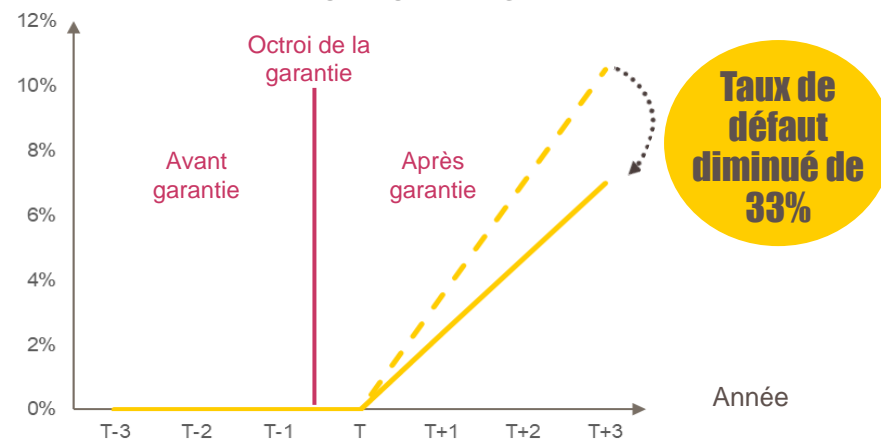


EVOLUTION DE L'EMPLOI MOYEN AU COURS DES 3 ANNEES SUIVANT L'OCTROI DE LA GARANTIE

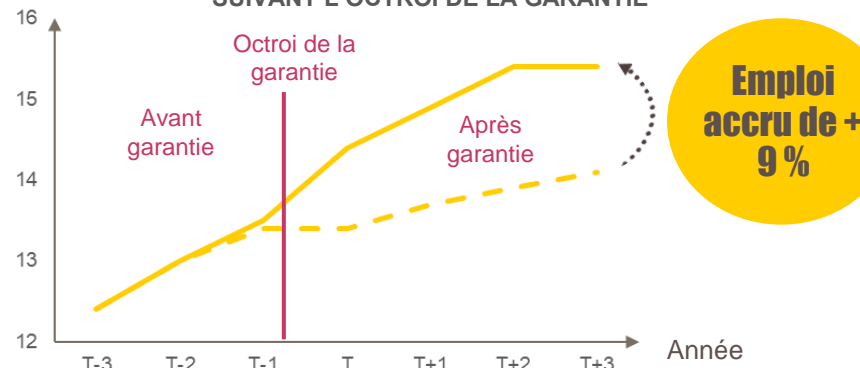


Impact des garanties pour des TPE / PME matures en croissance

EVOLUTION DU TAUX DE DEFAUT AU COURS DES 3 ANNEES SUIVANT L'OCTROI DE LA GARANTIE



EVOLUTION DE L'EMPLOI MOYEN AU COURS DES 3 ANNEES SUIVANT L'OCTROI DE LA GARANTIE



Entreprises ayant bénéficié d'une garantie

Entreprises similaires n'ayant pas bénéficié d'une garantie

Zoom 1 : les banques utilisent la garantie de Bpifrance pour permettre l'accès au crédit de créateurs d'entreprise au profil considéré risqué

La garantie favorise l'accès au crédit de créateurs avec peu de ressources initiales pour réaliser leur projet et valoriser leur savoir-faire :



Des créateurs avec des **difficultés** d'accès au marché du crédit, **sans** ressources initiales ...

35 %

déclarent que leur principale difficulté a été d'obtenir un financement

40 %

étaient d'anciens demandeurs d'emploi

48 %

étaient bénéficiaires de minima sociaux



... qui souhaitent **réaliser** leur projet pour développer leur **esprit d'entrepreneuriat** et valoriser leur **savoir-faire**

71 %

n'avaient aucune expérience dans la création

54 %

déclarent avoir un goût pour l'entrepreneuriat

30 %

*exercent un métier dans l'artisanat**

Source : Enquête Sine, 2010, Répertoire Sirene.

* Les artisans désignent ici les entreprises inscrites à la Chambre des Métiers et de l'Artisanat

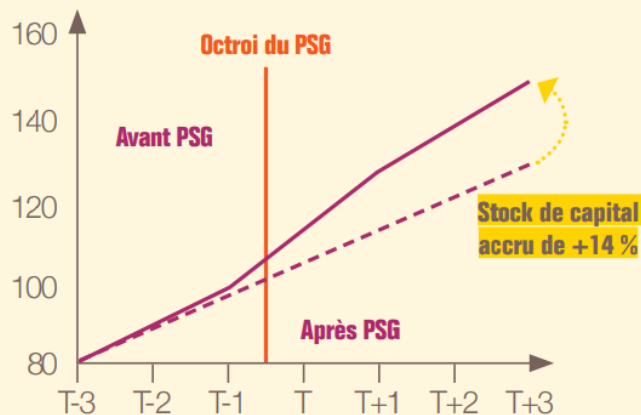
Zoom 2 : Les prêts sans garantie permettent de stimuler le chiffre d'affaires, l'investissement et l'emploi

- Les Prêts Sans Garantie (PSG) ciblent des dépenses que les entreprises sont souvent contraintes d'autofinancer
 - Autofinancement moyen de 41% pour l'immatériel contre 20% pour l'équipement
- Une approche contrefactuelle permet de mettre en évidence l'impact des PSG sur les entreprises bénéficiaires
 - Entre +460 000 et +750 000€ de stock de capital supplémentaire à horizon 3 ans pour une entreprises soutenue
 - Surcroît de croissance des effectifs de 8% à 3 ans

IMPACT DES PRÊTS SANS GARANTIE SUR LE STOCK DE CAPITAL ET L'EMPLOI DES BÉNÉFICIAIRES AU BOUT DE 3 ANS

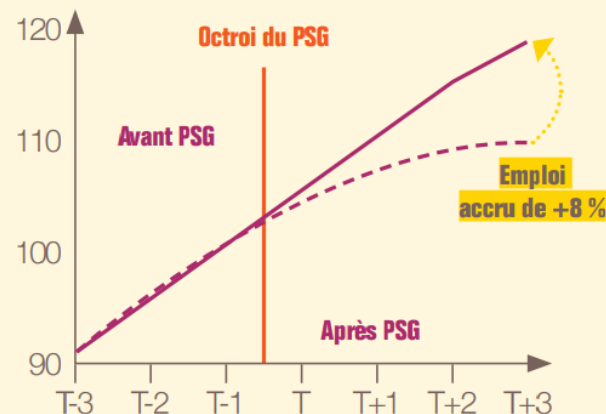
● ÉVOLUTION DU STOCK DE CAPITAL AU COURS DES 3 ANNÉES SUIVANT L'OCTROI DU PRÊT

Base 100 = année précédant l'octroi



- Entreprises bénéficiaires d'un prêt sans garantie
- - Entreprises similaires non bénéficiaires d'un prêt sans garantie

● ÉVOLUTION DE L'EMPLOI AU COURS DES 3 ANNÉES SUIVANT L'OCTROI DU PRÊT



Zoom 3 : Les aides à l'innovation Bpifrance favorisent les dépenses de R&D et d'innovation des TPE-PME-ETI

Effet des aides individuelles sur les dépenses de R&D

L'aide individuelle Bpifrance octroyée permet d'accroître les dépenses de R&D des TPE-PME bénéficiaires, sans se substituer à des fonds privés qui auraient été tout de même mobilisés en l'absence du dispositif (absence d'effet d'aubaine)

+ 84 K€

*de dépenses de R&D
additionnelles
par an
(soit + 22 %)**

dont

+ 67 K€

*d'aide individuelle
octroyée*

Effet des aides aux projets collaboratifs sur les dépenses de R&D

L'aide aux projets collaboratifs octroyée permet d'accroître les dépenses de R&D des PME-ETI bénéficiaires. L'aide reçue incite celles-ci à mobiliser davantage de fonds privés, relativement à la situation dans laquelle le dispositif n'aurait pas existé

+ 294 K€

*de dépenses de R&D
additionnelles
par an
(soit + 19 %)**

dont

+ 105 K€

*d'aide aux projets
collaboratifs
octroyée*

* Relativement à l'année précédant l'aide

Sources :

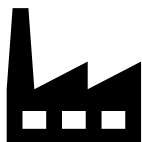
Rapport d'évaluation des aides individuelles à l'innovation Bpifrance (Bpifrance)

Rapport d'évaluation des aides aux projets de R&D (Crest, DG Entreprises). Les analyses regroupent les soutiens aux projets collaboratifs Bpifrance (FUI, PSpC, Piave), ainsi que les dispositifs Rapid et Ademe

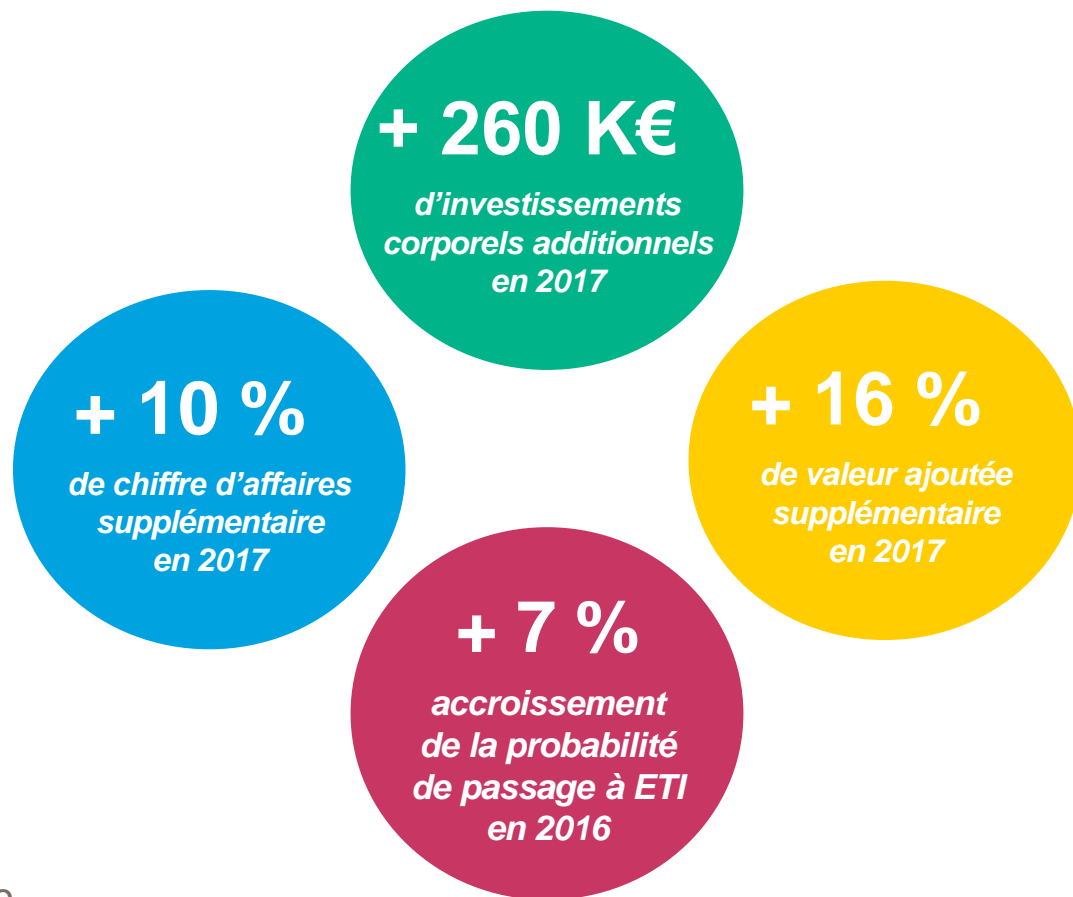
Zoom 4 : Les Accélérateurs favorisent la croissance des PME bénéficiaires



L'Accélérateur a engendré un surcroît de croissance de l'activité et des investissements des PME des promotions 2 et 3



L'Accélérateur a favorisé l'atteinte du statut d'Entreprise de Taille Intermédiaire (ETI) par les PME de la première promotion accélérée



Conseil



Formation



Mise en réseau

« Des résultats dont les ordres de grandeur ne sont pas dans la magnitude habituelle des évaluations ex post de programmes d'aides aux entreprises »

Source : Accélérer les entreprises ! Une évaluation ex post
(Fabrice Gilles, Yannick L'Horty et Ferhat Mihoubi, 2020)

Zoom 5 : la garantie transmission permet aux entreprises soutenues de générer davantage de revenu que des entreprises similaires

La garantie « transmission » stimule l'investissement, les revenus de l'entreprise et améliore sa productivité

+ 9 K€

d'investissement
supplémentaire
au bout de 3 ans
(soit + 17%*)

+ 32 K€

de chiffre
d'affaires
supplémentaire
au bout de 3 ans
(soit + 19%*)

+ 5 K€

d'EBE
supplémentaire
au bout de 3 ans
(soit + 25%*)

+ 4 K€

de valeur ajoutée
supplémentaire
par ETP au bout
de 3 ans (soit +
8%*)

La magnitude de l'impact du dispositif apparaît plus importante pour les dirigeants de plus de 50 ans

+ 10 K€

d'investissement
supplémentaire
au bout de 3 ans
(soit + 19%*)

+ 54 K€

de chiffre
d'affaires
supplémentaire
au bout de 3 ans
(soit + 27%*)

+ 8 K€

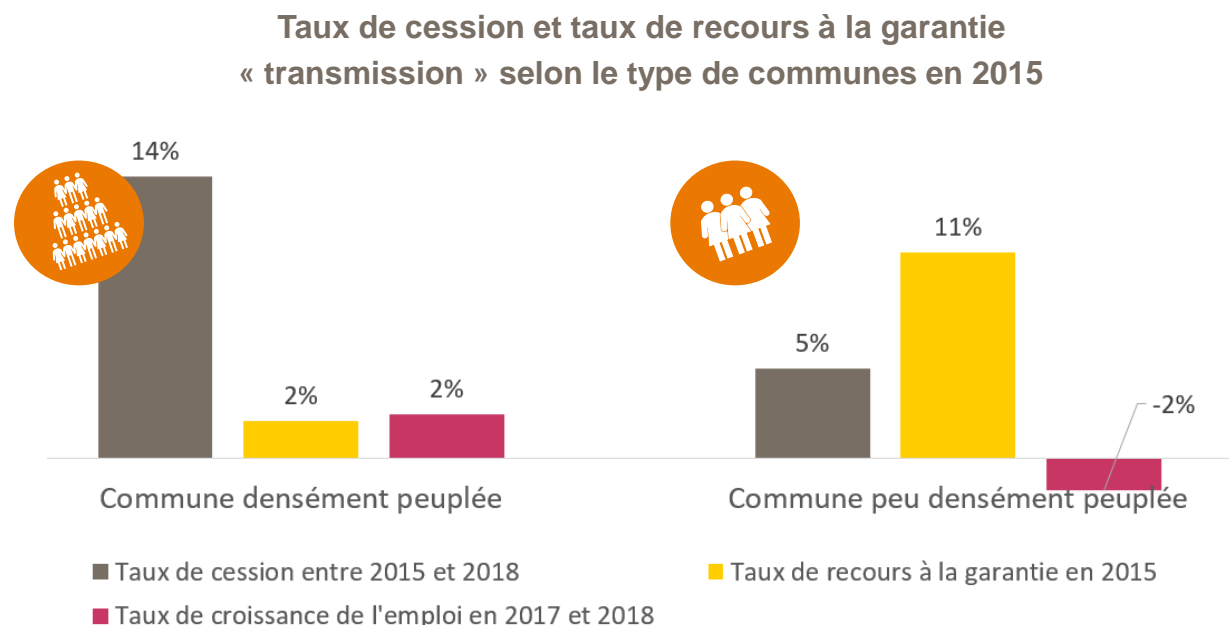
d'EBE
supplémentaire
au bout de 3 ans
(soit + 40%*)

+ 4 K€

de valeur
ajoutée
supplémentaire
par ETP au bout
de 3 ans (soit +
8%*)

Zoom 5 : la garantie « transmission » est 5 fois plus fréquemment mobilisée dans les zones moins dynamiques en termes de cession et d'emploi

Les repreneurs bénéficient 5 fois plus souvent de la garantie dans les zones moins densément peuplées (11% des emplois associés aux projets de reprise sont couverts par la garantie dans les communes peu densément peuplées, vs 2% dans les communes densément peuplées). Ces zones sont par ailleurs moins dynamiques en termes de cessions de fonds de commerce et d'emploi



Source : données Bpifrance, FARE (CASD), BODACC (Altarès) ; champ : ensemble des annonces de ventes et cessions de fonds de commerce publiées au BODACC en 2015

Lecture :

- Le taux de cession est la proportion de fonds de commerce transmis entre 2015 et 2018 dans l'ensemble des entreprises éligibles à une garantie Bpifrance dans la zone, exprimé en emplois
- Le taux de recours à la garantie est la proportion de bénéficiaires de la garantie "transmission" en 2015 parmi l'ensemble des fonds de commerce transmis dans la zone, exprimé en emplois
- Le taux de croissance de l'emploi est le taux de croissance de l'emploi moyen des entreprises de la zone entre 2017 et 2018, pondéré par les emplois



**SERVIR
L'AVENIR**

