

CONFERENCE DE PRESSE

BPIFRANCE ENTREPRISES 2

**Soutenir l'économie réelle
en investissant dans un
portefeuille diversifié
d'entreprises françaises**

16 février 2022

*Les performances passées ne préjugent pas des performances futures.
Investir dans le FCPR Bpifrance Entreprises 2 présente notamment un risque de perte en capital et de liquidité*

FCPR agréé par l'AMF le 21 décembre 2021 sous le numéro FCR20210013

Se référer au règlement du Fonds et notamment aux informations relatives aux risques de l'investissement, avant toute souscription

Ceci est une communication publicitaire. Veuillez vous référer au règlement du fonds Bpifrance Entreprises 2 et au DICI avant de prendre toute décision finale d'investissement.

LA GENÈSE DU PRODUIT

Un projet issu de l'ADN de Bpifrance

Depuis sa création en 2013, Bpifrance a pour mission de **dynamiser** et rendre plus **compétitive** l'économie française.

En 2020, Bpifrance ouvre pour **la première fois** son portefeuille aux particuliers et crée le **FCPR « Bpifrance Entreprises 1 »**.

Ce produit répond à deux objectifs :

Orienter l'épargne vers le financement de long terme d'entreprises non cotées, majoritairement françaises.

Ouvrir aux particuliers(*) l'accès à une opportunité d'investissement, traditionnellement réservée aux investisseurs professionnels et ayant un impact sur le financement de l'économie réelle.

() Personnes physiques non professionnelles dont la résidence fiscale est située en France.*

RETOUR SUR LE SUCCES DE LA COMMERCIALISATION DE BPIFRANCE ENTREPRISES 1

Lancé le 1er octobre 2020, Bpifrance Entreprises 1 a été intégralement souscrit en **seulement 9 mois** soit 3 mois avant l'échéance initiale de clôture du 30/09/2021

~ **95 M€** collectés via une stratégie de distribution multicanale inédite avec notamment une plateforme en ligne permettant de souscrire en direct et de **collecter plus de 20M€**

Sur cette plateforme

- **2/3 de primo investisseurs** en capital investissement
- **Près de 50%** ayant investi le ticket minimum de **5000 €**
- **71%** ayant investi un ticket inférieur ou égal à **10 000€**

Rappel des caractéristiques du fonds

- **Un ticket d'entrée à 5000€**, soit **10x moins élevé** que les montants habituels pour des produits équivalents
- **1 500 entreprises** sous-jacentes
- **145 fonds** souscrits par Bpifrance sur une période de **plus de 10 ans entre 2005 et 2016** et gérés par près de **80 sociétés de gestion**
- Un profil de liquidité optimisé avec des distributions potentielles régulières dès la 1^{ère} année et une durée de vie limitée **à 6 ans** (prorogeable d'1 an)

UN FONDS DE 2ÈME GENERATION ACCESSIBLE A UN PLUS GRAND NOMBRE D'INVESTISSEURS

Suite au succès de la commercialisation de son 1^{er} fonds, Bpifrance lance aujourd'hui

Bpifrance Entreprises 2 d'une taille de **100 M€**

et

2 innovations majeures

1

**Abaissment du ticket d'entrée à
3 000€**

(vs 5 000€ pour Bpifrance Entreprises 1)

2

**Elargissement du portefeuille à
deux fonds gérés en direct par
Bpifrance**

(vs uniquement des fonds partenaires en
portefeuille sur Bpifrance Entreprises 1)

ciblant principalement des PME
régionales et des ETI françaises

BPIFRANCE ENTREPRISES 2 EN BREF

1

Un objectif de rendement cible⁽¹⁾

Rendement annuel (TRI)
cible net de frais
de 5 à 7%

Distribution potentielle
dès la première année (1)

2

Une large diversification

126 fonds sous-jacents
gérés par 76 sociétés de
gestion françaises, dont
Bpifrance Investissement

**Plus de 1 500 ETI, PME
et start-up** de différents
secteurs d'activité,
géographies (principalement
en France) et stades
de développement.

3

Un risque mitigé

Un fonds dont le portefeuille
est **déjà constitué** de 1500
entreprises sous-jacentes
en portefeuille

Une durée de vie de **6 ans**
(prorogeable de 1 an)

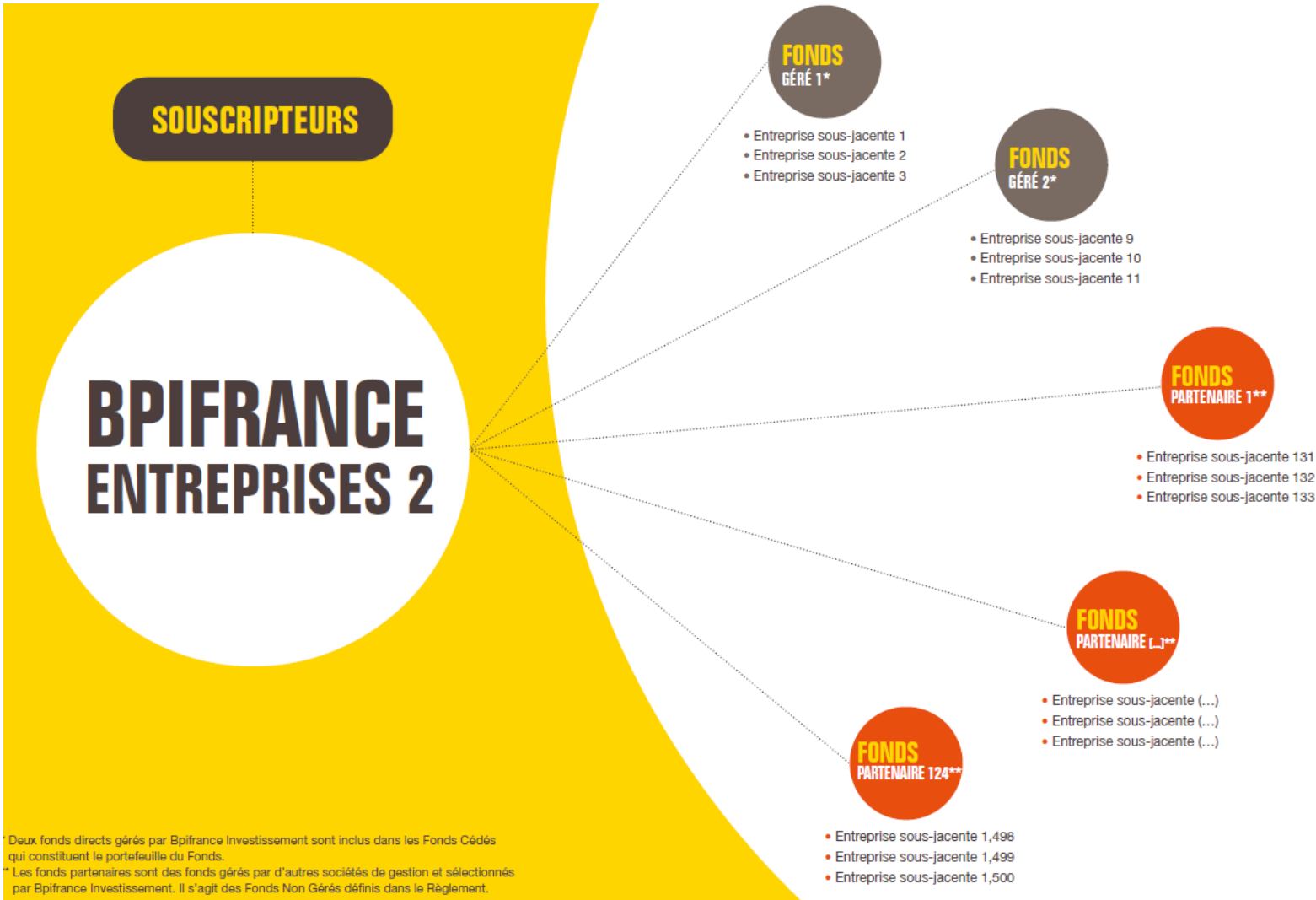
Un **portefeuille mature**,
constitué après 2009 et
avant 2017

Le rendement annuel cible est plus faible pour les parts de capitalisation que pour les parts de distribution. Les performances cibles envisagées sont basées sur des hypothèses de Bpifrance Investissement et sont par nature prospectives. Bpifrance Entreprises 2 (le Fonds) ne bénéficie d'aucune garantie en capital et les souscripteurs pourront perdre tout ou partie du capital initialement investi. En effet, les investissements réalisés par les fonds sous-jacents sont en majorité réalisés en actions non cotées, lesquelles sont soumises à un risque de perte en capital et de liquidité.

La performance cible indiquée est nette de tout frais et/ou commission supportés par le Fonds mais avant, le cas échéant, (i) tout frais et/ou impôt et/ou charge lié aux éventuels supports d'investissement utilisés par les porteurs de parts (PEA-PME, plan d'épargne retraite, contrat d'assurance vie ou de capitalisation) et (ii) tout prélèvement fiscal et social applicable.

(1) selon des hypothèses de Bpifrance Investissement

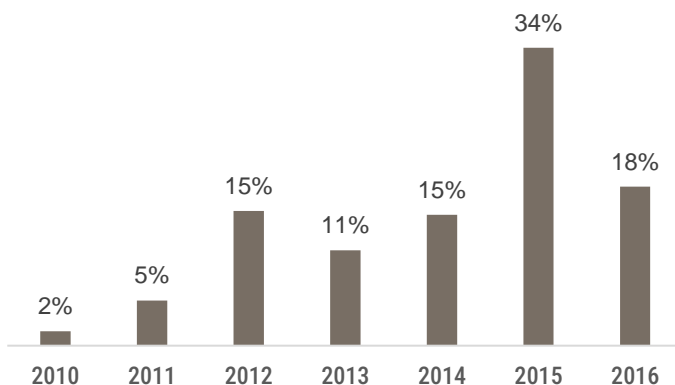
UN ACCÈS AUX ENTREPRISES NON COTÉES VIA LE CAPITAL INVESTISSEMENT



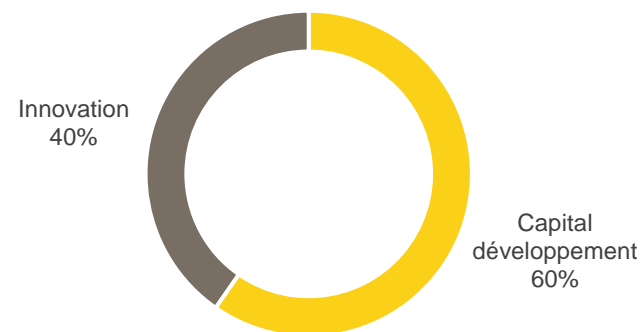
UN PORTEFEUILLE DIVERSIFIÉ DE 126 FONDS

126 fonds gérés par 76 sociétés de gestion

Répartition du portefeuille par millésime
(en % de la VL des fonds sous-jacents)*



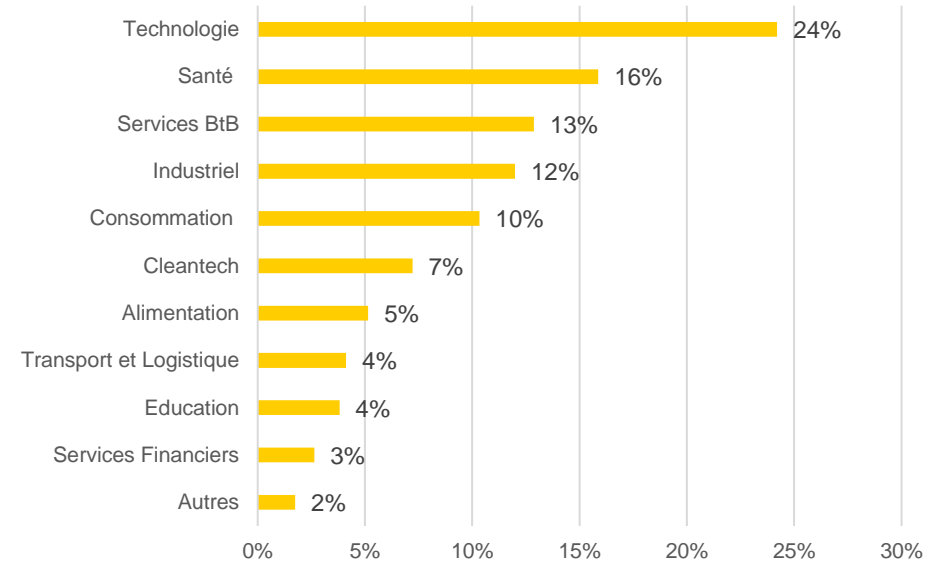
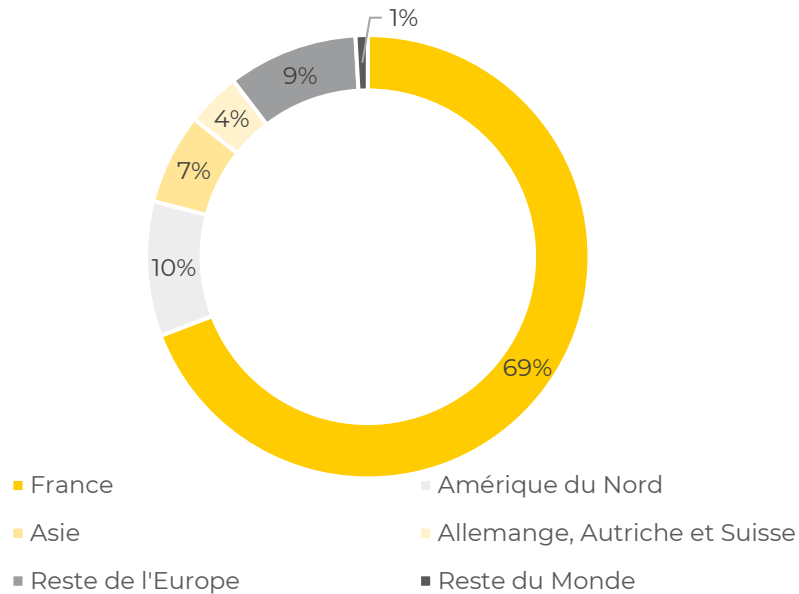
Répartition du portefeuille par stratégie
(en % de la VL des fonds sous-jacents)*



*Valeur Liquidative (VL)
Source: Données Bpifrance Investissement 2021

UN PORTEFEUILLE DIVERSIFIÉ DE PLUS DE 1 500 ENTREPRISES SOUS-JACENTES

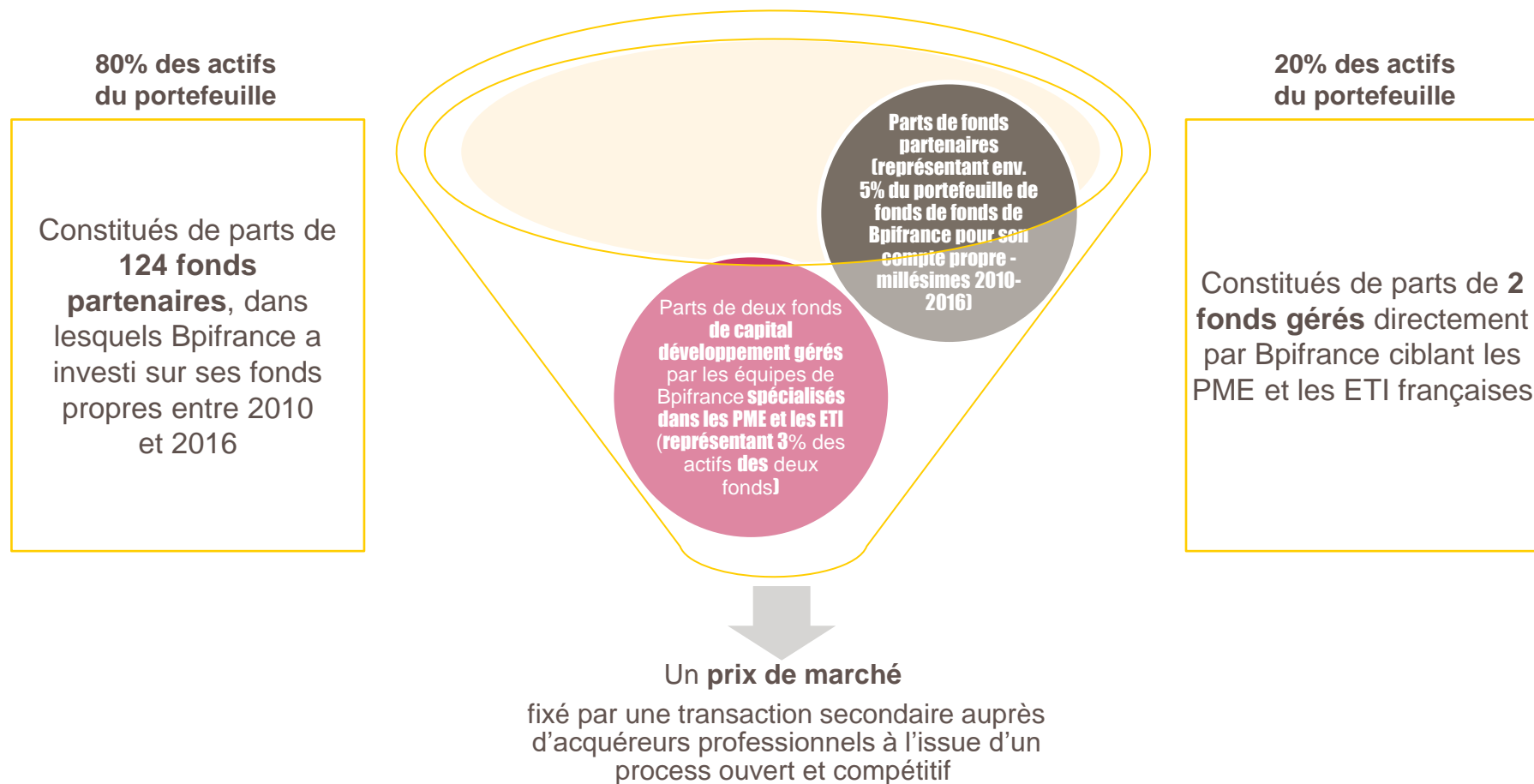
Répartition des entreprises en portefeuille par géographie et secteur (en % de l'actif net estimé du portefeuille)*



Source: Données Bpifrance Investissement 2021

CONSTITUTION DE L'ACTIF

Méthode de sélection des actifs du portefeuille de Bpifrance Entreprises 2



75% de l'actif net de Bpifrance Entreprises 2 est constitué par des fonds en portefeuille de Bpifrance Entreprises 1

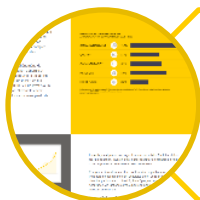
UNE DISTRIBUTION OUVERTE ET MULTICANALE



Sur la plateforme **en ligne** pour investir en toute autonomie (**Compte titres ou PEA-PME**)



En unité de compte dans les contrats **d'Assurance Vie et de Capitalisation** des compagnies d'assurance vie partenaires



Via l'**Épargne Retraite**

RAPPEL DES PRINCIPAUX RISQUES

Le fonds Bpifrance Entreprises 2 est géré par Bpifrance Investissement et commercialisé (de manière non exclusive) par 123 IM. Se référer au règlement du fonds Bpifrance Entreprises 2 et notamment aux informations relatives aux risques de l'investissement, avant toute souscription.

Il est rappelé que les performances passées ne préjugent pas des performances futures. Le fonds Bpifrance Entreprises 2 ne fait l'objet d'aucune garantie en capital. Ainsi, les porteurs de parts pourraient perdre totalement ou partiellement les montants investis.

Risque de perte en capital

Le Fonds n'est pas un fonds à capital garanti. Il est donc possible que le capital initialement investi par les porteurs de parts ne leur soit pas restitué.

Risque lié aux fonds cédés et à leurs actifs

La performance du Fonds dépend en grande partie du succès des Fonds Cédés et des Entreprises dans lesquelles ils sont investis. L'évolution de ces sociétés pourrait être affectée par des facteurs défavorables (développement des produits, conditions de marché, concurrence, crise sanitaire, etc.) et en conséquence entraîner une baisse de la valeur liquidative des Fonds Cédés et donc de la valeur liquidative du Fonds. Il est également précisé à l'attention des investisseurs qui détiennent des parts du FCPR Bpifrance Entreprises 1, que 118 Fonds Non Gérés du portefeuille du Fonds (soit 75% de l'actif net) figurent au portefeuille de Bpifrance Entreprises 1 limitant ainsi l'exposition à des nouveaux fonds de capital investissement.

Risque de liquidité des actifs

Le fonds Bpifrance Entreprises 2 investissant principalement dans des fonds cédés non cotés eux-mêmes investis principalement dans des entreprises non cotées, les titres qu'il détient sont peu ou pas liquides.

Risque lié au blocage des demandes de rachat

Les porteurs de parts ne peuvent exiger du fonds Bpifrance Entreprises 2, sauf exceptions, le rachat de leurs parts pendant toute la durée de vie du fonds Bpifrance Entreprises 2, le cas échéant prorogée, telle que définie dans le Règlement. Dès lors, un investissement dans le fonds Bpifrance Entreprises 2 devrait ne pas convenir à un investisseur qui souhaiterait sortir du fonds Bpifrance Entreprises 2 avant cette date.

Cette liste des risques n'est pas exhaustive, vous pouvez vous référer aux informations relatives aux risques de l'investissement dans le règlement du fonds Bpifrance Entreprises 2 ainsi que le DICI et la plaquette commerciale.

AVERTISSEMENT IMPORTANT

Cette présentation (la "Présentation") a été préparée par Bpifrance Investissement (et le cas échéant ses affiliés, ci-après dénommés "Bpifrance") et elle est à destination de tout type d'investisseurs (non professionnels ou professionnels, au sens de la Directive 2014/65/UE dite MIF 2).

Cette Présentation a été préparée dans le seul but de fournir des informations sur une base confidentielle. Les informations contenues dans le présent document sont de nature préliminaire, ne sont pas exhaustives et sont soumises, à tous égards, à une vérification plus approfondie des termes et conditions du projet présenté dans la Présentation. Bpifrance se réserve le droit de modifier cette Présentation à tout moment et ne s'engage pas à fournir au destinataire des informations supplémentaires ou à mettre à jour les informations contenues dans cette Présentation. Les contenus figurant dans cette Présentation ne sont pas destinés à compléter les échanges entre Bpifrance et les destinataires de cette Présentation, des échanges supplémentaires sont nécessaires pour que ces contenus soient plus clairs et complets. Les informations contenues dans cette Présentation doivent être lues dans leur intégralité à la lumière des stipulations du Règlement et du DICI, lesquels contiennent des informations sur les conditions d'un investissement dans le présent projet, des informations fiscales et des informations sur les risques qui sont importantes pour toute décision d'investissement concernant le présent projet et qui doivent être lues attentivement avant de réaliser tout investissement dans le présent projet. Après la mise à disposition du Règlement aux investisseurs potentiels, en cas de conflit entre les stipulations ou les éléments qui y figurent et ceux de la Présentation, les stipulations du Règlement prévaudront. Aucune personne n'a été autorisée à faire une déclaration concernant le présent projet autre que celles qui seront énoncées dans le Règlement applicable au présent projet et les documents de souscription définitifs, et toute déclaration ou information qui n'y figure pas ne peut être invoquée.

Cette Présentation ne peut en aucun cas être considérée comme un conseil juridique, fiscal, d'investissement, comptable ou autre, ni comme une offre de participation au présent projet. Aucune information fournie dans cette Présentation ne constitue ou ne doit être utilisée ou considérée comme une offre de vente ou une sollicitation d'une offre d'achat d'instruments financiers ou de services financiers de Bpifrance ou de tout autre émetteur dans quelque juridiction que ce soit.

Sauf indication contraire, les informations fournies dans cette Présentation sont basées sur des éléments et des faits tels qu'ils existent à leur date. Bpifrance n'a aucune obligation de mettre à jour, compléter, réviser, vérifier ou modifier les informations contenues dans la Présentation et/ou de fournir au destinataire tout autre information antérieure, actuelle ou future en relation avec le présent projet, Bpifrance ou ses activités.

Certaines déclarations contenues dans cette Présentation peuvent correspondre à des attentes futures et des éléments prévisionnels et prospectifs qui sont basés sur certaines hypothèses et impliquent des risques et des incertitudes connus et inconnus qui pourraient avoir pour conséquence des résultats, des performances ou des événements réels sensiblement différents de ceux exprimés ou implicites dans ces déclarations. En conséquence, les destinataires ne doivent pas se fier à ces déclarations prospectives pour prendre des décisions ou entreprendre d'autres actions. Aucune déclaration ou garantie n'est faite concernant les performances futures ou les déclarations prospectives.

Les performances passées ne sont pas nécessairement indicatives des résultats futurs et il n'est en aucun cas garanti que les objectifs d'investissement de Bpifrance ou de l'une de ses entités seront atteints ou que les investisseurs recevront un remboursement de leur capital ou une rémunération de leur investissement. Aucune déclaration ou garantie de quelque nature que ce soit n'est accordée, ni ne doit en être déduite, au titre des rendements économiques ou des conséquences fiscales d'un investissement géré par Bpifrance.

Ni Bpifrance, ni aucune de ses sociétés affiliées, conseillers ou représentants ne peuvent être tenus responsables de quelque manière que ce soit de toute perte résultant de l'utilisation de cette Présentation ou de son contenu, ou de toute autre perte liée à cette Présentation.

ANNEXES

EXEMPLES DE SOCIÉTÉS SOUS-JACENTES EN PORTEFEUILLE 1/2

BOA CONCEPT



BOA Concept, fondée en 2012, est un accélérateur du e-commerce, innovant et spécialiste de l'intralogistique. Les installations BOA Concept fonctionnent sur le principe des objets intelligents (IOT) grâce à une intelligence embarquée et ont su convaincre de grands noms de la logistique et du e-commerce en France, Europe de l'ouest et Maroc. Grâce à la facilité de réemploi de ses solutions made in France, l'entreprise s'inscrit totalement dans une politique RSE (#re-use). En s'appuyant sur une conception modulaire et facile à mettre en œuvre, l'entreprise démocratise l'accès à l'automatisation en proposant une gamme de convoyeurs modulaires intelligents Plug-and-Carry® pour charges légères et lourdes ainsi qu'un système de stockage robotisé Plug-and-Store®. Animée par une équipe de 50 personnes, dont un tiers aux bureaux d'études et la R&D, BOA Concept s'appuie sur des valeurs de Flexibilité, Réactivité et d'Innovation.

Source : BOA CONCEPT, novembre 2021

ELYDAN



Depuis sa création à Tullins (38) en 1962, le groupe Elydan conçoit des solutions pour le transport des énergies. Concepteur et fournisseur de produits et de solutions polymères pour les infrastructures, les réseaux et les bâtiments, Elydan est l'un des principaux transformateurs européens avec plus de 340.000 km de canalisations et de conduits électriques produits par an ; six sites de production labellisés French Fab et un site de production en Belgique ; près de 400 collaborateurs en 2021 ; une plateforme logistique nationale et une plateforme européenne ; et une présence dans une vingtaine de pays. Dans une démarche de responsabilité environnementale, les produits sont entièrement recyclables au terme de leur durée de vie puisqu'ils sont revalorisés pour fabriquer de nouveaux produits plus écologiques.

Source : ELYDAN, novembre 2021

La Région 
Auvergne-Rhône-Alpes

BIO SERENITY



BioSerenity est une société française fondée en 2014 qui a développé un ensemble de solutions autour d'une plateforme de médecine de spécialistes pour mettre à disposition des médecins et des patients les diagnostics et le suivi continu pour les patients avec des troubles fonctionnels Neurologique, Cardiologique et de sommeil lors du diagnostic et des besoins de suivis et de soins en continu. Elle intervient comme partenaires des hôpitaux, cliniques et médecins pour supporter par des éléments mesurables la prescription et supporter plus facilement les décisions et le suivi coordonnés des traitements complexes. Les services de soins sont basés sur des examens de diagnostic fonctionnels de type électrophysiologiques tel que l'électrocardiogramme, l'électrocardiogramme et les examens polygraphiques. BioSerenity a développé des dispositifs connectés (Neuronaute, Cardioskin, Accusom, ...) qui permettent d'enregistrer des données médicales sans contraintes de lieu et à moindre coût avec l'assistance des outils d'intelligence artificielle qui aident à identifier automatiquement des biomarqueurs numériques. Les 600 employés de BioSerenity réalisent et analysent plus de 100.000 tests chaque année, à travers le monde.

Source : BIO SERENITY, novembre 2021

SULO



SULO fournit des conteneurs et des compacteurs à déchets, les services associés (maintenance ou prestations liées aux données d'utilisation dans le tri et la collecte), et distribue également une vaste gamme de solutions complémentaires pour les collectivités locales et les entreprises qui relèvent un des grands défis environnementaux de notre société : le tri, le recyclage et l'optimisation de la gestion des déchets dans un monde toujours plus urbanisé.

Groupe européen, né du rapprochement des trois leaders français, allemand et suédois pour former aujourd'hui l'un des acteurs majeurs des solutions « permettant de faire des déchets d'aujourd'hui des ressources de demain », SULO emploie 2.500 collaborateurs dans le monde, déployés dans notamment 8 usines. Acteur important en France, où il a son siège social, le Groupe y compte 4 unités de production modernes, et dispose d'un ancrage régional fort autour de ses 5 directions commerciales régionales et 27 points logistiques de services. Première société certifiée économie circulaire par l'AFNOR, SULO maîtrise des techniques avancées d'utilisation de matières recyclées dans sa production (au-delà de 70%) et produit des bacs 100% recyclables.

Source : SULO, novembre 2021

LYDIA SOLUTIONS



Lydia Solutions est une fintech française spécialisée dans le paiement mobile, créée en 2011. Elle développe et exploite l'application Lydia qui permet à ses utilisateurs d'envoyer et de recevoir de l'argent grâce à leur mobile, et de payer dans les magasins et sur les sites de commerces en ligne via Lydia ou via des cartes bancaires. Pour cela, elle agit en tant qu'Agent Prestataire de Services de Paiement. La société intègre également dans ses offres commerciales un produit de compte courant et un service d'épargne.

Source : LYDIA SOLUTIONS, novembre 2021

Les fonds cédés qui composent le portefeuille de Bpifrance Entreprises 2 représentent eux-mêmes un portefeuille de plus de 1.500 entreprises. Les exemples d'entreprises suivantes ne constituent nullement une liste exhaustive mais correspondent à une sélection, laquelle présente nécessairement des biais et ne saurait être strictement représentative du portefeuille. Ainsi, à la date de référence, 28% des entreprises détenues par les fonds du portefeuille sont valorisées en-dessous de leur coût d'acquisition; 10% le sont pour leur coût d'acquisition et 62% au-dessus de leur coût d'acquisition. Il est également rappelé que les performances passées ne préjugent pas des performances futures et que le Fonds Bpifrance Entreprises 2 ne bénéficie d'aucune garantie en capital.

EXEMPLES DE SOCIÉTÉS SOUS-JACENTES EN PORTEFEUILLE 2/2

FRIO ENTREPRISE



Le groupe français Frio installé en Sarthe, fondé en 1993, conçoit et distribue une gamme complète de produits et de services liés aux métiers du froid, avec une expertise spécifique dans les caves à vin sous trois marques principales, La Sommelière, Climadiff et Avintage. Le groupe conçoit et installe également des équipements sur mesure pour la conservation des vins, sous la marque Provintech, à destination d'une clientèle tant professionnelle (CHR) que de particuliers. Le groupe Frio ambitionne de renforcer ses positions sur ses marchés cibles, en commercialisant de nouveaux produits (cave à vin connectée), en se développant sur des secteurs à fort potentiel (froid médical) et en renforçant sa présence hors de France via des acquisitions.

Source : FRIO ENTREPRISE, novembre 2021



FORESTIA



Le groupe Forestia, crée en 2000 dans les Hauts-de-France, conçoit, fabrique et distribue des produits d'aménagement extérieur personnalisés, exclusifs et éco-responsables à destination du grand public. Toujours à la pointe de l'innovation, Forestia est aujourd'hui un acteur majeur des lames de terrasse et de bardage en bois composite co-extrudé. Le groupe dispose aujourd'hui d'une gamme de produits large, allant des terrasses aux abris de jardins, clôtures, bardages et décoration extérieure. Le groupe s'est développé au fil du temps sur un modèle agile : la production et la logistique sous traitées. Forestia group développe ses activités mondialement, mais principalement en France, en Hollande et en Allemagne, auprès de négociants spécialisés et par l'intermédiaire du e-commerce.

Source : FORESTIA, novembre 2021

LA COMPAGNIE LIGERIEENNE



La Compagnie Ligérienne est à la tête du réseau de Générale des Services, dédié aux services à la personne. Elle offre des solutions à l'ensemble des besoins des particuliers. L'enseigne garantit un personnel sérieux et qualifié ainsi qu'un niveau de réactivité et de qualité élevé. Les équipes interviennent auprès des familles et actifs pour des prestations de confort tels que le ménage, la garde d'enfants, les cours à domicile, le jardinage, ainsi qu'auprès des personnes âgées ou en situation de handicap pour les accompagner dans les gestes quotidiens et faciliter leur maintien à domicile. Générale des Services compte 75 agences en France en 2020.

Source : LA COMPAGNIE LIGERIEENNE, novembre 2021



TEXELIS



Basée à Limoges depuis 1939, Texelis figure parmi les principaux spécialistes mondiaux dans le développement et la fabrication des systèmes de liaison au sol et de transmission de puissance à destination des véhicules lourds à forte sollicitation (métros, tramways, véhicules). Le groupe est un partenaire stratégique des leaders sectoriels sur de nombreux programmes. Les gammes de produits de haute performance sont destinées à des véhicules lourds d'usage intensif, en particulier dans les domaines du transport collectif des personnes. Texelis propose des solutions de mobilité clés en main afin de répondre précisément aux besoins de ses clients, en France et à l'étranger. En 2021, l'entreprise emploie 335 personnes réparties sur une quarantaine de métiers, depuis le secteur commercial jusqu'au service après-vente.

Source : TEXELIS, novembre 2021



ORGANIC ALLIANCE



Le groupe Organic Alliance est un des principaux grossistes français de fruits et légumes, produits frais et ultra-frais exclusivement BIO. Depuis 30 ans, le groupe originaire de Cavaillon contribue au développement de l'agriculture biologique en mettant en place des partenariats et des filières pérennes, mais également en créant ses propres marques. Ils ont développé une large gamme de produits biologiques : des fruits, légumes, produits laitiers, fromages, viandes, charcuteries, poissons et fruits de mer et produits végétariens et végans. Organic Alliance a également développé de nombreux services à destination de ses clients, afin de mieux répondre à leurs attentes : traçabilité des produits, stations de collecte et de distribution, extranet dédié, soutien à la conversion biologique, accompagnement agronomique, aides pour la gestion et les services logistiques, etc.

Source : ORGANIC ALLIANCE, novembre 2021

CONFERENCE DE PRESSE BPIFRANCE ENTREPRISES 2



FRANÇAIS,

**LIBERTÉ,
ÉGALITÉ,
INVESTISSEZ**

Fonds Bpifrance Entreprises 2

Investissez dans 1 500 entreprises en une seule fois

fonds-bpifrance.123-im.com

Le Fonds Bpifrance Entreprises 2 présente notamment des risques de perte en capital et de liquidité. Il ne fait l'objet d'aucune garantie en capital. Ainsi, les souscripteurs pourraient perdre totalement ou partiellement les montants investis.

Communication publicitaire