

BILAN ACTIVITÉ 2020





- **Équipe régionale**
- **Faits marquants 2020**
- **Impact Bpifrance Occitanie**
- **Partenariat avec la Région**
- **Perspectives 2021**
- **Zoom sur l'activité**



Équipe régionale

QUI SOMMES-NOUS ?

En Occitanie,
une équipe
de 70 personnes
dans 3 implantations



Véronique Védrine

Directrice du Réseau
Sud



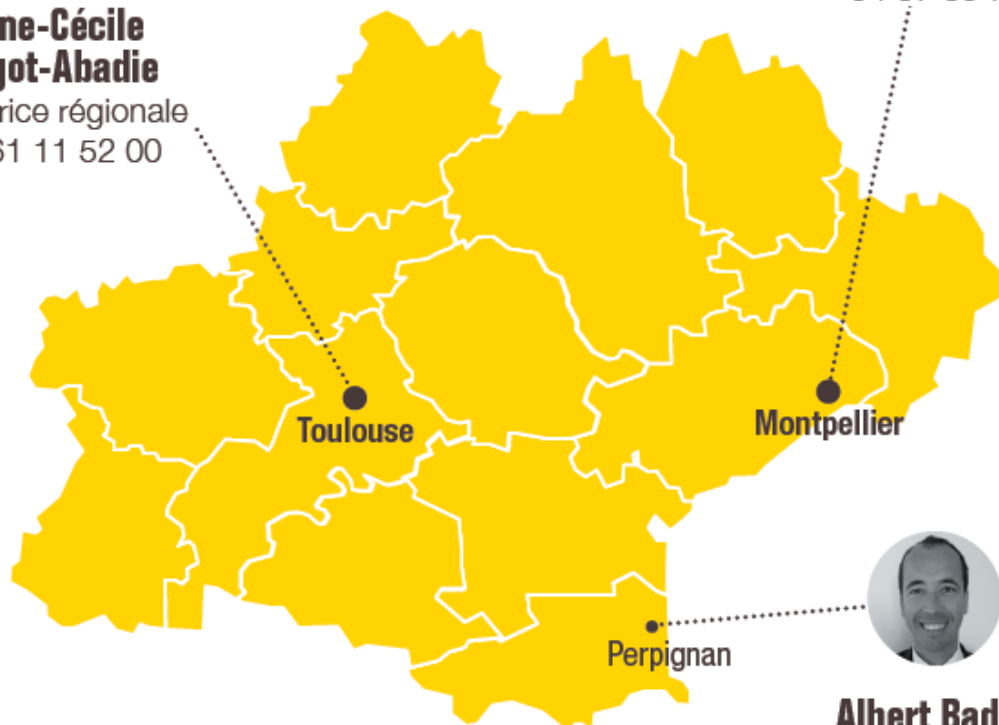
**Anne-Cécile
Brigot-Abadie**

Directrice régionale
05 61 11 52 00



Nadine Faedo

Directrice régionale
04 67 69 76 00



Toulouse

Montpellier

Perpignan



Albert Badia

Délégué territorial
04 68 35 74 44



Faits marquants 2020

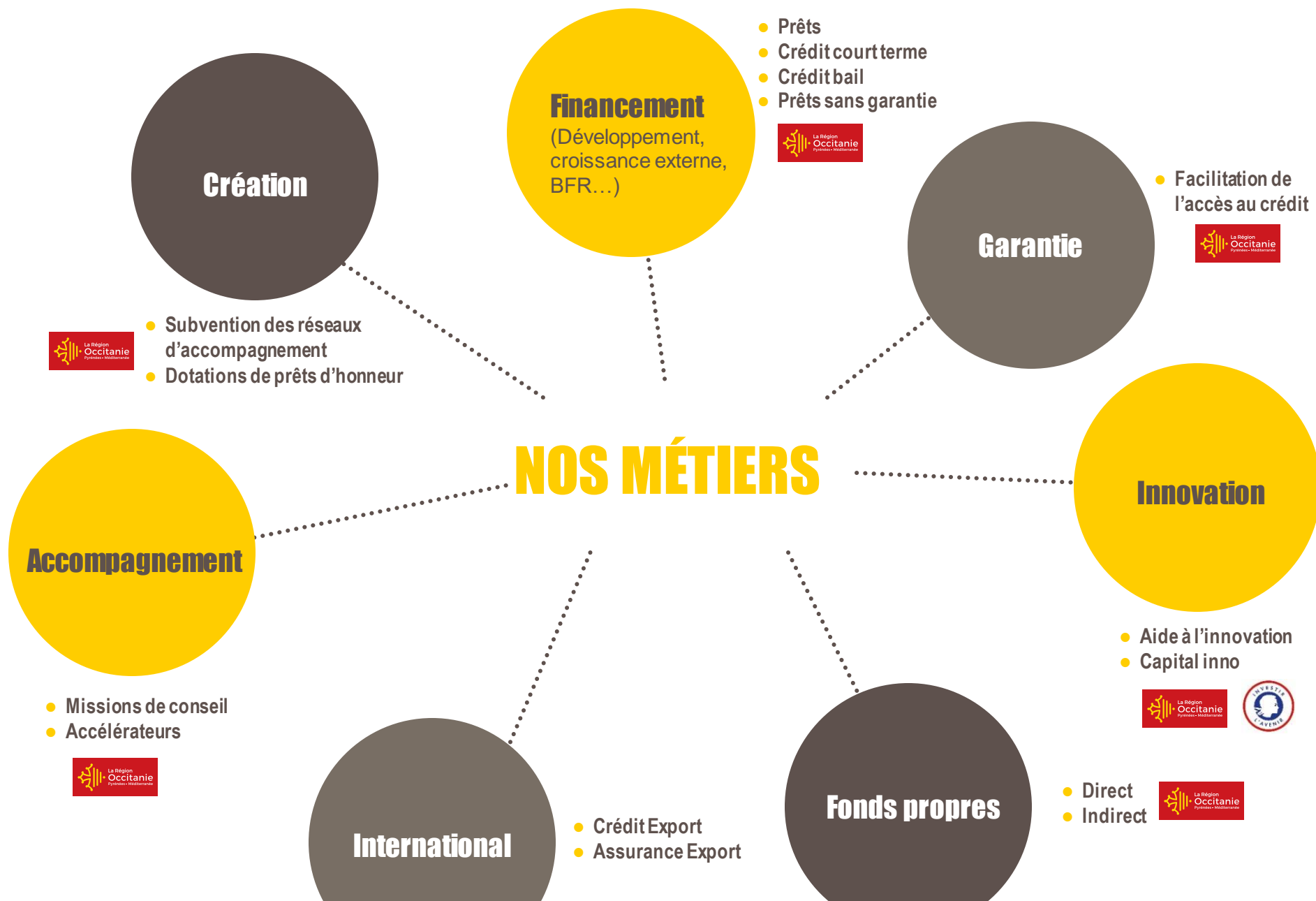
Au total
4,3 Md€

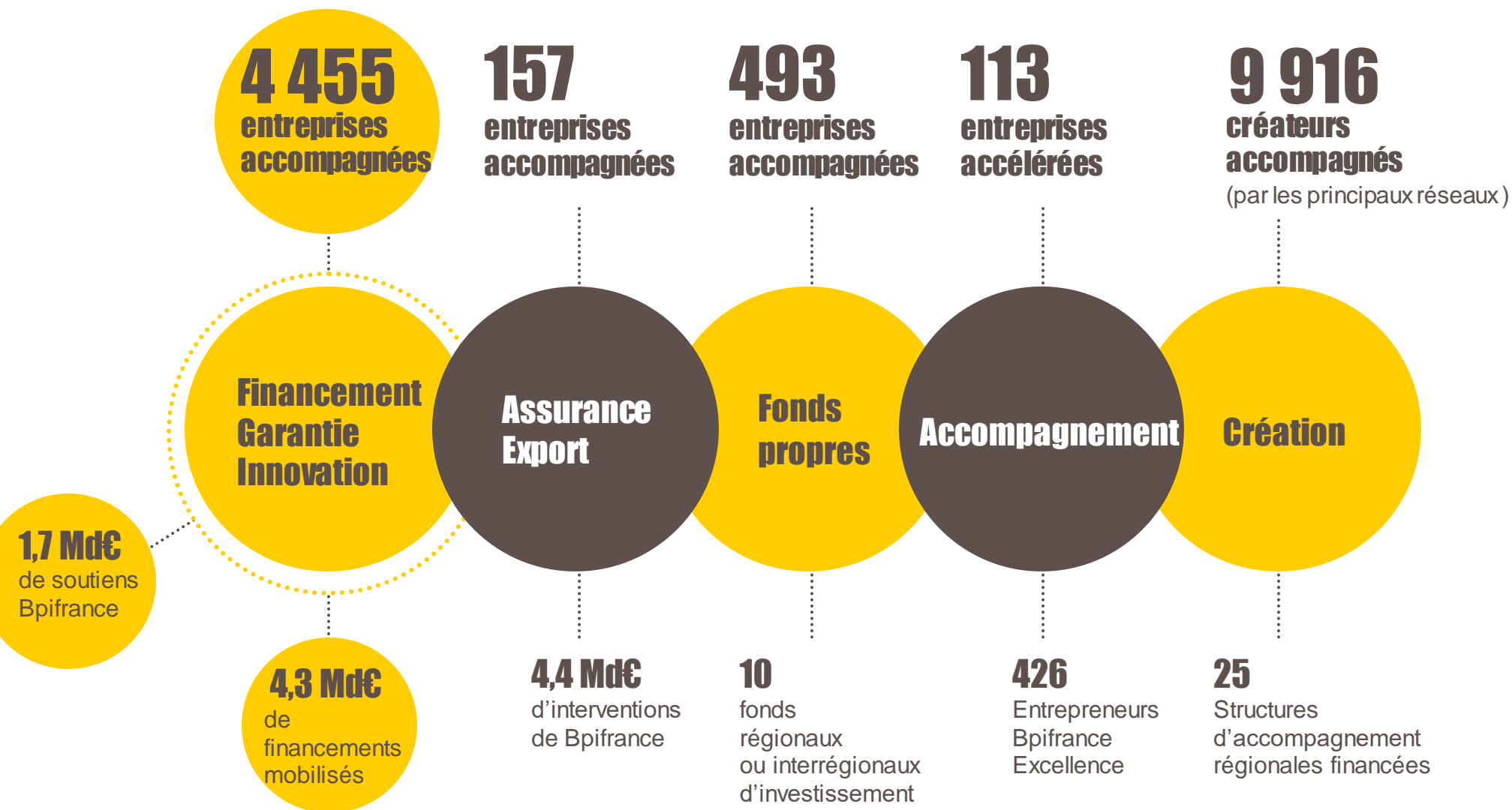
mobilisés par
4 455
entreprises
en 2020

Bpifrance en 2020, quelques faits marquants



Bpifrance, des métiers clés au service des entreprises





Plan d'urgence - PGE

Bpifrance et l'ensemble des réseaux professionnels des banques membres de la Fédération bancaire française ont lancé **le Prêt garanti par l'Etat (PGE)**, un dispositif inédit permettant à l'Etat de garantir 300 milliards d'euros de prêts.

L'objectif du PGE est de renforcer la trésorerie des entreprises touchées par la crise du Coronavirus, en leur accordant **une garantie de l'Etat à hauteur de 90 % sur leurs nouveaux prêts bancaires**.

La construction par Bpifrance d'une plateforme dédiée au PGE, opérée pour le compte de l'Etat, a permis d'octroyer **8,5 Md€ de prêts garantis pour 61 099 entreprises en Occitanie, en 2020**.



Plan d'urgence – Financement & Innovation

Afin de pallier les difficultés des entreprises dont l'activité a été bouleversée par la pandémie, Bpifrance a déployé, dès le mois de mars, des mesures d'urgence en financement à destination des TPE, PME et ETI. Ces dispositifs visent à renforcer la trésorerie des entreprises.

Prêt Rebond Occitanie

Cible :
TPE et PME

Durée :
7 ans

Montant :
10 K€ à 300 K€



**698 TPE et PME
pour 66 M€**

Prêt Atout

Cible :
PME et ETI

Durée :
3 à 5 ans

Montant :
50 K€ à 5 M€ pour
les PME et jusqu'à
15 M€ pour les ETI

**70 entreprises
pour 125 M€**

Prêt Tourisme

Cible :
Entreprises du
tourisme

Durée :
2 à 10 ans

Montant :
50 K€ à 2 M€

**31 entreprises
pour 10 M€**

PGE Bpifrance

Cible :
TPE, PME, ETI
clientes Bpifrance

Durée :
1 an à 5 ans

Montant :
50 K€ à 15 M€

**26 entreprises
pour 23 M€**

PGE Soutien Innovation

Cible :
Startups, PME, ETI
innovantes

Durée :
1 an à 5 ans

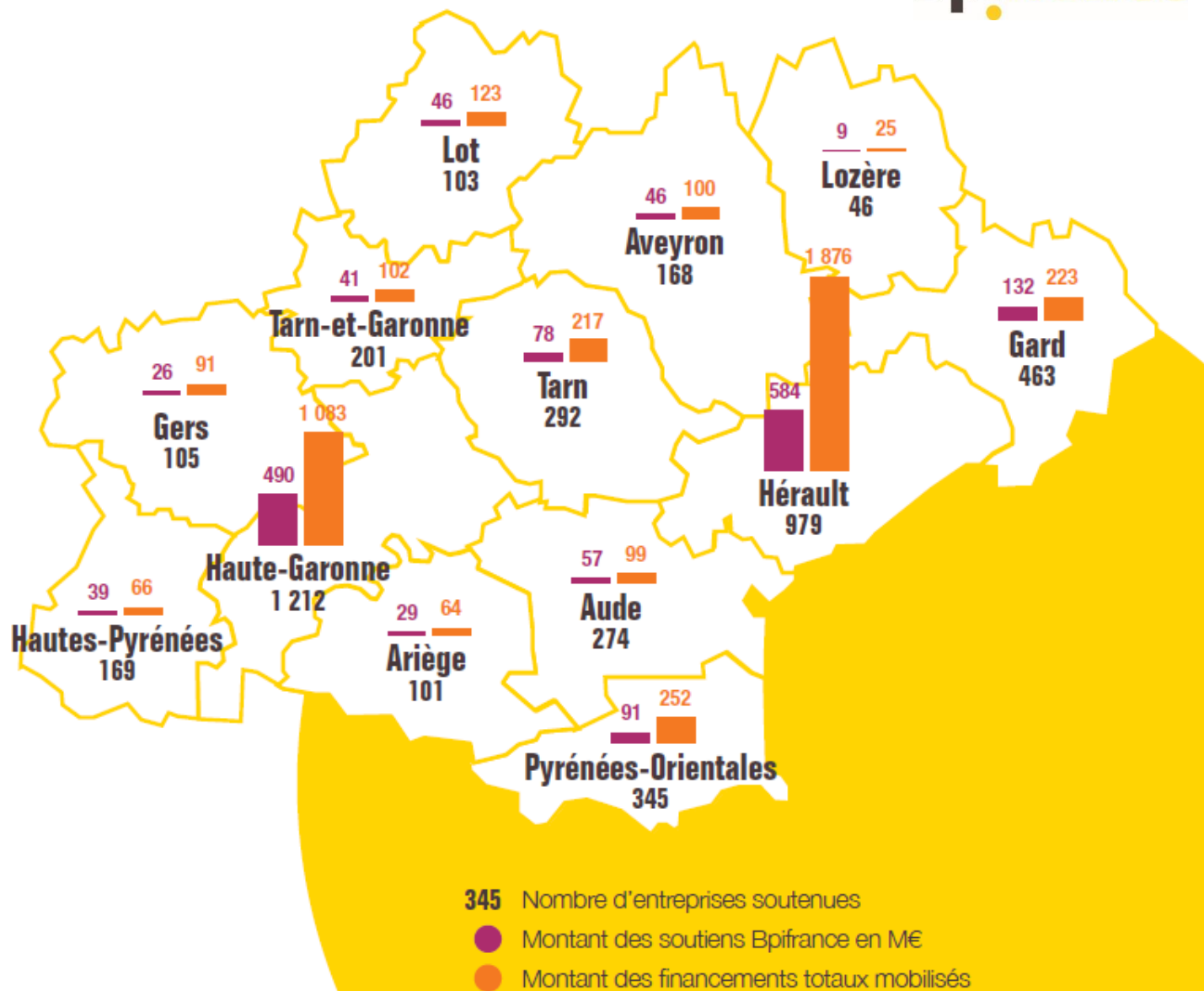
Montant :
25% CA 2019 ou
2 X Masse
salariale 2019

**76 entreprises
pour 33 M€**



Impact 2020

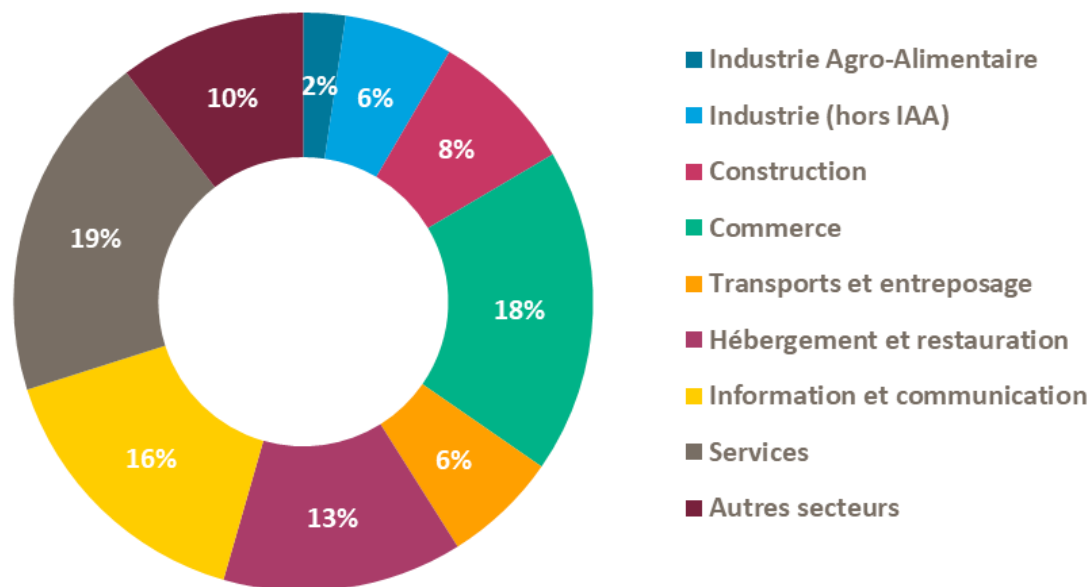
2020, répartition de l'activité par département



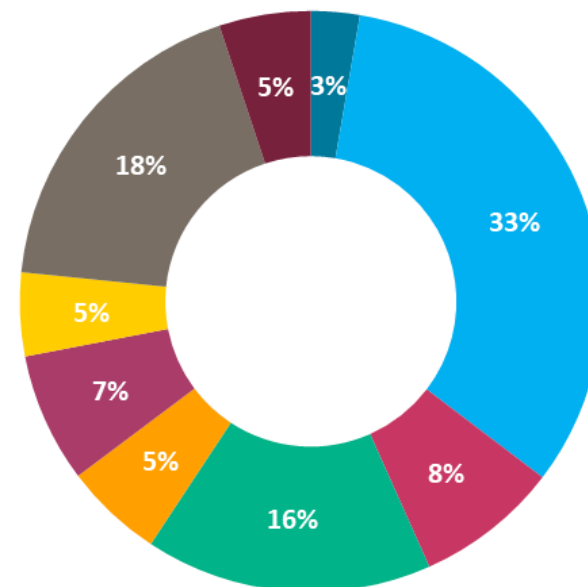
Répartition de l'activité par secteur d'activité

Bpifrance Occitanie a financé plus particulièrement les secteurs de l'industrie, des services et du commerce.

Répartition du **nombre** d'entreprises par secteur



Répartition des **montants** de soutien par secteur



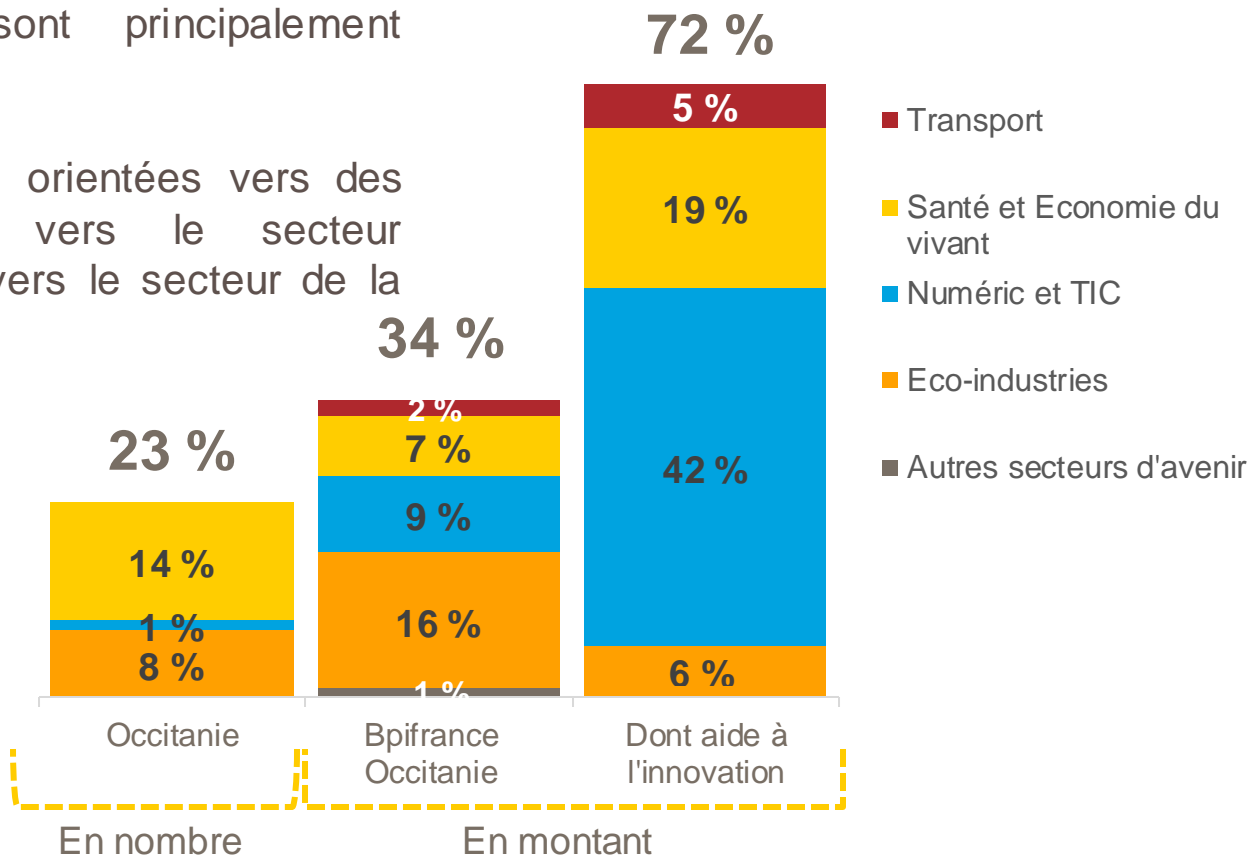
Une forte mobilisation dans les secteurs d'avenir

Les secteurs d'avenir* mobilisent **34 %** des financements mis en place par **Bpifrance Occitanie** en 2019.

Les entreprises du Numérique et des TIC, de la Santé ainsi que des Eco-industries sont principalement soutenues.

72 % des aides à l'innovation sont orientées vers des secteurs d'avenir dont **42 %** vers le secteur du Numérique et des TIC et **19 %** vers le secteur de la Santé et de l'Economie du vivant .

* Les secteurs d'avenir regroupent les transports, le numérique et les TIC (Technologies de l'information et de la communication) ainsi que la santé et l'économie du vivant (Industrie agroalimentaire, biotechnologies, santé). Sont ajoutées les entreprises de la Transition énergétique et environnementale (TEE), en tant que secteur d'avenir à part entière

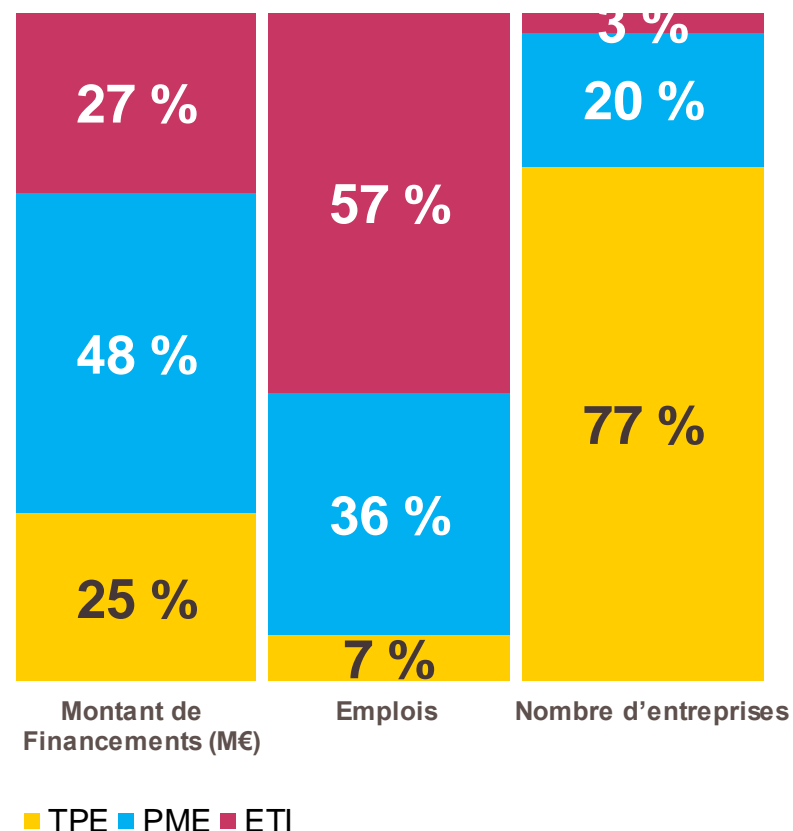


Une intervention pour toutes les tailles d'entreprises

77 % des entreprises financées par **Bpifrance Occitanie** sont des **TPE** (soit **3 904 entreprises**).

Les **TPE – PME** bénéficient de **73 %** des financements de Bpifrance.

43 % des emplois sont situés dans les **TPE – PME** vs **57%** pour les **ETI**.



Évaluation 2019 - Source : **Bpifrance**.

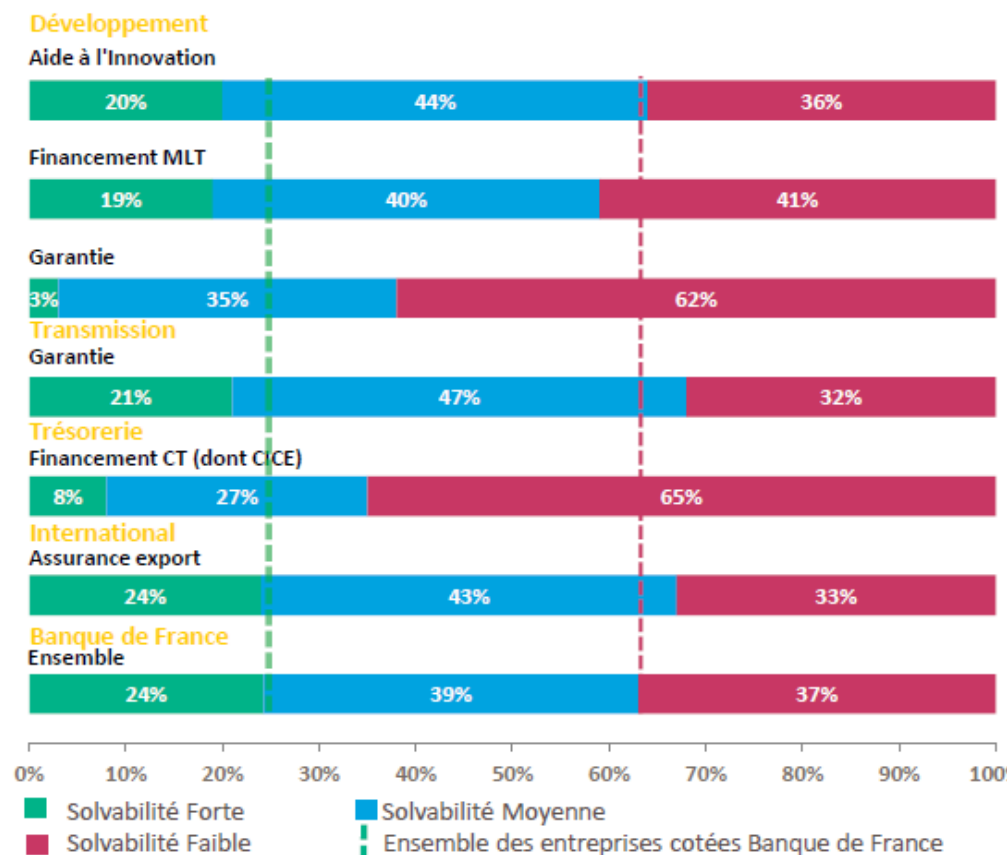
Bpifrance Occitanie soutient la prise de risque et les entreprises ayant des difficultés d'accès au crédit, notamment au travers des dispositifs de trésorerie.

65 % des bénéficiaires de soutiens en trésorerie cotés par la Banque de France sont associés à une solvabilité faible, en financement court terme (dont CICE).

62 % des entreprises bénéficiaires des dispositifs de garantie sur des prêts d'investissement ont également un risque élevé.

En transmission, les dispositifs restent à destination des entreprises ayant des capacités de remboursement avérées. En effet, plus de **20%** des entreprises soutenues par ce type de dispositif ont un niveau de solvabilité fort et seules **32%** ont une solvabilité faible.

Répartition des entreprises soutenues en 2019 par niveau de solvabilité





Le partenariat entre Bpifrance et la Région Occitanie



**Fonds de
Garantie**
dotés de **41 M€**

**Fonds
d'Innovation**
dotés de **59 M€**



**10 Fonds
d'investissement**
régionaux ou interrégionaux

**... dont 5
Fonds**
aux côtés de la Région



Fonds de Prêts
dotés de **34 M€**

- Prêt Rebond
- Prêt Croissance TPE
- Prêt Trésorerie

**Accélérateur
Région Occitanie**
Lancé en Janvier 2021

LE PARTENARIAT AVEC LA RÉGION

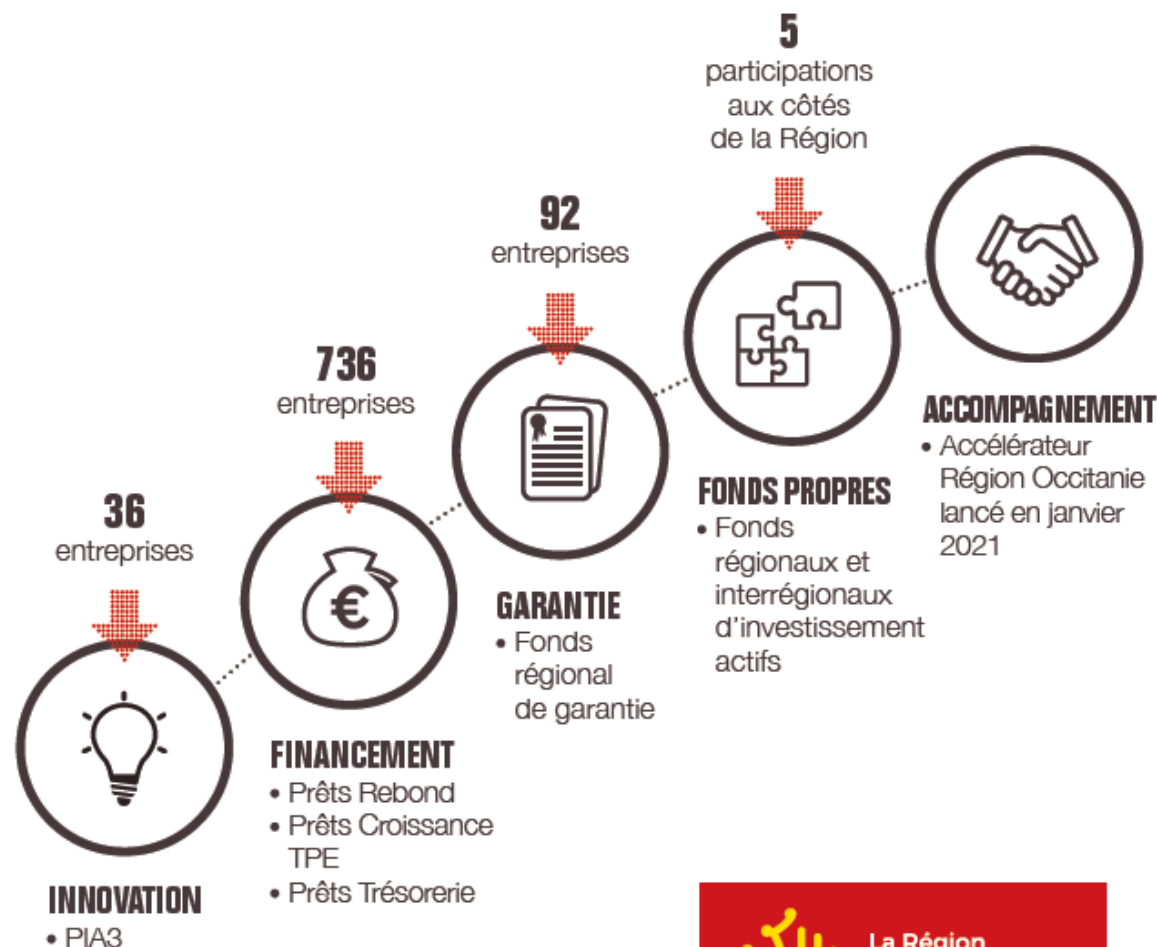
**123 M€ mobilisés
par 864 entreprises**

“

Fragilisées, les entreprises ont plus que jamais besoin d'accompagnement. C'est dans cette logique que la Région Occitanie a mis en œuvre dès le début de la crise sanitaire un vaste plan d'urgence pour venir en appui le plus largement possible au tissu économique régional. Dans ce cadre, le Prêt Rebond Occitanie conduit en partenariat avec Bpifrance a montré toute son efficacité ; la poursuite de notre mobilisation dans cette phase de relance permettra de soutenir les TPE et PME régionales pour maintenir leur activité et les emplois.”



Carole Delga,
Présidente de la Région
Occitanie /
Pyrénées-Méditerranée



698

entreprises
accompagnées

66 M€

De prêts réalisés

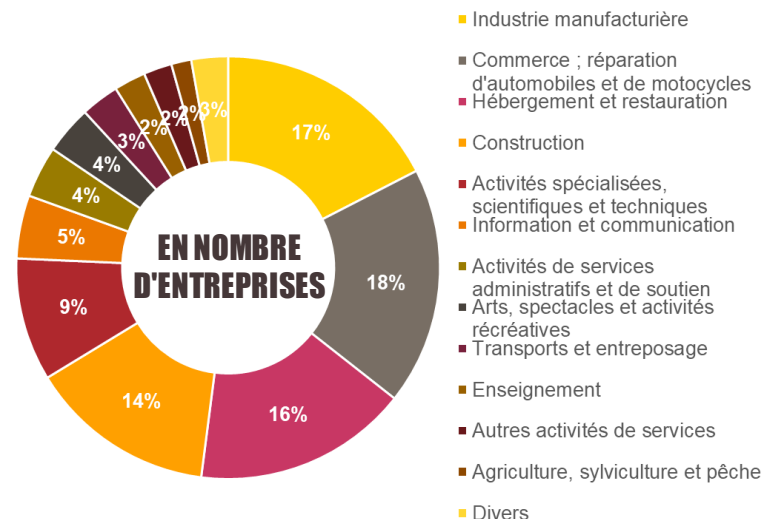
30 M€

de dotations
régionales

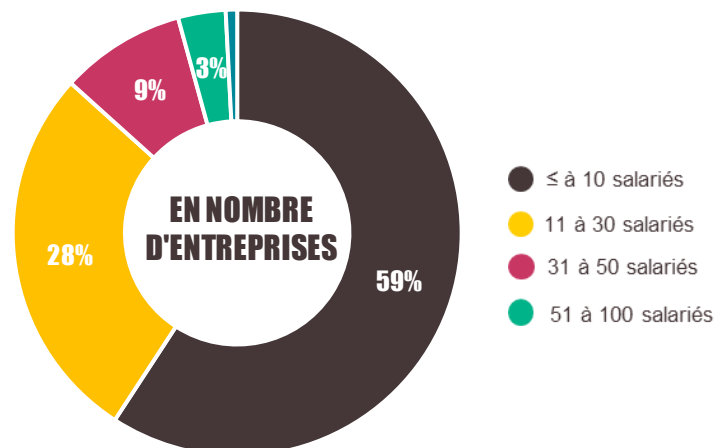
9 892

emplois
concernés

Le Prêt Rebond Occitanie profite principalement aux entreprises des secteurs du commerce (18%), de l'industrie (17%) de l'hébergement et restauration (16%) et de la construction (14%).



Le Prêt Rebond Occitanie : une offre qui profite majoritairement aux entreprises employant jusqu'à 10 salariés (59%).



Focus Accélérateur Région Occitanie

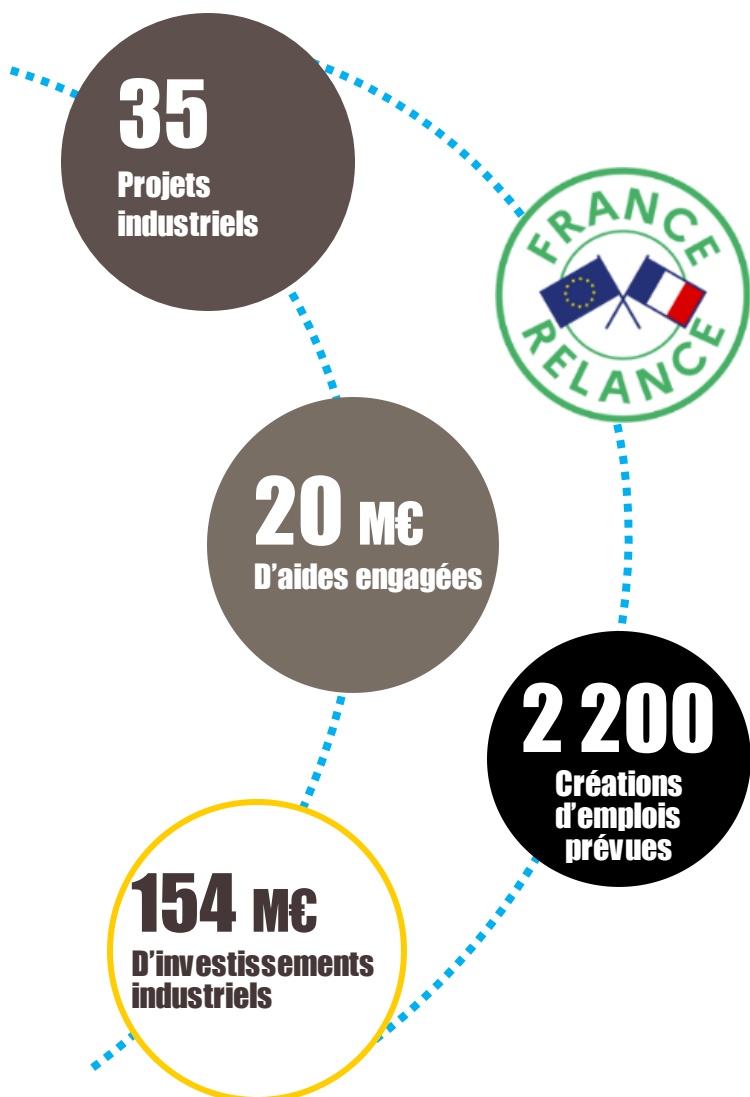
Lancé en janvier 2021



Un programme d'accompagnement de 12 mois pour entreprises agiles et dynamiques

25 entreprises réparties sur 8 départements



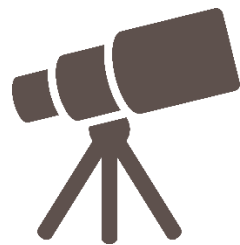


Le programme « Territoires d'Industrie » a pour objectif de soutenir le secteur industriel fortement impacté par la crise sanitaire. Il s'inscrit dans le cadre du plan relance de l'Etat et des politiques régionales de réindustrialisation. Ce dispositif d'aide à l'investissement est orienté prioritairement vers les projets industriels matures à fort impact territorial.

Le dispositif accompagne des **projets d'investissements mature**, d'une durée de 2 ans maximum, présentant une assiette minimale de dépenses éligibles de **200 000 €**.

La sélection se fait selon un processus simplifié, dans une logique de proximité, lors de revues régionales d'accélération Etat - Région.

Au 4 mars 2021, 35 projets industriels matures ont été soutenus en Occitanie, représentant 20 M€ de subventions engagées et 2 200 créations d'emplois.



Perspectives 2021

Devenir la Fintech
au service des TPE et des
créateurs d'entreprise

**Déployer le
Plan de Relance**
dans tous les secteurs stratégiques



**Déployer
le Plan Climat**



**Soutenir
La French Fab
et les
Territoires d'industrie**



Le Plan de Relance



Plan Climat

Plan Tourisme

- Plateformes
- Prêts Tourisme
- Diag 360 Rebond Tourisme
- FAST

Plan Touch

Plan Création

- PH Solidaire
- PH Création-Reprise
- PH Renfort

Des fonds de garantie renforcés et pérennisés

Programme de soutien à la modernisation pour compte de tiers

- Territoires d'industries
- Plan Aero
- Plan Auto
- Plan de soutien aux secteurs critiques
- VTE



Plan pour les entreprises fragilisées par la crise

- PGE
- Prêts participatifs FDES, prêts bonifiés
- FRPME
- Prêts Rebond

Plan Relance Export

- Team France Export





Objectif : Encourager et accompagner la transition environnementale des entreprises favoriser l'essor des énergies renouvelables



1.7 Md€
de financement
de la Transition
Énergétique
et Ecologique
en **2020**

Lancement du
Prêt Vert
en partenariat
avec l'**ADEME**

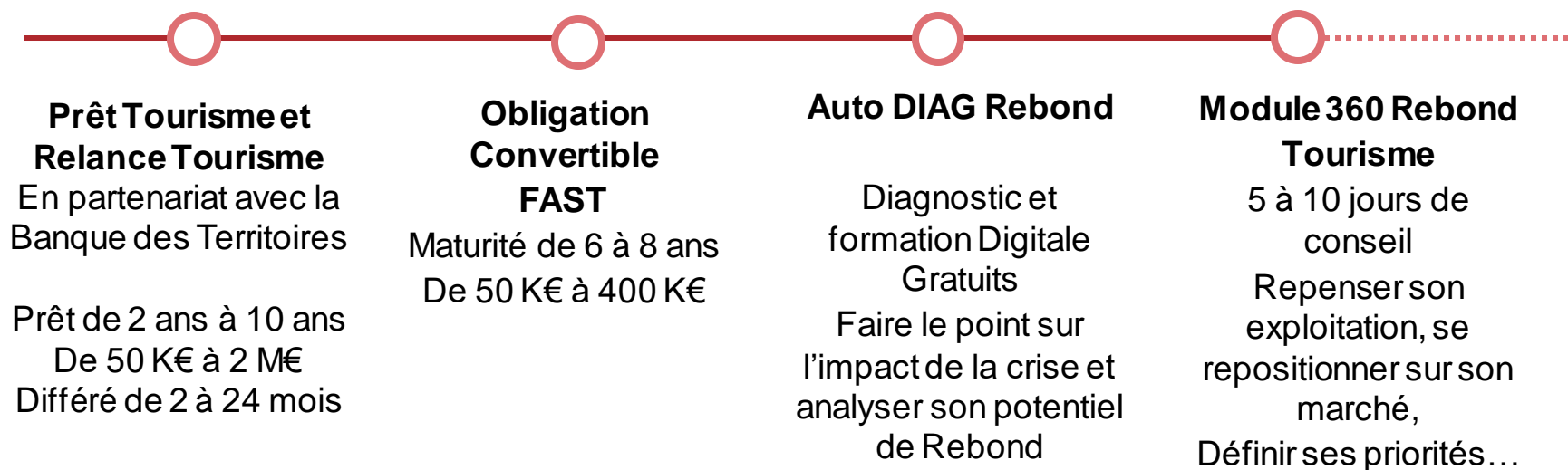


Création de la
communauté du **COQ
VERT**, qui propose à ses
membres un ensemble
d'outils concrets pour
favoriser
les échanges de bonnes
pratiques, les mettre
en visibilité et accélérer
leur transition
environnementale et
énergétique

Lancement du
« **Diag Eco-Flux** » en
Septembre
dans tout le réseau
Bpifrance :
116 entreprises ont
bénéficié de cet
accompagnement
cette année.



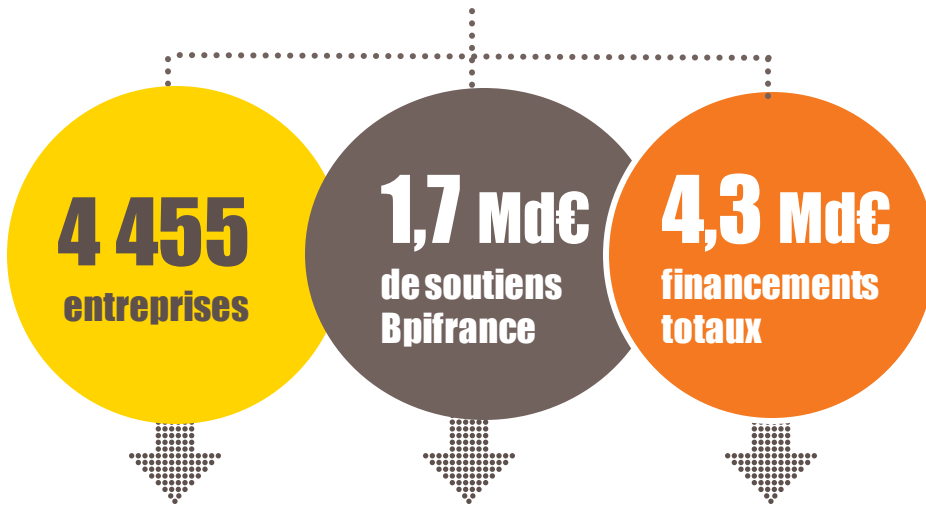
Objectif : Une action ciblée en faveur d'un secteur très affecté : Le Tourisme





ZOOM SUR L'ACTIVITÉ 2020 EN OCCITANIE

Financement - Garantie - Innovation



- | | | |
|-------------------------------|--------------------------------|---------------------------------|
| ✓ 445 en innovation | ✓ 178 M€ en innovation | ✓ 518 M€ en innovation |
| ✓ 2 624 en garantie | ✓ 171 M€ en garantie | ✓ 400 M€ en garantie |
| ✓ 1 025 en financement | ✓ 796 M€ en financement | ✓ 2,5 Md€ en financement |
| ✓ 365 en court terme | ✓ 395 M€ en court terme | ✓ 855 M€ en court terme |

Fonds propres



Assurance Export



Création



Accompagnement



Popafood

The Popafood logo, featuring the word "popafood" in a lowercase, rounded font. The "popa" is in dark grey and "food" is in green. A small white circular arrow icon is positioned below the "o" in "food".

GARANTIE

Voilà ce qu'on appelle avoir le nez creux, à l'heure où le click and collect triomphe ! Créée en 2020 à Toulouse en pleine pandémie, **Popafood**, qui compte déjà trois salariés, propose la location de box de cuisine pour la confection et la vente de plats à livrer ou à emporter, ainsi qu'un agrégateur de commandes de livraison directement issu de la FoodTech. Avantage pour ceux qui ont recours à ce service : pas d'investissement immobilier lourd, pas de souci de vente ou de livraison et des charges de personnel réduites. Donc une vraie maîtrise du risque. « *Notre objectif n'est pas simplement de faire de la location de cuisines au mois, mais de fournir une offre clé en main permettant à des entrepreneurs de la restauration de se lancer très rapidement et de se concentrer uniquement sur leur cœur de métier qui est de produire des plats savoureux* », expliquent Eric Descargues et Florent Garin, les cofondateurs de **Popafood**. Une douzaine de box seront mis à disposition des chefs à Toulouse à l'automne 2021, notamment pour les restaurateurs qui, après la pandémie, souhaiteront garder ou même étendre leur activité de click and collect. Et s'il se confirme que cette activité marche, le concept de **Popafood** devrait rapidement s'étendre à d'autres grandes villes.

INTERVENTION DE BPIFRANCE



En partenariat avec la Région, **Bpifrance** a contribué à la naissance de **Popafood** en intervenant en contre-garantie à hauteur de 50 % de 150 000 €, sur un investissement total d'environ 1 M€.

Groupe VMS



FINANCEMENT

Verts ou oranges, impossible de louper les énormes engins de levage, pelles mécaniques ou tracteurs multicolores parqués à Rabastens (Tarn), où se situe le siège du **groupe VMS**. Spécialisé dans la location et le négoce de matériel à destination de l'industrie, de l'agriculture ou du bâtiment, **VMS**, également présent à Mazamet, a récemment étendu son activité jusqu'à Lezignan (Aude) en rachetant la société Sodime. A la tête de cet ensemble qui emploie 56 salariés et réalise 16 M€ de chiffre d'affaires, Michel Novellon revendique « *les méthodes d'un grand groupe et la souplesse d'une petite structure* ». « *Chez nous, ajoute-t-il, le client n'est pas un numéro et nous nous adaptons à sa demande* ». Entouré d'une équipe performante, le dirigeant a élargi l'activité du groupe aux loisirs (quads, motos...) et compte bien, dans les prochaines années, pousser ses pions au-delà de l'Occitanie.

INTERVENTION DE BPIFRANCE



Pour favoriser la croissance organique du groupe et l'aider à préparer la reprise après la pandémie, **Bpifrance**, en partenariat avec la Région, a accordé au **groupe VMS** deux Prêts Rebond. Membre du réseau business des entrepreneurs de croissance, **Bpifrance Excellence**, **VMS** a également intégré la première promotion de l'Accélérateur Occitanie.

Michel Novellon
Dirigeant



Phost'in Therapeutics



INNOVATION

Phost'in Therapeutics, startup spécialisée dans la recherche contre le cancer, a été créée en 2014 par 7 chercheurs académiques et deux autres cofondateurs : Karine Chorro et le Dr Ludovic Clarion. Diplômée d'HEC, la dirigeante est riche de quinze années d'expérience en création, gestion et financement d'entreprises innovantes. Ludovic Clarion est, lui, docteur en chimie organique et co-inventeur de la technologie employée par l'entreprise. Hébergée à l'École Nationale Supérieure de Chimie de Montpellier, **Phost'in Therapeutics**, qui compte cinq salariés, développe des composés anticancéreux très puissants. Ceux-ci ciblent une glycosylation aberrante, mécanisme-clé responsable de la suppression de la réponse immunitaire. Déjà à la tête d'un portefeuille de plusieurs brevets, l'entreprise entamera en 2021 des essais cliniques pour développer son premier candidat médicament. Grand Prix spécial du concours i-Lab en 2014, la startup a déjà procédé depuis sa création à quatre levées de fonds adossées à des financements non-dilutifs, pour un montant total de 16 M€. Objectif selon Karine Chorro : « *développer notre portefeuille de produits et mettre cette technologie de rupture au service des patients* ».

INTERVENTION DE BPIFRANCE



Bpifrance a accordé à **Phost'in Therapeutics** une Aide au Développement Deeptech à hauteur de 2 M€, un Prêt d'Accompagnement à l'Innovation (PAI) de 500 000 €. 260 000 € ont été également débloqués dans le cadre du PIA 3 (Programme d'Investissements d'Avenir). Ces financements favoriseront la R&D de l'entreprise ainsi que le développement de sa molécule phare. Ils viendront aussi renforcer l'apport en capital des fonds d'investissement internationaux, Remiges Ventures et Anri, ainsi que du fonds régional Irdi Soridec Gestion.

Karine Chorro et Ludovic Clarion
Co-fondateurs





PROSPECTER LES MARCHÉS

- Accompagnement développement export Business France
- Assurance Prospection

FINANCER LES VENTES

- Mobilisation des créances à l'export
- Crédit Export (acheteur ou fournisseur)

FINANCER LE DÉVELOPPEMENT

- Prêt Export sans garantie
- Garantie des cautions et des préfinancements
- Garantie des prêts des banques françaises
- Prise de participations minoritaires dans des filiales étrangères

SÉCURISER LES PROJETS

- Assurance-Crédit
- Assurance Change

S'IMPLANTER SUR DES MARCHÉS

- VIE et accompagnement implantation Business France
- Assurance Investissement
- Garantie de projets à l'international

LDCA



INTERNATIONAL

Chiens, chats, chevaux et petits mammifères... Le **Laboratoire de Dermo-Cosmétique Animale (LDCA)** est spécialisé dans le développement et la commercialisation de produits de soin et d'hygiène destinés aux animaux de compagnie (Produits Dermoscent). L'originalité de cette entreprise de 13 salariés, fondée à Castres (Tarn) en 2003 et dirigée par Michel Bichard-Bréaud, est de mettre au service des vétérinaires les avancées scientifiques de la dermo-cosmétique humaine. **LDCA** propose ainsi, aussi bien aux professionnels qu'aux particuliers, des soins cutanés naturels à la fois innovants, sûrs et faciles d'emploi qui permettent d'éviter le recours excessif aux médicaments. Également implanté aux États-Unis, le laboratoire réalise 80 % de son chiffre d'affaires (4,3 M€) à l'international, et distribue ses produits dans 45 pays.

INTERVENTION DE BPIFRANCE



En partenariat avec la Région Occitanie, **LDCA** a bénéficié d'un Prêt Rebond de 300 000 € pour faire face la crise due au Covid-19, et préparer la reprise. Une Assurance Prospection de 260 000 € et une Garantie de Projets à l'International (GPI) à hauteur de 150 000 € ont également aidé **LDCA** à créer sa filiale aux États-Unis. Grâce aux dispositifs de sécurisation de **Bpifrance**, **LDCA** a pu, malgré les difficultés actuelles, poursuivre son développement et sa prospection sur le marché brésilien.

Groupe CSW



FONDS PROPRES

Ce groupe familial indépendant fondé à Alès (Gard) en 2003 par Gilles Capdessus, chef d'entreprise bien connu en Occitanie, commercialise sous la marque COSYWEE des produits sur mesure de protection solaire (stores, moustiquaires...) et de fermeture (volets, portes de garage, rideaux métalliques). **CSW** propose également les services de logistique et d'après-vente associés. Fabriqués en France à partir de composants 100 % européens, ces équipements parfaitement adaptés au sud où est implanté le groupe (Lyon, Marseille, Aix, Perpignan...), sont destinés en priorité aux particuliers, mais également aux chaînes d'hôtellerie et de restauration ainsi qu'au secteur du bâtiment au sens large. Comptant aujourd'hui une centaine de collaborateurs, le **groupe CSW**, qui fédère 5 sociétés filiales, réalise un chiffre d'affaires de 16 M€.

INTERVENTION DE BPIFRANCE

Bpifrance est entré au capital de **CSW** à hauteur de 500 000 €, aux côtés d'Irldi Soridec Gestion. Cette intervention a favorisé la croissance externe et le développement du groupe. **CSW**, qui a intégré la 6e promotion de l'Accélérateur PME, est également membre du réseau business des entrepreneurs de croissance, **Bpifrance Excellence**.

Fonds propres investissement direct

51

entreprises

- **En 2020, Bpifrance** a investi ou réinvesti **en direct** dans **13** entreprises.
- **Bpifrance** intervient en fonds propres dans **51** entreprises en Occitanie pour un montant de **395 M€**.
- Bpifrance est au capital de **6 entreprises innovantes** à hauteur de **19 M€**.

Fonds propres investissement indirect

Fonds partenaires
de Bpifrance
actionnaires de

442

**entreprises
pour 899 M€**

**10 fonds
régionaux ou
interrégionaux**

souscrits par
Bpifrance pour
un montant de
104 M€

EFFET DE
LEVIER

**Mobilisation
de 534 M€
de capitaux
en gestion**

Aux côtés de la **Région**, **Bpifrance** est souscripteur des fonds :

- AELIS INNOVATION
- IRDI
- IRDINOV 2
- MPCROISSANCE
- SORIDEC

Bpifrance a réalisé 1 souscription nouvelle en 2020 (pour laquelle la Région Occitanie n'est pas souscripteur) dans :

- GALIA INVESTISSEMENTS IV

Accompagnement

3 piliers

FORMATION

Bpifrance Université propose des formations présentielles et en ligne



CONSEIL

Bpifrance anime un réseau de consultants indépendants



MISE EN RÉSEAU

Des startups aux grands groupes, Bpifrance connecte les membres de son réseau



3 chiffres



2 394 entreprises ont suivi les formations de Bpifrance Université en présentiel et en e-learning.



126 missions de conseil ont été réalisées (diagnostic stratégique 360°, innovation, accélérateurs, fonds propres PME).

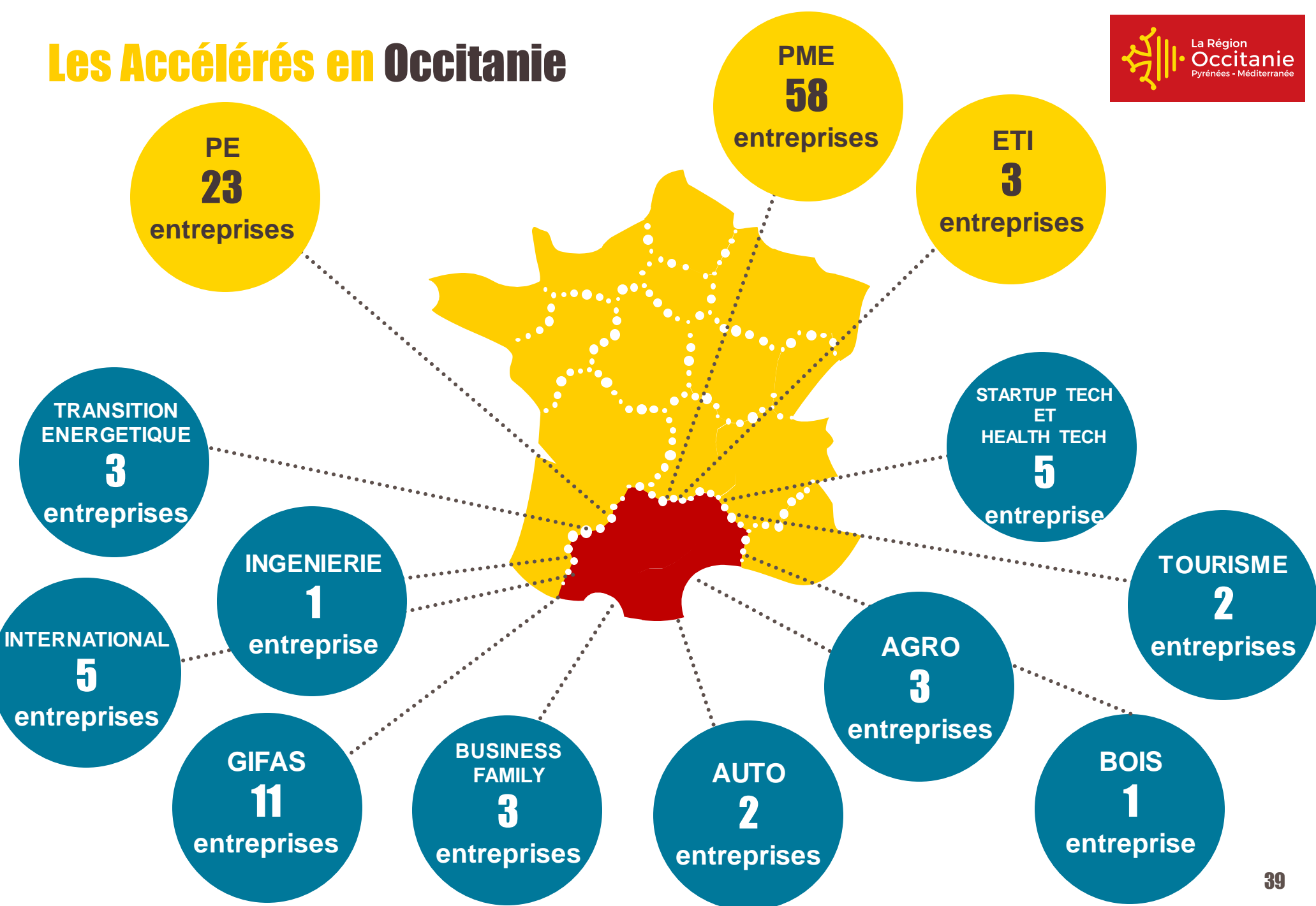


426 entrepreneurs membres de **Bpifrance Excellence** en Occitanie



113 entreprises de croissance bénéficient des programmes **Accélérateurs** personnalisés sur 12 à 24 mois (Startups, PE, PME, ETI, filière et **Accélérateur Région Occitanie***).

Les Accélérés en Occitanie





ACCOMPAGNEMENT

Fondée à Nîmes (Gard) en 2004, **Bach'Up**, comme son nom l'indique, a débuté son activité d'affichage publicitaire en extérieur avec la création et l'impression de bâches adaptées à tous types de points de vente. Depuis, cette entreprise de 15 salariés qui réalise 2,2 M€ de chiffre d'affaires, n'a cessé de moderniser ses techniques, d'étendre son réseau et de s'agrandir. **Bach'Up** propose aujourd'hui, outre ses bâches traditionnelles, des systèmes de supports qui permettent de monter et descendre facilement les publicités, ainsi que des panneaux digitaux rétroéclairés. Sous l'impulsion de son dirigeant, David Boudier, la société a aussi pris le virage environnemental en utilisant des techniques d'impression écologiques ou en proposant le recyclage de bâches. Ce matériel de fabrication française, proposé aussi bien à la vente qu'à la location, a séduit de nombreuses grandes marques comme Renault, Citroën, Décathlon, Carrefour, Intermarché, McDonald's ou Quick. Via sa filiale implantée à Londres en 2015, **Bach'Up** est aussi présent sur le marché anglais.

INTERVENTION DE BPIFRANCE



Bpifrance est entré en contact avec **Bach'Up** via un Prêt Rebond de 150 000 € destiné à aider l'entreprise à préparer la reprise post Covid. Dans la foulée de ce financement, **Bach'Up** a intégré la promotion 2021 de l'Accélérateur Région Occitanie.

David Boudier
Dirigeant



**BILAN
ACTIVITÉ
2020**