

# BILAN ACTIVITÉ 2020

**Grand Est**  
ALSACE CHAMPAGNE-ARDENNE LORRAINE  
*L'Europe s'invente chez nous*

Grand Est  
**bpi**france





- **Équipe régionale**
- **Faits marquants 2020**
- **Impact Bpifrance Grand Est**
- **Partenariat avec la Région**
- **Perspectives 2021**
- **Zoom sur l'activité**



# Équipe régionale

QUI SOMMES-NOUS ?

En Grand Est,  
une équipe  
de **132 personnes**  
dans **5 implantations**



**Bernard Nicaise**  
Directeur du Réseau  
Est



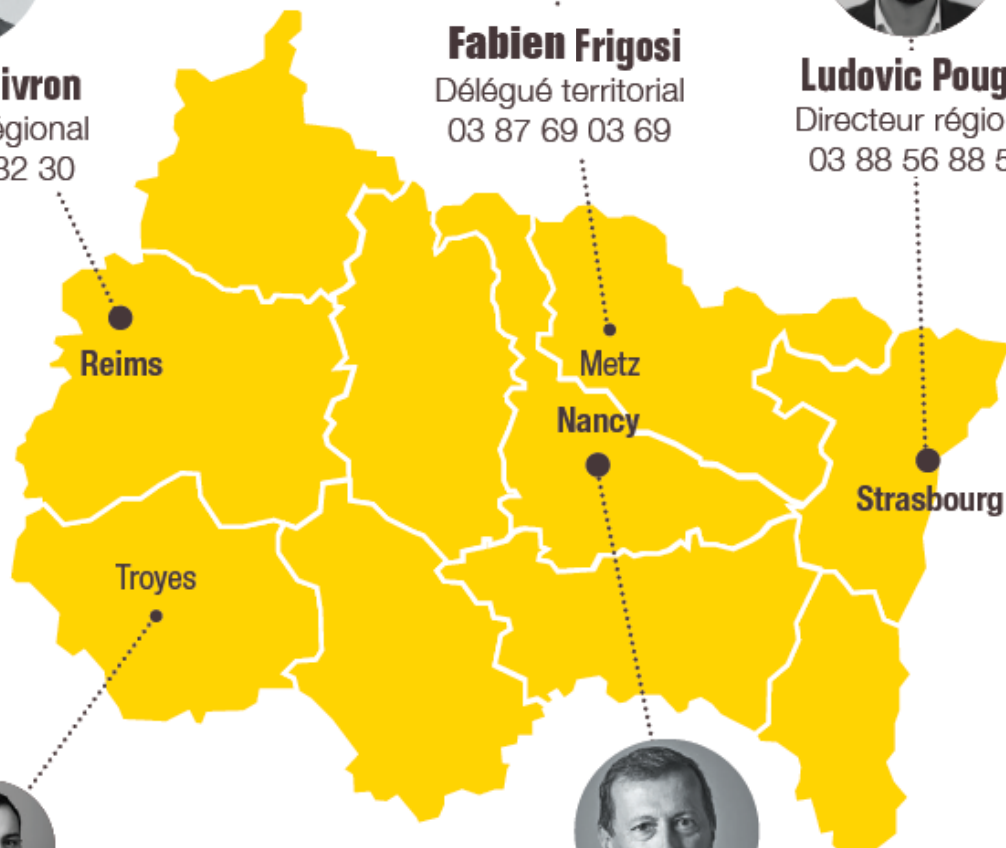
**Grégory Givron**  
Directeur régional  
03 26 79 82 30



**Fabien Frigosi**  
Délégué territorial  
03 87 69 03 69



**Ludovic Pouget**  
Directeur régional  
03 88 56 88 56



**Julien Gervasoni**  
Délégué territorial  
03 25 81 90 25



**Christian Thériot**  
Directeur régional  
03 83 67 46 74

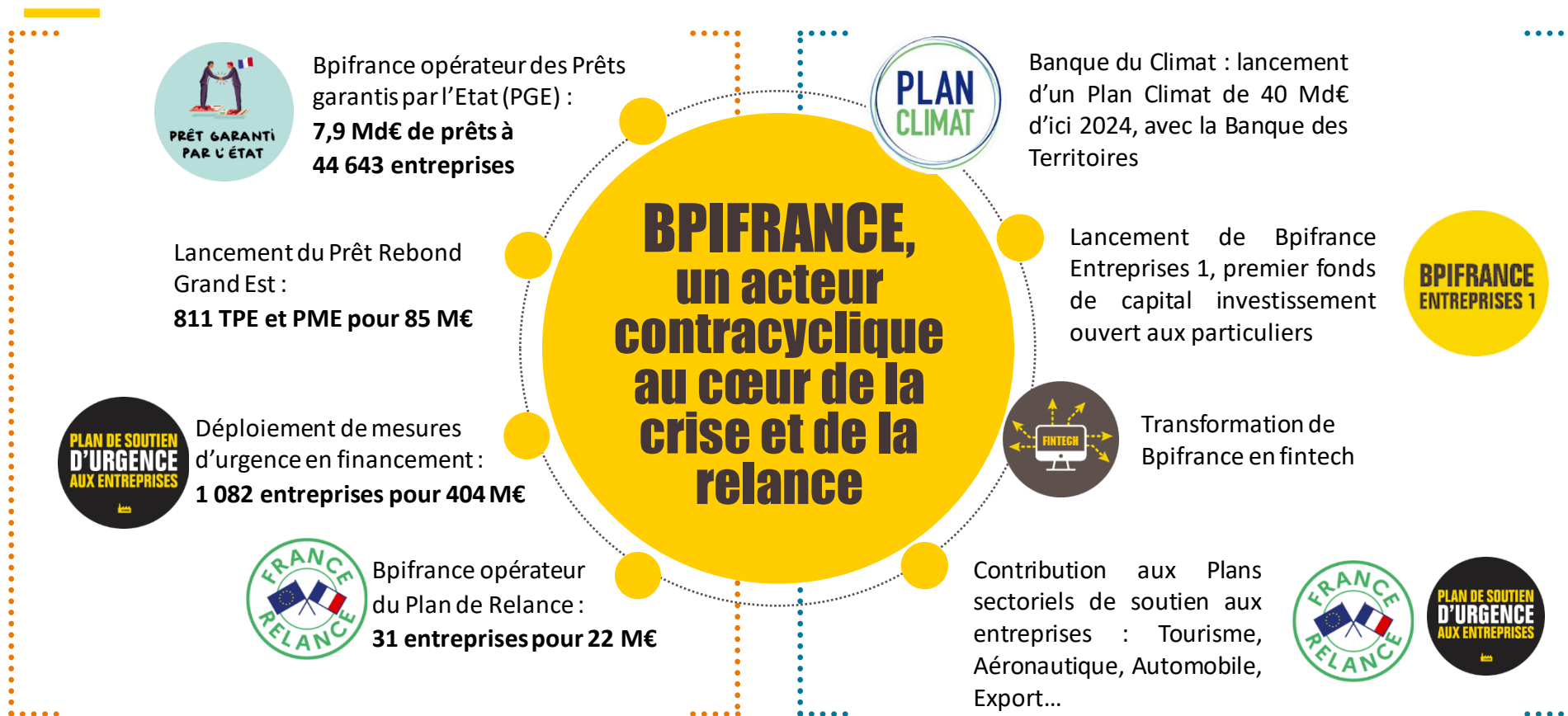


# Faits marquants 2020

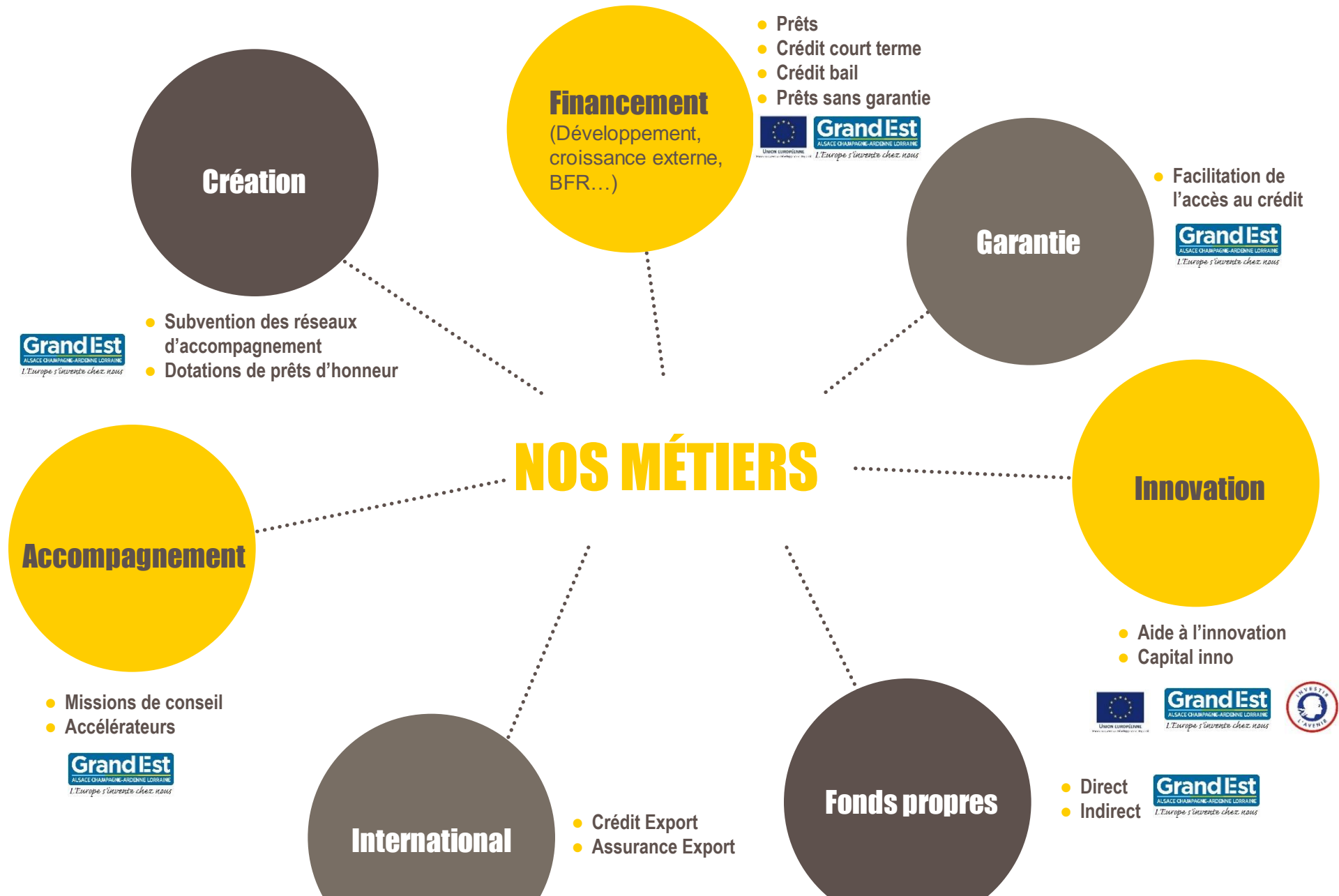
**Au total**  
**4,8** Md€

**mobilisés par**  
**4 844**  
**entreprises**  
**en 2020**

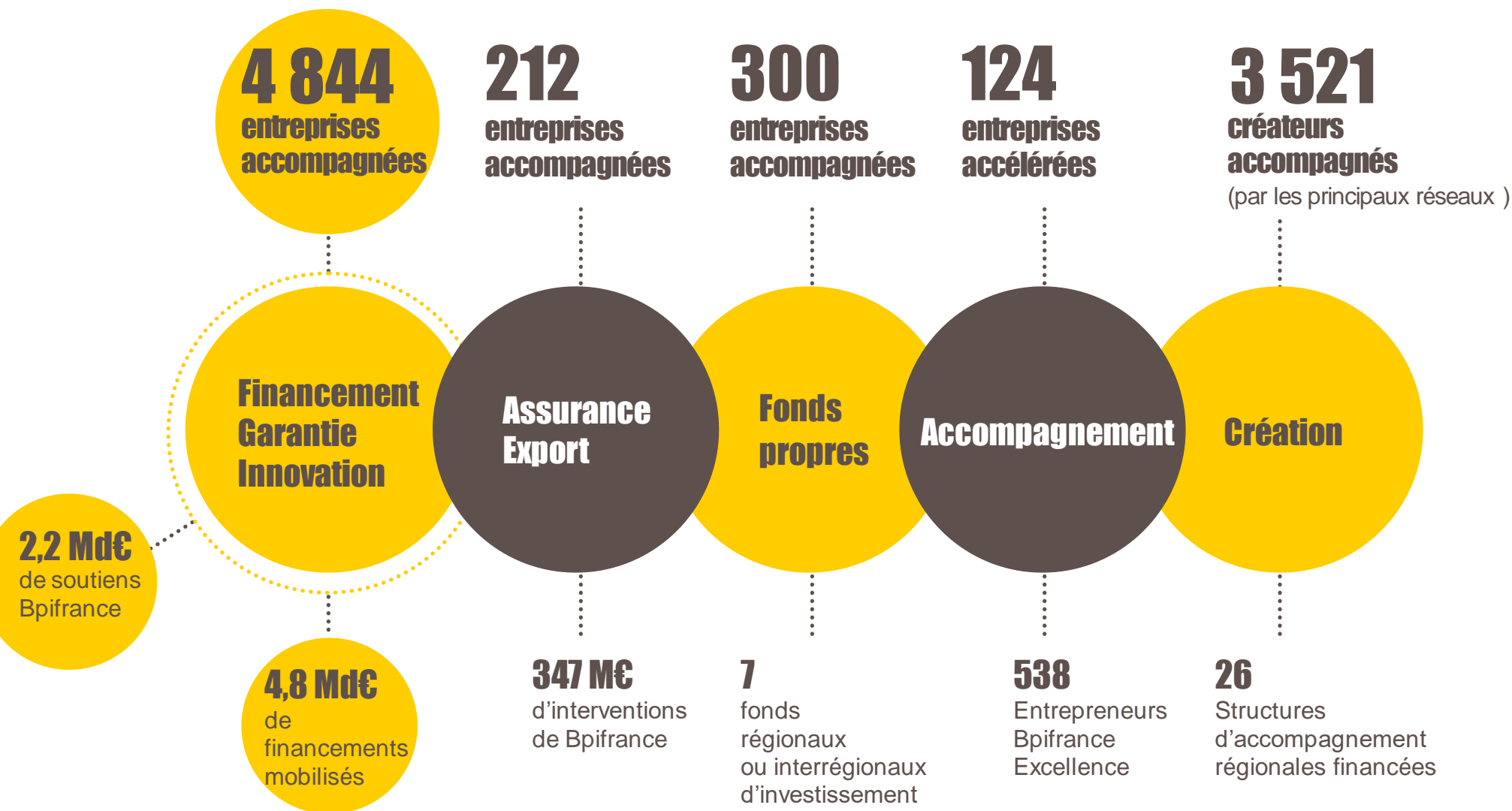
# Bpifrance en 2020, quelques faits marquants



# Bpifrance, des métiers clés au service des entreprises







# Plan d'urgence - PGE

Bpifrance et l'ensemble des réseaux professionnels des banques membres de la Fédération bancaire française ont lancé **le Prêt garanti par l'Etat (PGE)**, un dispositif inédit permettant à l'Etat de garantir 300 milliards d'euros de prêts.

L'objectif du PGE est de renforcer la trésorerie des entreprises touchées par la crise du Coronavirus, en leur accordant **une garantie de l'Etat à hauteur de 90 % sur leurs nouveaux prêts bancaires**.

La construction par Bpifrance d'une plateforme dédiée au PGE, opérée pour le compte de l'Etat, a permis d'octroyer **7,9 Md€ de prêts garantis pour 44 643 entreprises en Grand Est, en 2020**.



# Plan d'urgence – Financement & Innovation

Afin de pallier les difficultés des entreprises dont l'activité a été bouleversée par la pandémie, Bpifrance a déployé, dès le mois de mars, des mesures d'urgence en financement à destination des TPE, PME et ETI. Ces dispositifs visent à renforcer la trésorerie des entreprises.

## Prêt Rebond Grand Est

**Cible :**  
PME

**Durée :**  
7 ans

**Montant :**  
10 K€ à 150 K€

**Grand Est**  
ALSACE CHAMPAGNE-ARDENNE LORRAINE

*L'Europe s'invente chez nous*



## Prêt Atout

**Cible :**  
PME et ETI

**Durée :**  
3 à 5 ans

**Montant :**  
50 K€ à 5 M€ pour les PME et jusqu'à 30 M€ pour les ETI

## Prêt Tourisme

**Cible :**  
Entreprises du tourisme

**Durée :**  
2 à 10 ans

**Montant :**  
50 K€ à 800 K€

## PGE Bpifrance

**Cible :**  
TPE, PME, ETI clientes Bpifrance

**Durée :**  
1 an

**Montant :**  
50 K€ à 15 M€

## PGE Soutien Innovation

**Cible :**  
Startups, PME, ETI innovantes

**Durée :**  
1 an à 5 ans

**Montant :**  
25% CA 2019 ou 2 X Masse salariale 2019

**811 TPE et PME  
pour 85 M€**

**103 entreprises  
pour 174 M€**

**55 entreprises  
pour 22 M€**

**44 entreprises  
pour 84 M€**

**47 entreprises  
pour 16 M€**

# 41



**ENTREPRISES  
REGIONALES  
ACCELEREES**  
EN PARTENARIAT AVEC LA REGION

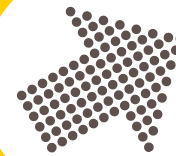
# 86



**PRÊTS CROISSANCE TPE**  
EN PARTENARIAT AVEC LA REGION

# x 3,5

en ASSURANCE EXPORT



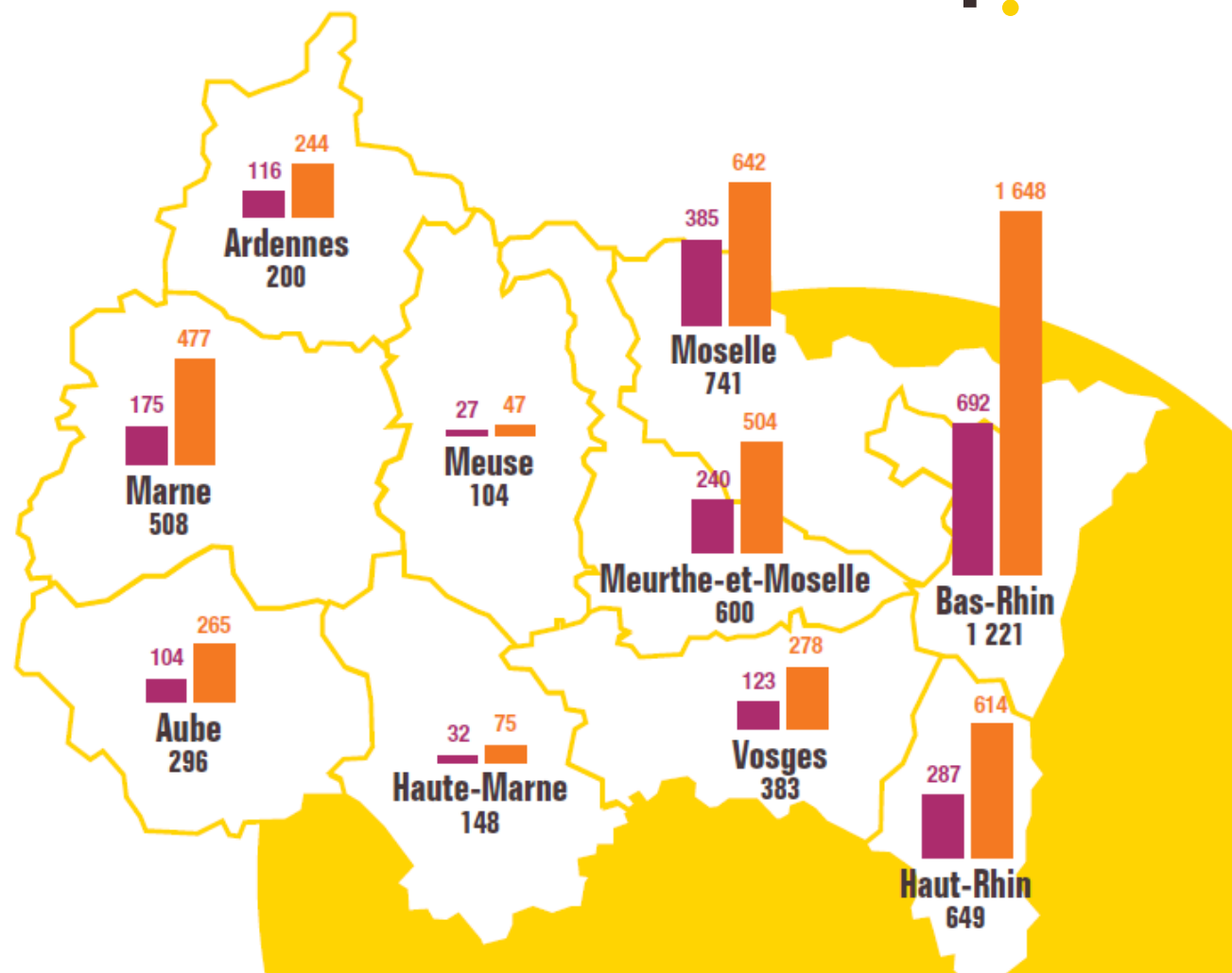
# + 6 %

en FINANCEMENT



# Impact 2020

# 2020, répartition de l'activité par département

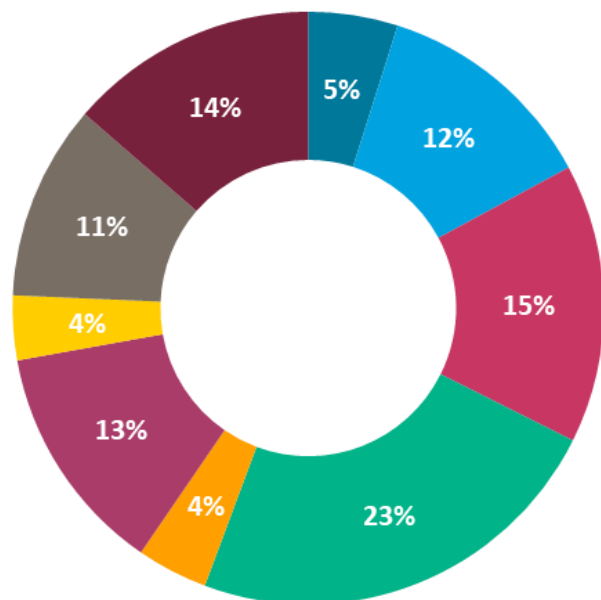


- 296 Nombre d'entreprises soutenues
- Montant des soutiens Bpifrance en M€
- Montant des financements totaux mobilisés

# Répartition de l'activité par secteur d'activité

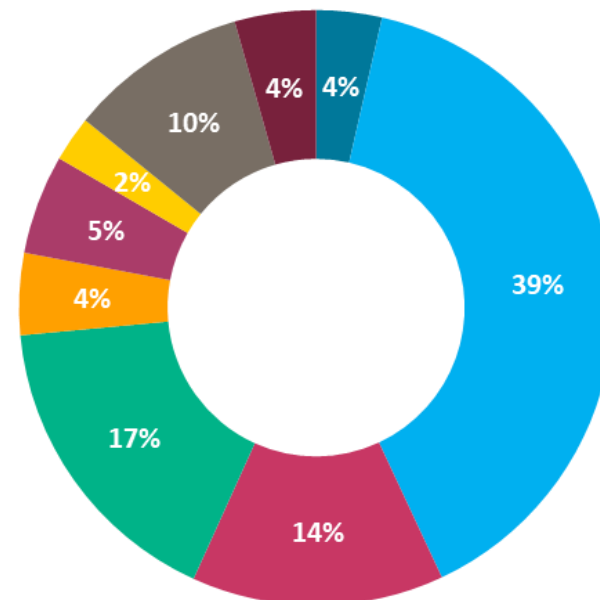
**Bpifrance Grand Est a financé plus particulièrement** les secteurs de l'industrie, du commerce et de la construction.

Répartition du **nombre** d'entreprises par secteur



- Industrie Agro-Alimentaire
- Industrie (hors IAA)
- Construction
- Commerce
- Transports et entreposage
- Hébergement et restauration
- Information et communication
- Services
- Autres secteurs

Répartition des **montants** de soutien par secteur



Évaluation 2019 - Source : **Bpifrance**.

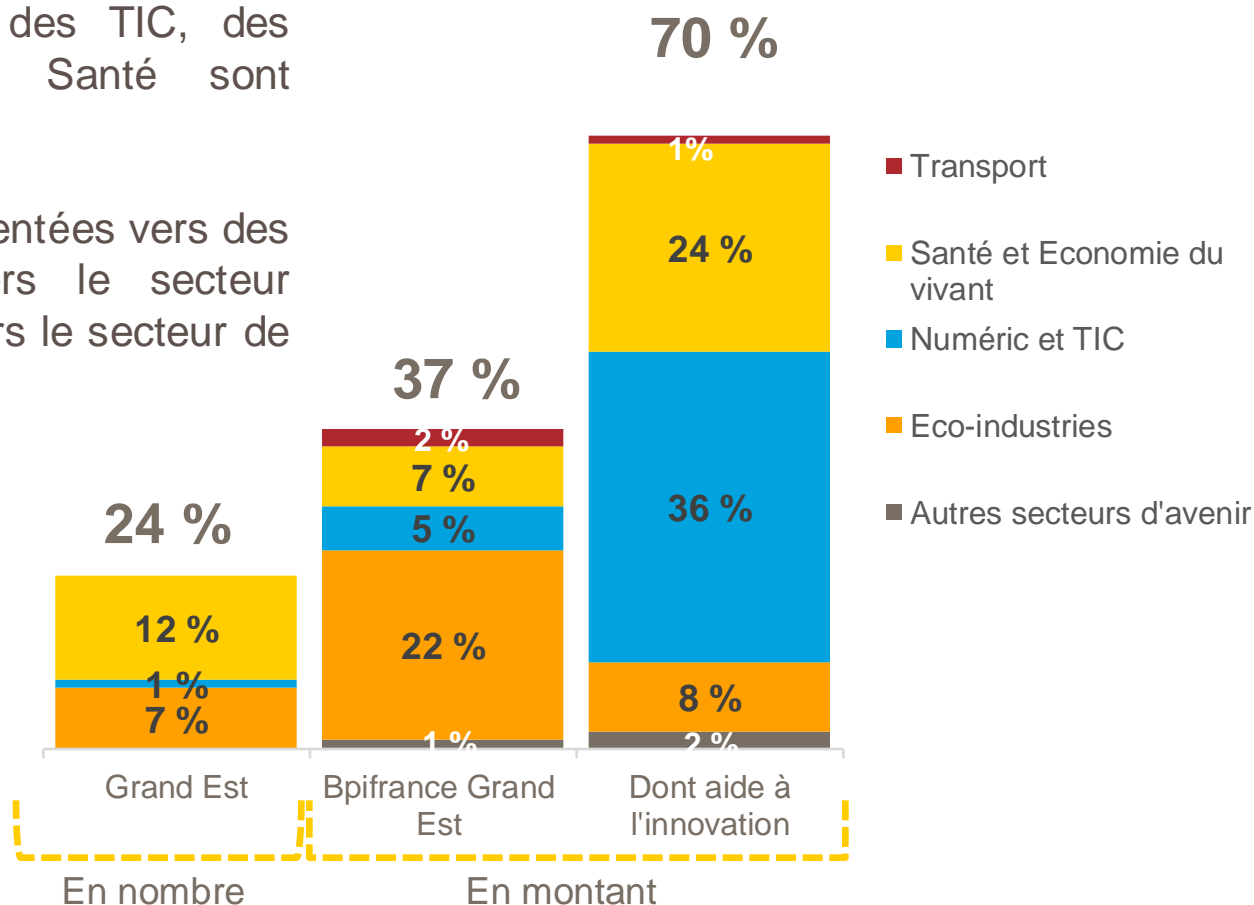
# Une forte mobilisation dans les secteurs d'avenir

Les secteurs d'avenir\* mobilisent **37 %** des financements mis en place par **Bpifrance** en 2019.

Les entreprises du Numérique et des TIC, des Eco-industries ainsi que de la Santé sont principalement soutenues.

**70 %** des aides à l'innovation sont orientées vers des secteurs d'avenir dont **36 %** vers le secteur du Numérique et des TIC et **24 %** vers le secteur de la Santé et de l'Economie du vivant.

\* Les secteurs d'avenir regroupent les transports, le numérique et les TIC (Technologies de l'information et de la communication) ainsi que la santé et l'économie du vivant (Industrie agroalimentaire, biotechnologies, santé). Sont ajoutées les entreprises de la Transition énergétique et environnementale (TEE), en tant que secteur d'avenir à part entière



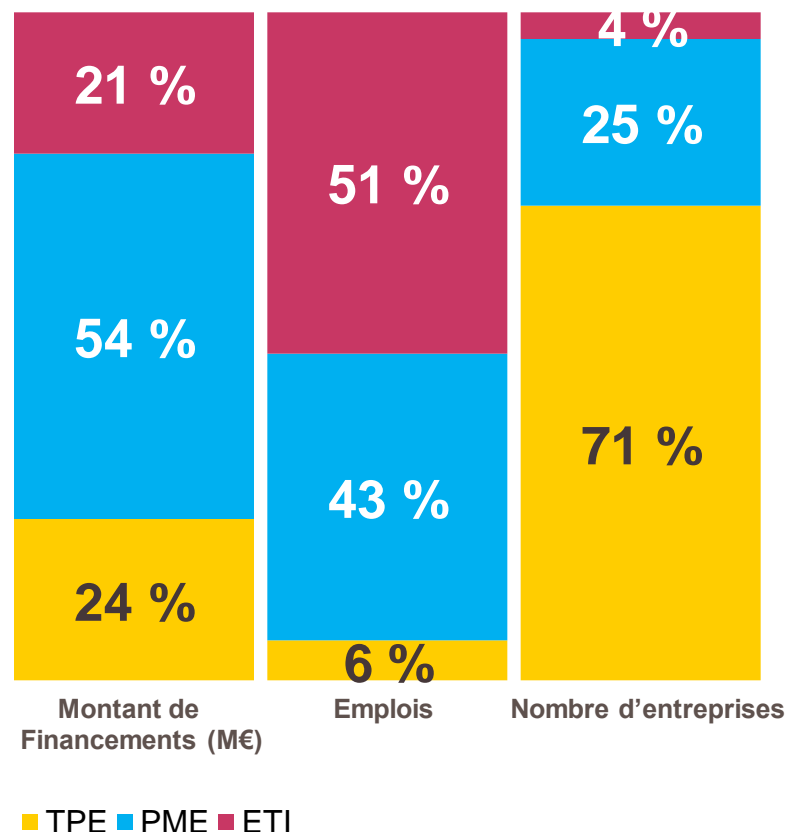


# Une intervention pour toutes les tailles d'entreprises

**Plus de 70 %** des entreprises financées par Bpifrance Grand Est sont des **TPE** (soit 3 540 entreprises).

Les **TPE – PME** bénéficient de **78 %** des financements de Bpifrance.

**Près de 50 %** des emplois sont situés dans les **TPE – PME** vs **51 %** dans les **ETI**.



Évaluation 2019 - Source : Bpifrance.

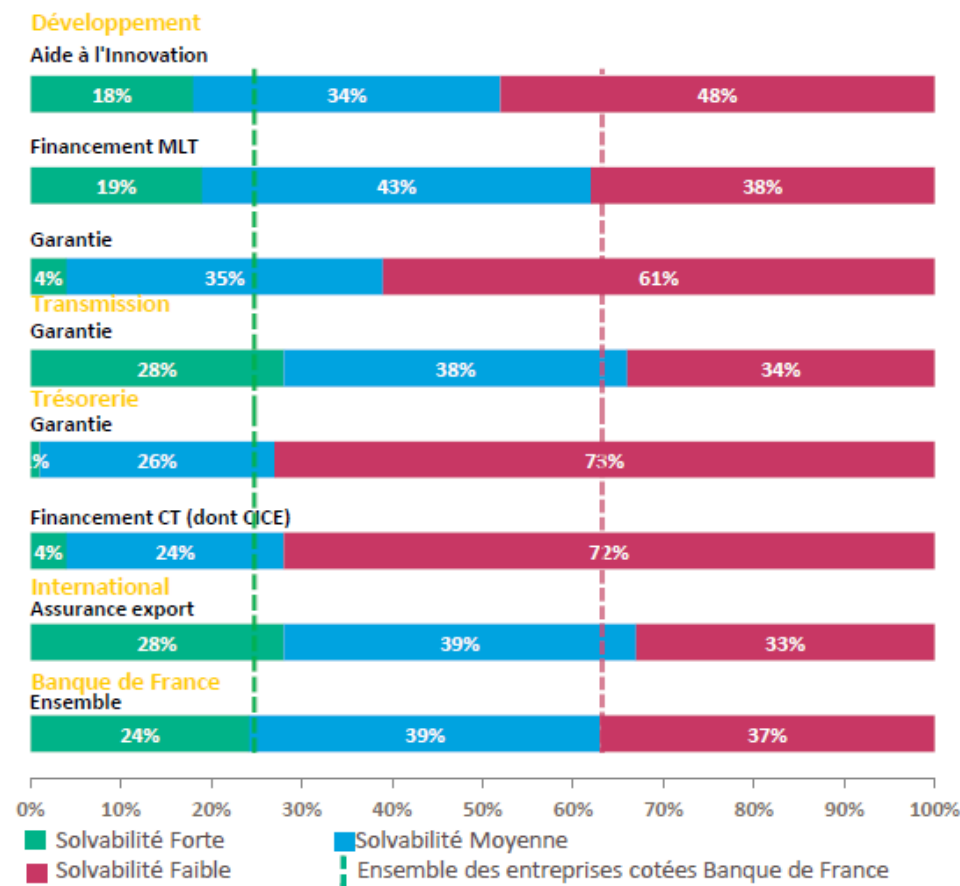
**Bpifrance Grand Est** soutient la prise de risque et les entreprises ayant des difficultés d'accès au crédit, notamment au travers des dispositifs de trésorerie.

**Plus de 70%** des bénéficiaires de soutiens en trésorerie cotés par la Banque de France sont associés à une solvabilité faible, en financement court terme (**72%**) (dont CICE) et en garantie (**73%**).

**61 %** des entreprises bénéficiaires des dispositifs de garantie sur des prêts d'investissement ont également un risque élevé.

En transmission, les dispositifs de garantie restent à destination des entreprises ayant des capacités de remboursement avérées. En effet, **28%** des entreprises soutenues par ce type de dispositif ont un niveau de solvabilité fort et seules **34%** ont un niveau de solvabilité faible.

Répartition des entreprises soutenues en 2019 par niveau de solvabilité



Évaluation 2019 - Source : Bpifrance.



# Le partenariat entre Bpifrance et la Région Grand Est

**Fonds de  
Garantie**  
dotés de **50 M€**

**Fonds  
d'Innovation**  
dotés de **83 M€**



**7 Fonds  
d'investissement**  
régionaux ou interrégionaux

**... dont 6  
Fonds**  
aux côtés de la Région



**Fonds de Prêts**  
dotés de **56 M€**



- Prêt Rebond
- Prêt Croissance TPE
- Prêt de développement territorial

**Accélérateur  
PME Grand Est**

## LE PARTENARIAT AVEC LA RÉGION

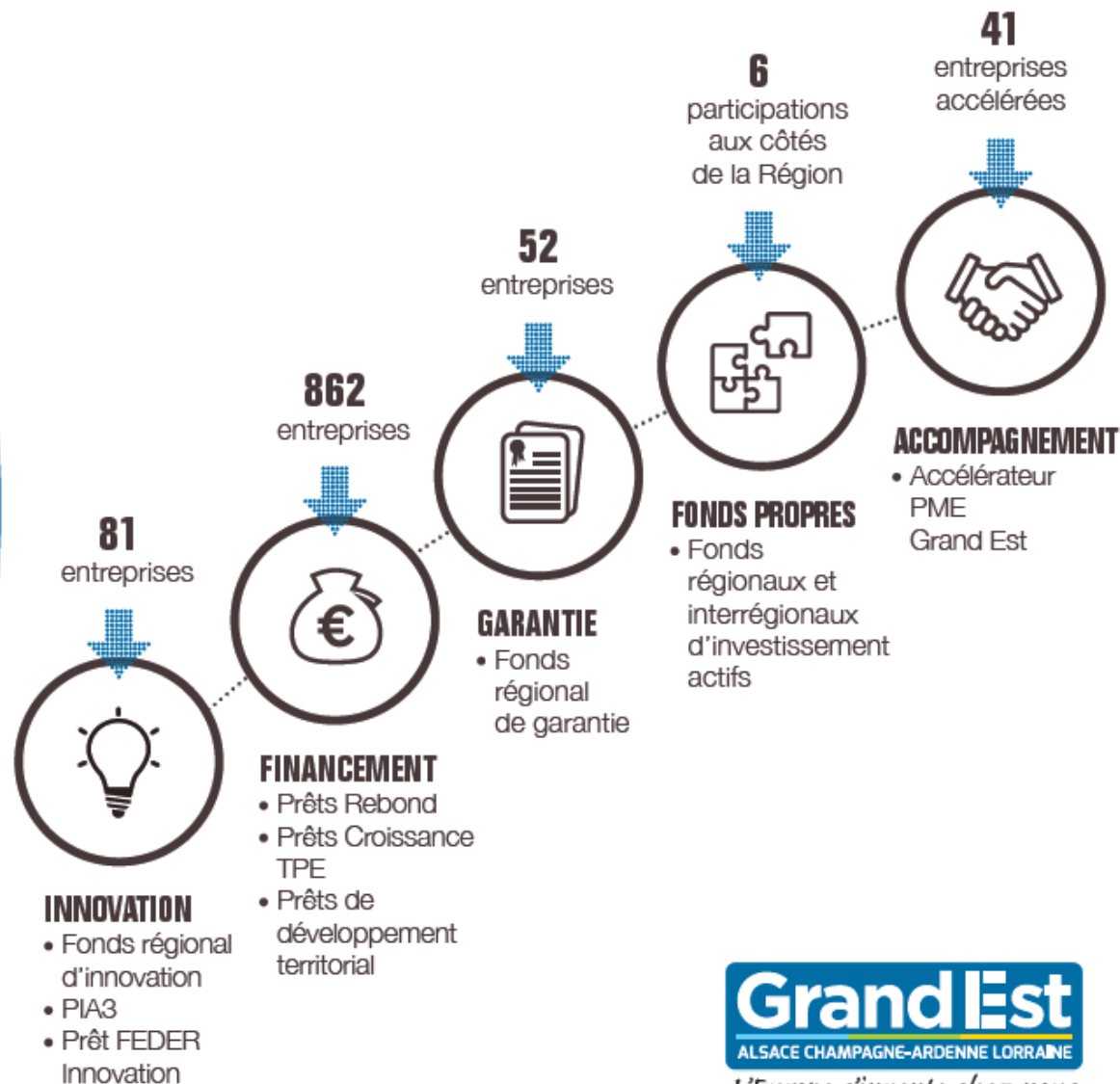
**148 M€ mobilisés  
par 1 036 entreprises**



La Région Grand Est et Bpifrance travaillent en étroite collaboration depuis de nombreuses années. Cette proximité s'est avérée particulièrement précieuse pour déployer dès le début de la crise sanitaire des mesures d'urgence simples et accessibles pour soutenir la trésorerie de nos entreprises.

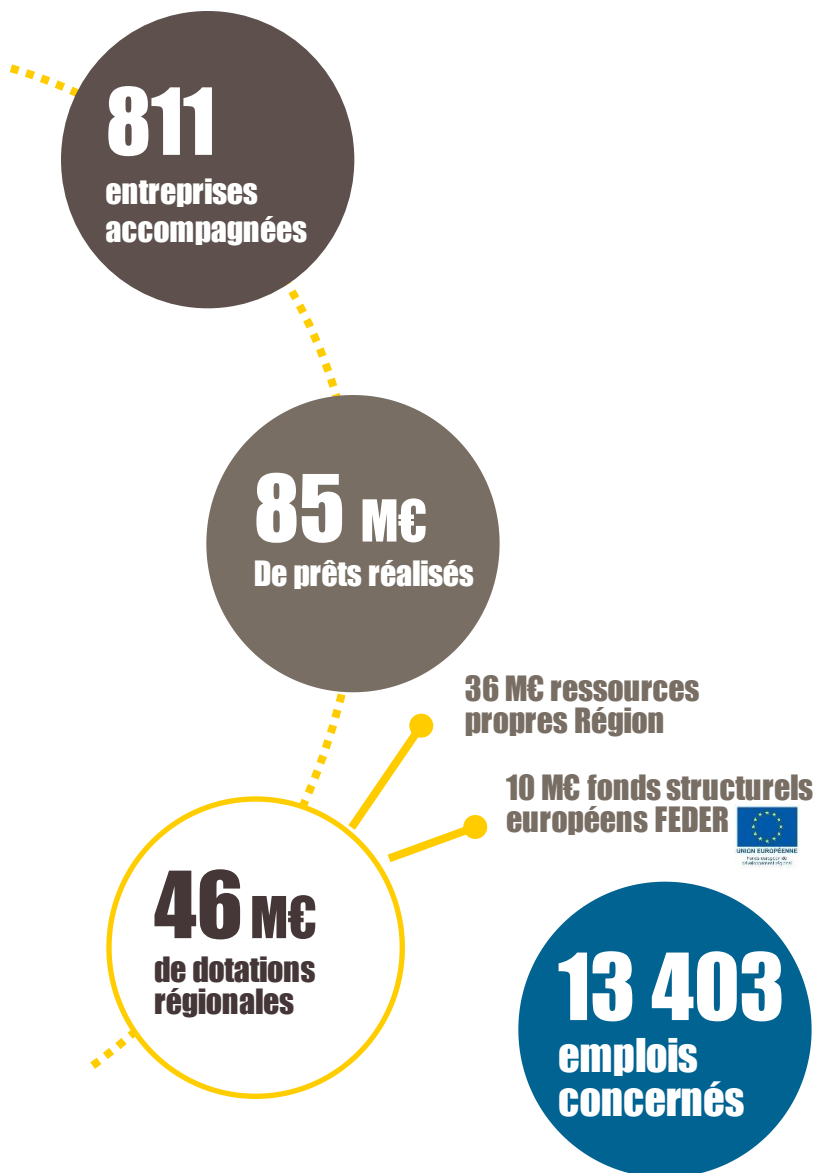


**Jean Rottner**  
Président de la  
Région Grand Est

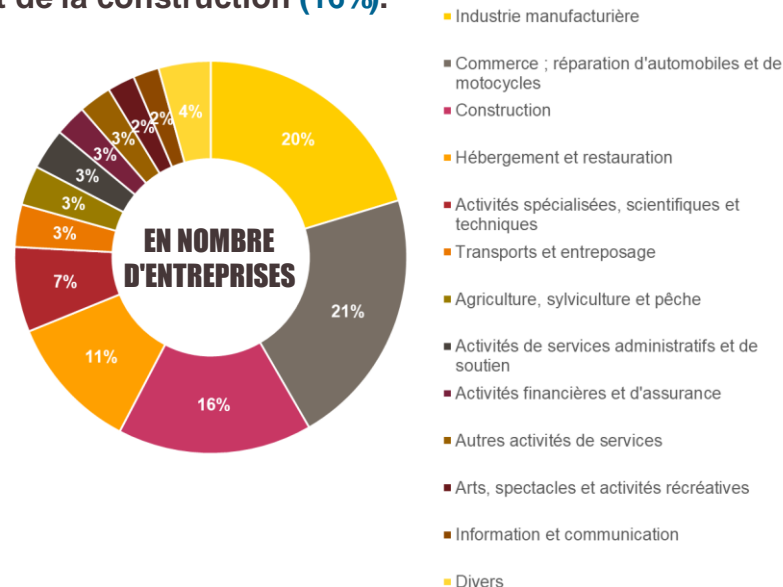


**Grand Est**  
ALSACE CHAMPAGNE-ARDENNE LORRAINE

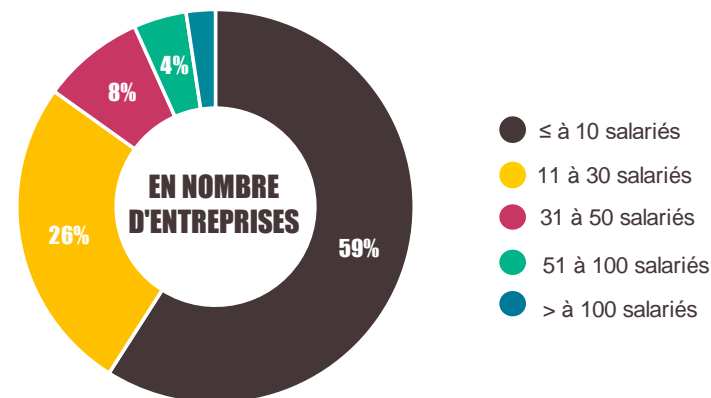
*L'Europe s'invente chez nous*



Le Prêt Rebond Grand Est profite principalement aux entreprises des secteurs du commerce (21%), de l'industrie (20%) et de la construction (16%).



Le Prêt Rebond Grand Est : une offre qui profite majoritairement aux entreprises employant jusqu'à 10 salariés (59%).



# Focus FEDER : Prêt FEDER Innovation

Production depuis l'origine

**12**  
entreprises  
concernées

**2,7 M€**  
de crédits  
accordés

**9 M€**  
d'investissements  
mobilisés

**AVEC  
L'EUROPE  
SERVIR L'AVENIR**

Grand Est  
**bpi**france

**Grand Est**  
ALSACE CHAMPAGNE-ARDENNE LORRAINE  
*L'Europe s'invente chez nous*



## Prêt FEDER Innovation

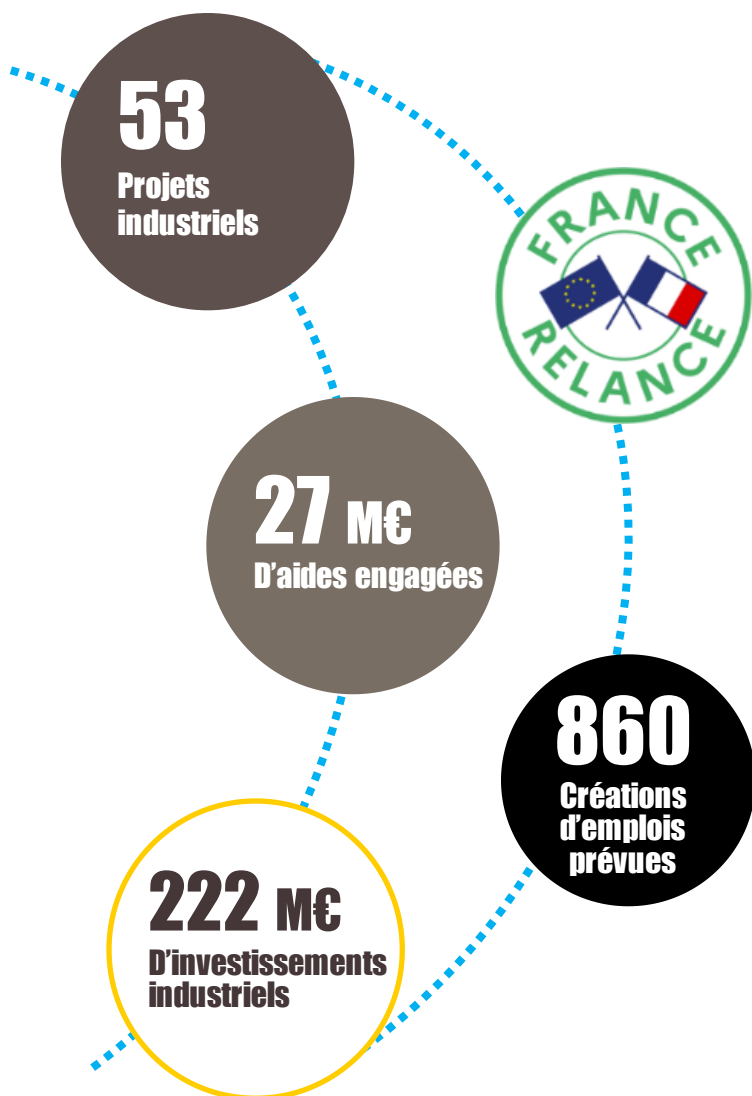
**Grand Est**

**De 50 000 à 1 000 000  
euros**

La Région Grand Est et Bpifrance facilitent votre accès  
aux financements européens  
en cofinçant un **Prêt à Taux Zéro** pour vos projets  
de recherche développement et innovation.

**Entrepreneurs,  
osez l'Europe !**

L'Europe s'engage en Grand Est  
avec le Fonds européen de développement régional.  
Le prêt FEDER innovation est cofinancé par  
l'Union européenne, votre Région et Bpifrance.



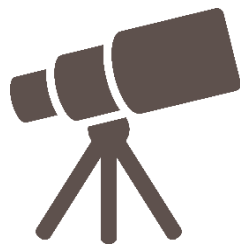
Le programme « Territoires d'Industrie » a pour objectif de soutenir le secteur industriel fortement impacté par la crise sanitaire. Il s'inscrit dans le cadre du plan relance de l'Etat et des politiques régionales de réindustrialisation. Ce dispositif d'aide à l'investissement est orienté prioritairement vers les projets industriels matures à fort impact territorial.

Le dispositif accompagne des **projets d'investissements mature**, d'une durée de 2 ans maximum, présentant une assiette minimale de dépenses éligibles de **200 0000 €**.

La sélection se fait selon un processus simplifié, dans une logique de proximité, lors de revues régionales d'accélération Etat - Région.

Au 4 mars 2021, 53 projets industriels matures ont été soutenus en Grand Est, représentant 27 M€ de subventions engagées et 860 créations d'emplois.





# Perspectives 2021

**Devenir la Fintech**  
au service des TPE et des  
créateurs d'entreprise

**Déployer le  
Plan de Relance**  
dans tous les secteurs stratégiques



**Déployer  
le Plan Climat**



**Soutenir  
La French Fab  
et les  
Territoires d'industrie**



# Le Plan de Relance



## Plan Climat

## Plan Tourisme

- Plateformes
- Prêts Tourisme
- Prêts Montagne
- FAST

## Plan Touch

## Plan Création

- PH Solidaire
- PH Création-Reprise
- PH Renfort

## Des fonds de garantie renforcés et pérennisés

## Programme de soutien à la modernisation pour compte de tiers

- Territoires d'industries
- Plan Aero
- Plan Auto
- Plan de soutien aux secteurs critiques
- VTE



## Plan pour les entreprises fragilisées par la crise

- PGE
- Prêts participatifs FDES, prêts bonifiés
- FRPME
- Prêts Croissance



## Plan Relance Export

- Team France Export





**Objectif :** Encourager et accompagner la transition environnementale des entreprises favoriser l'essor des énergies renouvelables



**1.7 Md€**  
de financement  
de la Transition  
Énergétique  
et Ecologique  
en **2020**

Lancement du  
**Prêt Vert**  
en partenariat  
avec **l'ADEME**



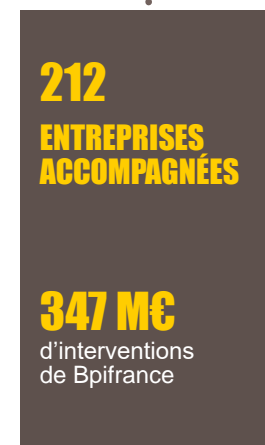
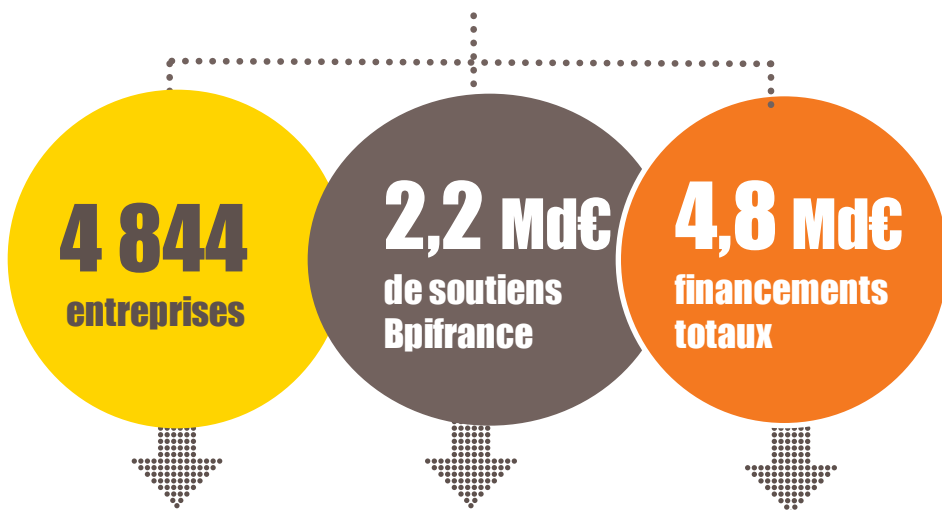
Création de la  
communauté du **COQ  
VERT**, qui propose à ses  
membres un ensemble  
d'outils concrets pour  
favoriser  
les échanges de bonnes  
pratiques, les mettre  
en visibilité et accélérer  
leur transition  
environnementale et  
énergétique

Lancement du  
« **Diag Eco-Flux** » en  
Septembre  
dans tout le réseau  
Bpifrance :  
**116 entreprises** ont  
bénéficié de cet  
accompagnement  
cette année.



# **ZOOM SUR L'ACTIVITÉ 2020 EN GRAND EST**

## Financement - Garantie - Innovation ..... Fonds propres ..... Assurance Export..... Création



## Accompagnement

- ✓ **353** en innovation
- ✓ **2 768** en garantie
- ✓ **1 227** en financement
- ✓ **581** en court terme

- ✓ **123 M€** en innovation
- ✓ **234 M€** en garantie
- ✓ **892 M€** en financement
- ✓ **794 M€** en court terme

- ✓ **370 M€** en innovation
- ✓ **599 M€** en garantie
- ✓ **2,9 Md€** en financement
- ✓ **969 M€** en court terme





## GARANTIE

Défibrillateurs, objets connectés, télécoms, transports... Les cartes électroniques sont partout. Fabricant de produits multiples (cartes et câbles / faisceau électroniques, testing et intégration), **Estelec Industrie** surfe avec agilité sur cette vague. Depuis sa création en 1986, l'entreprise n'a cessé de croître. Après avoir intégré à son capital Thierry Sublon, un business développeur qui a rejoint les deux autres actionnaires actifs de l'entreprise -Thierry Muller et Rémi Boehler -, **Estelec** vient en 2020 de racheter Scaita, société d'électronique basée à Mulhouse (Haut-Rhin). « Cette acquisition s'inscrit dans notre stratégie d'atteindre une taille d'ETI d'ici à 2022 et de prendre la tête du marché de l'électronique dans le Grand Est », précise Thierry Sublon. Avec 87 salariés et 16 M€ de chiffre d'affaires, **Estelec Industrie**, déjà présente en Allemagne, en Suisse et en Belgique, souhaite étendre encore sa présence à l'international et conforter son avance dans le domaine de l'industrie 4.0, tout en conservant 100 % de sa fabrication en France.

## INTERVENTION DE BPIFRANCE



**Bpifrance**, en partenariat avec la Région, a accordé à **Estelec** un Prêt Rebond et garanti les prêts souscrits par l'entreprise auprès de ses partenaires bancaires à l'occasion du rachat de Scaita. "Soutenu par Bpifrance, nous avons plus que jamais le pied sur l'accélérateur !", s'enthousiasment les trois dirigeants. **Estelec** a participé à la 5ème promotion de l'Accélérateur PME Bpifrance, un programme d'accompagnement pour faire émerger les ETI de demain.

“

Soutenu par Bpifrance, nous avons plus que jamais le pied sur l'accélérateur

”

Thierry Sublon, Thierry Muller  
Et Rémi Boehler

Co-Dirigeants





## FINANCEMENT

Fondée en 1935 par René Lehning, cette entreprise n'a pas attendu que la santé au naturel soit à la mode pour faire bénéficier le grand public de son savoir-faire pharmaceutique. Spécialisés dans la recherche, la fabrication et la commercialisation de médicaments phytothérapiques, homéopathiques (avec son fameux L52) et de compléments alimentaires bio, les **laboratoires Lehning** développent aussi des additifs végétaux pour la santé animale. *« 10 à 12 % de notre chiffre d'affaires est consacré à la R&D et notre fabrication, à partir de plantes fraîches, est 100 % française »*, se félicite Stéphane Lehning, qui incarne la troisième génération de ce groupe familial. Basée à Sainte-Barbe, en Moselle, mais aussi à Paris, dans le Puy-de-Dôme et en Charente-Maritime, l'entreprise est également présente dans une quarantaine de pays. Fort de 350 collaborateurs, le **groupe Lehning** réalise plus de 60 % de son chiffre d'affaires (70 M€) à l'international.

## INTERVENTION DE BPIFRANCE

**Bpifrance** a accordé à **Lehning Laboratoires** un Prêt Croissance et un Prêt Croissance International qui ont permis au groupe de boucler en 2020 une opération de croissance externe stratégique pour son développement. L'entreprise a participé à la 2ème promotion de l'Accélérateur ETI **Bpifrance**, un programme d'accompagnement sur mesure pour les ETI à fort potentiel, et à l'Accélérateur International qui permet de booster le chiffre d'affaires à l'export des entreprises. **Lehning Laboratoires** est membre du réseau **Bpifrance Excellence**.



**Stéphane Lehning**  
Dirigeant



# Venture Orbital Systems



## INNOVATION

On ne fait pas que du champagne dans la Marne ! La preuve avec cette startup basée à Reims qui révolutionne l'industrie des nanosatellites. Dans ce domaine comme ailleurs, l'objectif est la miniaturisation, mais difficile de réduire la taille des lanceurs qui envoient dans l'espace des objets très lourds. **Venture Orbital Systems** a donc misé sur l'impression métallique 3D pour réaliser un moteur allégé, « *imprimable* » en moins d'une semaine. Le nombre de pièces de l'organe de combustion est passé de plusieurs centaines de pièces à trois, et le coût de fabrication a aussi beaucoup baissé. « *Notre ambition est de devenir le premier opérateur de lancement sur ce marché* », explique Stanislas Maximin, l'un des trois cofondateurs de la startup, qui travaille également à la mise au point d'un nouveau lanceur. Les premières mises en orbite sont prévues dès 2024. D'ici là, **Venture Orbital Systems** compte investir 70 M€ et embaucher 80 personnes.

## INTERVENTION DE BPIFRANCE



Pour accompagner ce fort développement, **Bpifrance**, dans le cadre du PIA3 et en partenariat avec la Région, a fait bénéficier **Venture Orbital Systems** d'un financement de 250 000 € sous forme de Subventions et d'Avances Remboursables. **Bpifrance** est également intervenu à hauteur de 250 000 € via son fonds French Tech Seed – Obligations convertibles. L'entreprise a rejoint la nouvelle promotion de Scal'Enov, l'Accélérateur des startups du Grand Est créé en partenariat avec **Bpifrance**.



**Stanislas Maximin**  
Co-Dirigeant



## PROSPECTER LES MARCHÉS

- Accompagnement développement export Business France
- Assurance Prospection

## FINANCER LES VENTES

- Mobilisation des créances à l'export
- Crédit Export (acheteur ou fournisseur)

## FINANCER LE DÉVELOPPEMENT

- Prêt Export sans garantie
- Garantie des cautions et des préfinancements
- Garantie des prêts des banques françaises
- Prise de participations minoritaires dans des filiales étrangères

## SÉCURISER LES PROJETS

- Assurance-Crédit
- Assurance Change

## S'IMPLANTER SUR DES MARCHÉS

- VIE et accompagnement implantation Business France
- Assurance Investissement
- Garantie de projets à l'international

A circular icon containing a stylized globe with orange and grey continents.

## INTERNATIONAL

Voilà ce qu'on appelle une belle centenaire ! Fondée à Epernay (Marne) en 1919 par Lucien et Germaine Legras, cette entreprise familiale fournissait à ses débuts du matériel pour les caves de champagne. Avec l'arrivée de la mécanisation au sortir de la Seconde Guerre Mondiale, Lucien passe la main à son fils Robert et la société se reconvertit dans le matériel agricole. En 1984, lorsqu'à son tour, Jean-Rémy Legras prend les rênes de l'entreprise, le semi-remorque à fond mouvant (avec tapis roulant) représente une nouvelle étape technologique. Aujourd'hui, **Legras Industries**, spécialiste des semi-remorques pour le transport de produits vrac solides et liquides, compte des clients dans de nombreux domaines comme celui du minerai, des carburants, du bitume ou des déchets solides. Présente dans 25 pays, l'entreprise, qui emploie 250 personnes, réalise 66 M€ de chiffre d'affaires, dont 35 % à l'international.

## INTERVENTION DE BPIFRANCE

**Bpifrance** a accordé à **Legras Industries** un Crédit Export permettant d'offrir aux clients étrangers de l'entreprise des solutions de financement. Bpifrance a également apporté son Assurance Change afin de protéger la société des variations de taux de change. « Ces dispositifs, mis en place en partenariat avec la Région, nous ont permis d'améliorer notre compétitivité et de développer notre chiffre d'affaires à l'international », précise Jean-Rémy Legras. **Legras Industries** fait partie de **Bpifrance Excellence**, le réseau business des entrepreneurs de croissance.

“

Ces dispositifs, [Crédit Export et Assurance Change] mis en place en partenariat avec la Région, nous ont permis d'améliorer notre compétitivité et de développer notre chiffre d'affaires à l'international

”

**Jean-Rémy Legras**  
Dirigeant



# Groupe JVS



## FONDS PROPRES

Fondé en 1983 à Châlons-en-Champagne par Jacky Vauthier, JVS-Mairistem est un éditeur de logiciels métiers à destination des petites et moyennes collectivités territoriales. Le **groupe JVS**, qui compte 350 salariés pour un chiffre d'affaires de 33 M€, a pour objectif de renforcer sa position de leader en déployant ses suites logicielles en mode SaaS. Sa filiale, JVS-Mairistem, entend aussi étoffer son offre de gestion de la relation citoyen (GRC), indispensable aux besoins de digitalisation croissant des collectivités. « *Notre ambition repose, entre autres, sur une accélération de la stratégie de croissance externe* », souligne Nebojsa Jankovic, le dirigeant du Groupe. Sur la période 2019-2020, **JVS** a réalisé l'acquisition de trois nouvelles sociétés : START ABI, Sistec et Be Attractive.

## INTERVENTION DE BPIFRANCE

Aux côtés de Parquest Capital, **Bpifrance** est entré au capital du groupe **JVS** (majoritairement détenu par ses cadres depuis 2008), avec pour objectif d'accompagner l'équipe de management dans sa stratégie de croissance, tant organique qu'externe, et de poursuivre l'enrichissement de l'offre de services du Groupe. **JVS** fait partie de **Bpifrance Excellence**, le réseau business réunissant 5 000 entrepreneurs de croissance.

# Fonds propres investissement direct

**42**  
**entreprises**

- **En 2020, Bpifrance** a investi ou réinvesti **en direct** dans **8 entreprises**.
- **Bpifrance** intervient en fonds propres dans **42 entreprises** en Grand Est pour un montant de **238 M€**.
- Bpifrance est au capital de **2 entreprises innovantes** à hauteur de **18 M€**.

# Fonds propres investissement indirect

Fonds partenaires  
de Bpifrance  
actionnaires de

**258**

entreprises  
pour 565 M€

**7 fonds  
régionaux ou  
interrégionaux**

souscrits par  
Bpifrance pour  
un montant de  
**39 M€**

EFFET DE  
LEVIER

Mobilisation  
de **242 M€**  
de capitaux  
en gestion

Aux côtés de la **Région**, **Bpifrance** est souscripteur des fonds :

- ALSACE CREATION
- EUREFI
- ILP (INSTITUT LORRAIN DE PARTICIPATION)
- IRPAC CREATION
- IRPAC DEVELOPPEMENT
- SADEPAR

# Accompagnement

## 3 piliers

### FORMATION

Bpifrance Université propose des formations présentielles et en ligne



### CONSEIL

Bpifrance anime un réseau de consultants indépendants



### MISE EN RÉSEAU

Des startups aux grands groupes, Bpifrance connecte les membres de son réseau



## 3 chiffres



**1 574 entreprises** ont suivi les formations de Bpifrance Université en présentiel et en e-learning.



**121 missions de conseil** ont été réalisées (diagnostic stratégique 360°, innovation, accélérateurs, fonds propres PME).

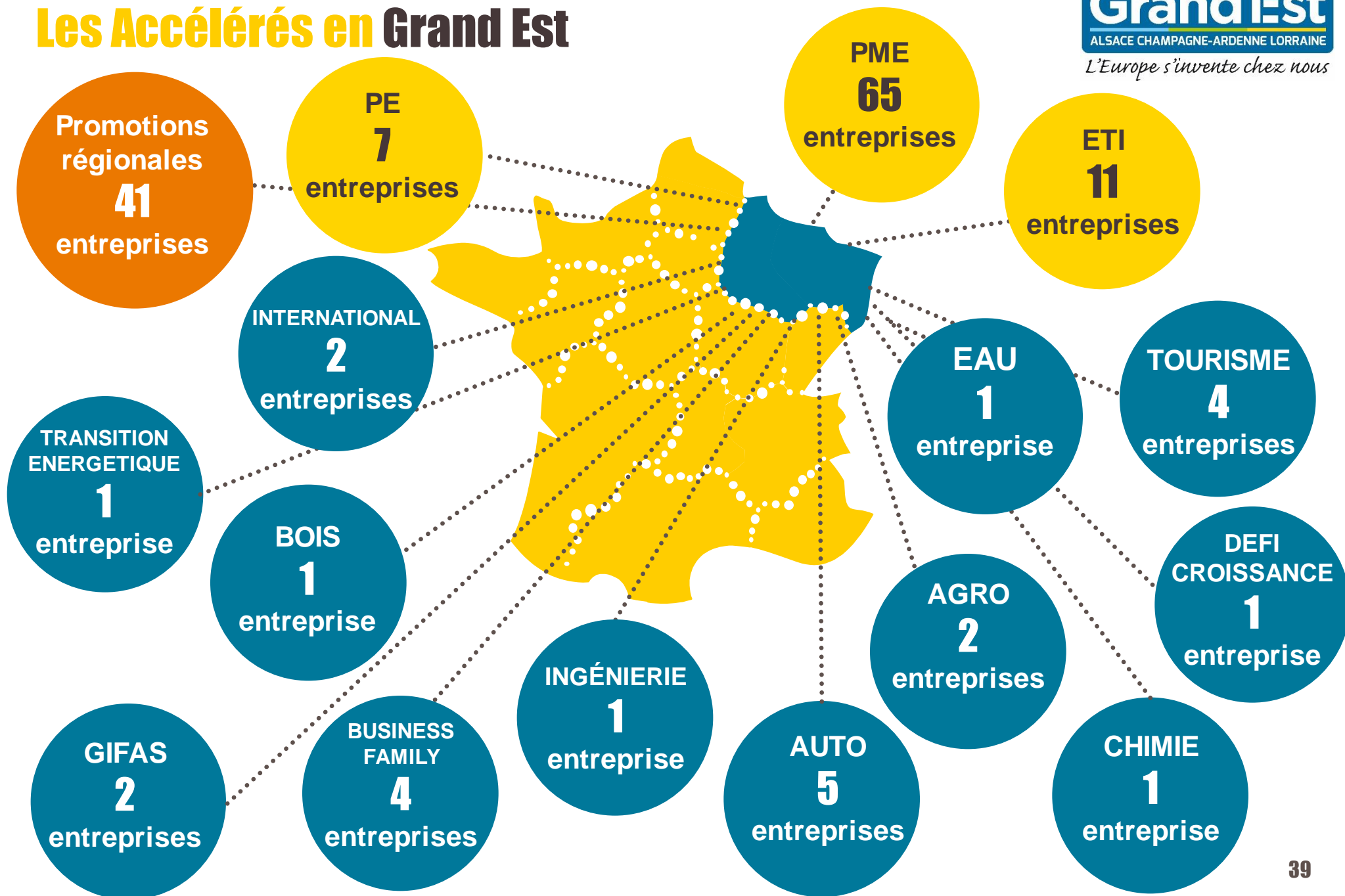


**538 entrepreneurs** membres de **Bpifrance Excellence** en Grand Est



**124 entreprises de croissance** bénéficient des programmes **Accélérateurs** personnalisés sur 24 mois (PE, PME, ETI, filière et **Accélérateur PME Grand Est**).

# Les Accélérés en Grand Est



# Les Zelles



## ACCOMPAGNEMENT

Simple menuiserie lors de sa création à La Bresse (Vosges) en 1946, la société est rebaptisée **les Zelles** à la fin des années 1960, lorsque celle-ci se spécialise dans les menuiseries extérieures en bois. Depuis, bien du chemin a été parcouru. Fabricant de fenêtres PVC et aluminium, **Les Zelles** compte aujourd'hui 500 salariés et réalise plus de 100 M€ de chiffre d'affaires. Sa large gamme de menuiseries - volets roulants, bloc-baies ou portes - est reconnue pour ses qualités thermiques, acoustiques et esthétiques. Avec 10 agences commerciales, un bureau d'études très engagé dans l'innovation et un fort réseau de partenaires, la société connaît une belle croissance. Labellisée depuis peu Entreprise à Mission, **Les Zelles** entend également, explique Laurent Demasles, son dirigeant, « *mettre au cœur de sa stratégie les enjeux posés par la transition énergétique, la durabilité et les limites des ressources, mais aussi les questions de solidarité, d'éthique et d'équité sociale* ».

## INTERVENTION DE BPIFRANCE

**Bpifrance**, entré en mars 2021 au capital de l'entreprise lors d'un changement d'actionnariat, est également intervenu en financement court et moyen termes. **Les Zelles** a par ailleurs intégré la 4ème promotion de l'Accélérateur ETI de **Bpifrance**, un programme sur mesure pour soutenir la croissance des ETI. La société est aussi membre de **Bpifrance Excellence**, le réseau business réunissant 5 000 entrepreneurs de croissance. Elle porte également les couleurs de la French Fab.



**Laurent Demasles**  
Dirigeant



**BILAN  
ACTIVITÉ  
2020**