

BILAN ACTIVITÉ 2020



RÉGION
**Nouvelle-
Aquitaine**

Nouvelle
Aquitaine
bpifrance





- **Équipe régionale**
- **Faits marquants 2020**
- **Impact Bpifrance
Nouvelle – Aquitaine**
- **Partenariat avec la Région**
- **Perspectives 2021**
- **Zoom sur l'activité**



Équipe régionale

QUI SOMMES-NOUS ?

En Nouvelle-Aquitaine,
une équipe
de 74 personnes
dans 5 implantations



Arnaud Peyrelongue
Directeur du Réseau
Ouest



Alexandre Colin
Délégué territorial
05 46 37 98 54



Benoît Rigot
Directeur régional
05 49 49 08 40



Laurent de Calbiac
Directeur régional
05 56 48 46 46



**Djamel Meriem -
Benziane**
Délégué territorial
05 55 33 08 20



Nicolas Roche
Délégué territorial
05 59 27 10 60



Faits marquants 2020



RÉGION
**Nouvelle-
Aquitaine**

Nouvelle
Aquitaine
bpifrance

Au total

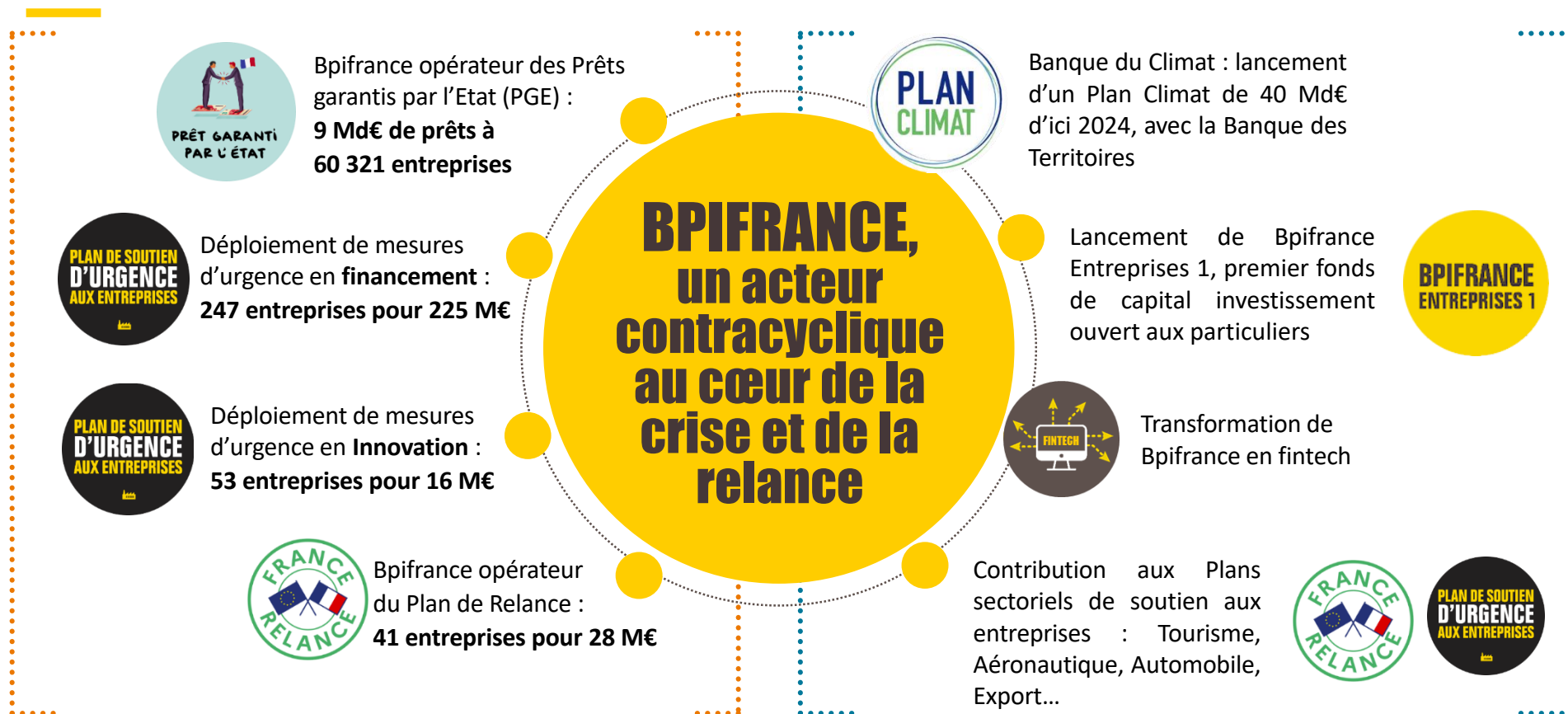
3,4 Md€

mobilisés par

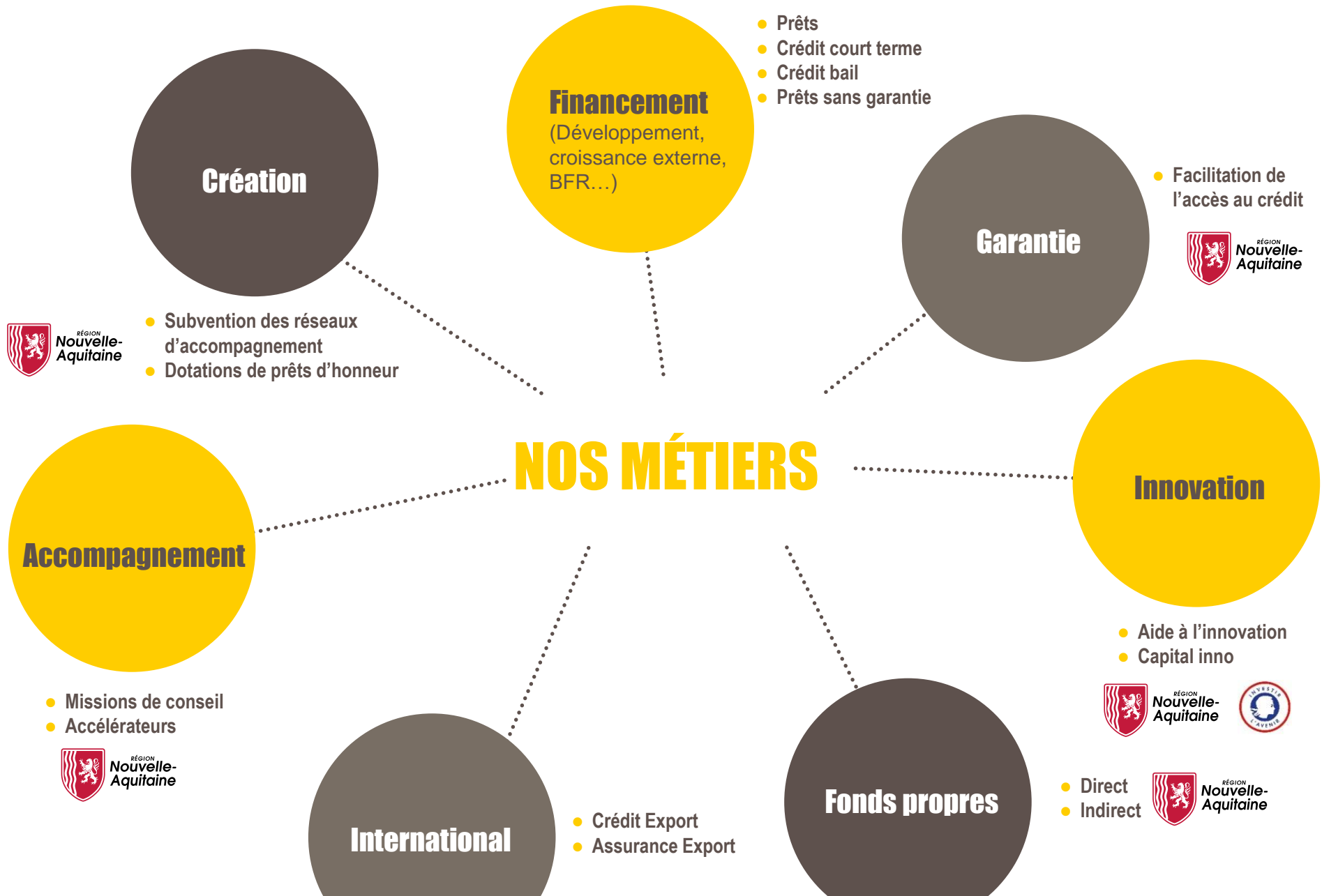
4 949

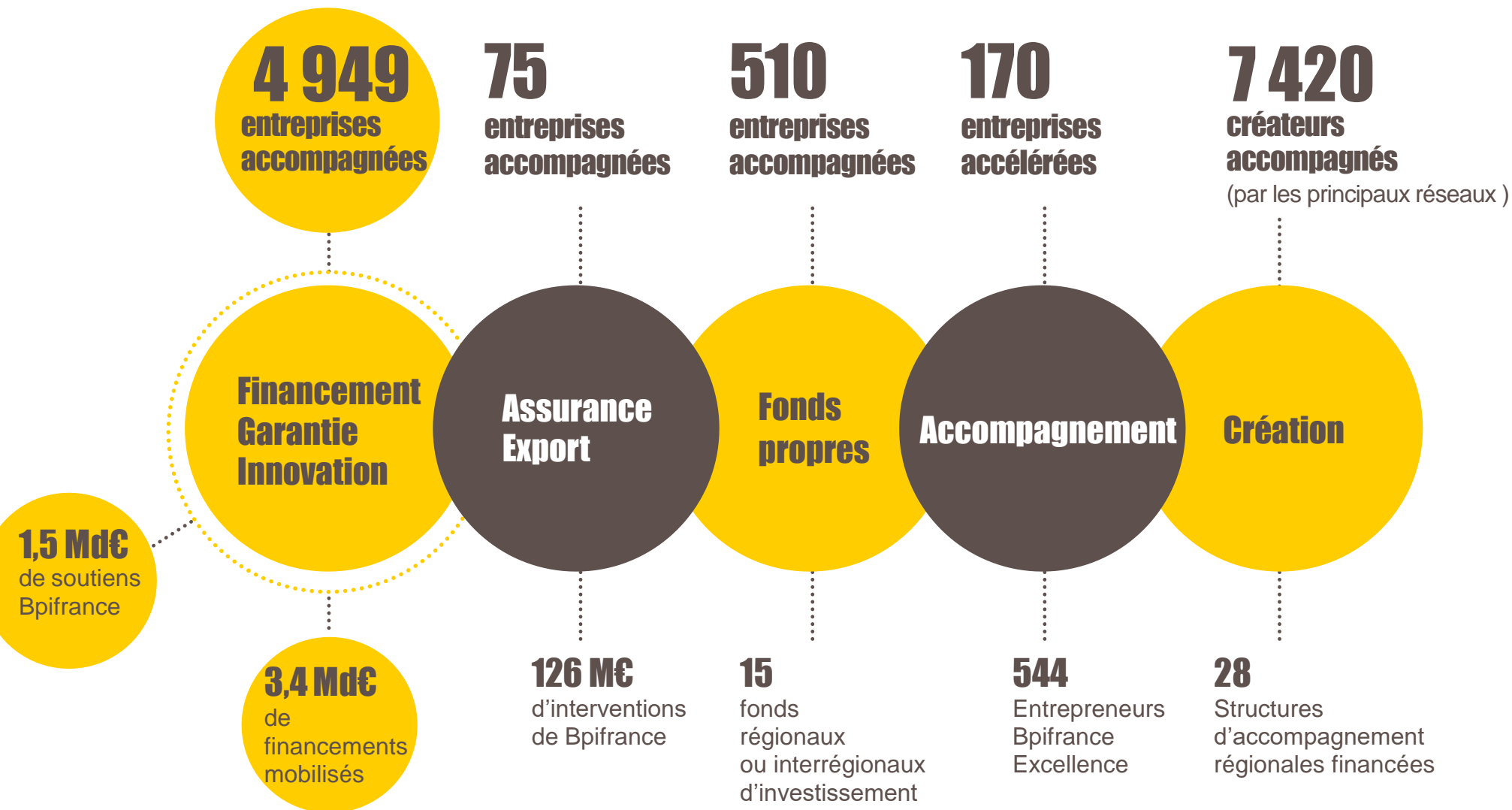
**entreprises
en 2020**

Bpifrance en 2020, quelques faits marquants

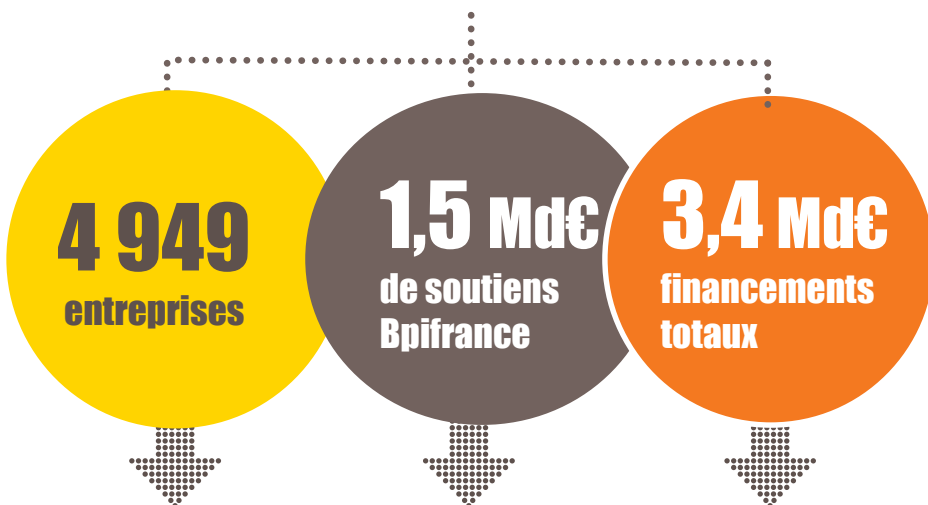


Bpifrance, des métiers clés au service des entreprises





Financement - Garantie - Innovation Fonds propres Assurance Export..... Création



Accompagnement

- ✓ **347** en innovation
- ✓ **3 609** en garantie
- ✓ **555** en financement
- ✓ **388** en court terme

- ✓ **107 M€** en innovation
- ✓ **234 M€** en garantie
- ✓ **651 M€** en financement
- ✓ **359 M€** en court terme

- ✓ **316 M€** en innovation
- ✓ **549 M€** en garantie
- ✓ **2,1 Md€** en financement
- ✓ **408 M€** en court terme



Plan d'urgence - PGE

Bpifrance et l'ensemble des réseaux professionnels des banques membres de la Fédération bancaire française ont lancé **le Prêt garanti par l'Etat (PGE)**, un dispositif inédit permettant à l'Etat de garantir 300 milliards d'euros de prêts.

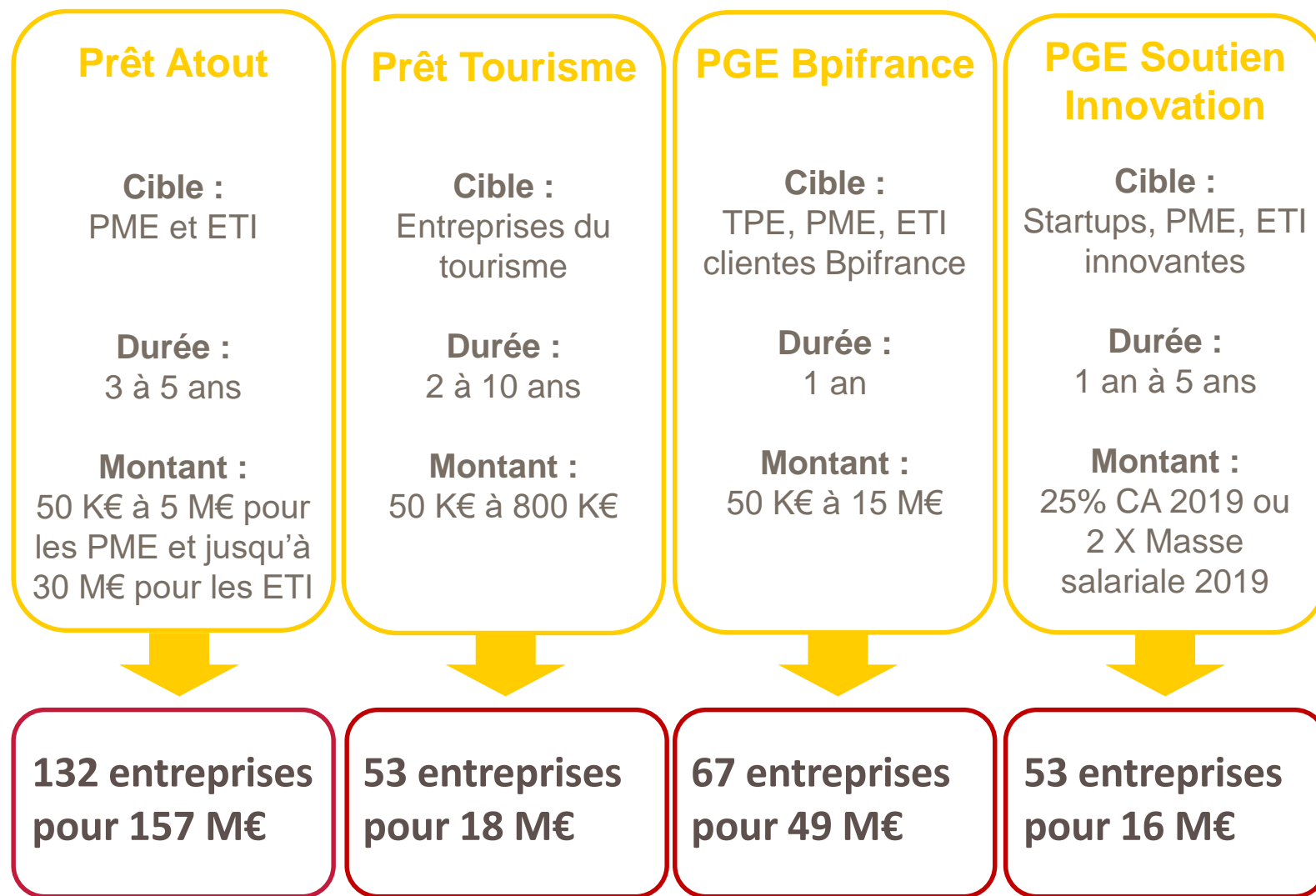
L'objectif du PGE est de renforcer la trésorerie des entreprises touchées par la crise du Coronavirus, en leur accordant **une garantie de l'Etat à hauteur de 90 % sur leurs nouveaux prêts bancaires**.

La construction par Bpifrance d'une plateforme dédiée au PGE, opérée pour le compte de l'Etat, a permis d'octroyer **9 Md€ de prêts garantis pour 60 321 entreprises en Nouvelle-Aquitaine, en 2020**.



Plan d'urgence – Financement & Innovation

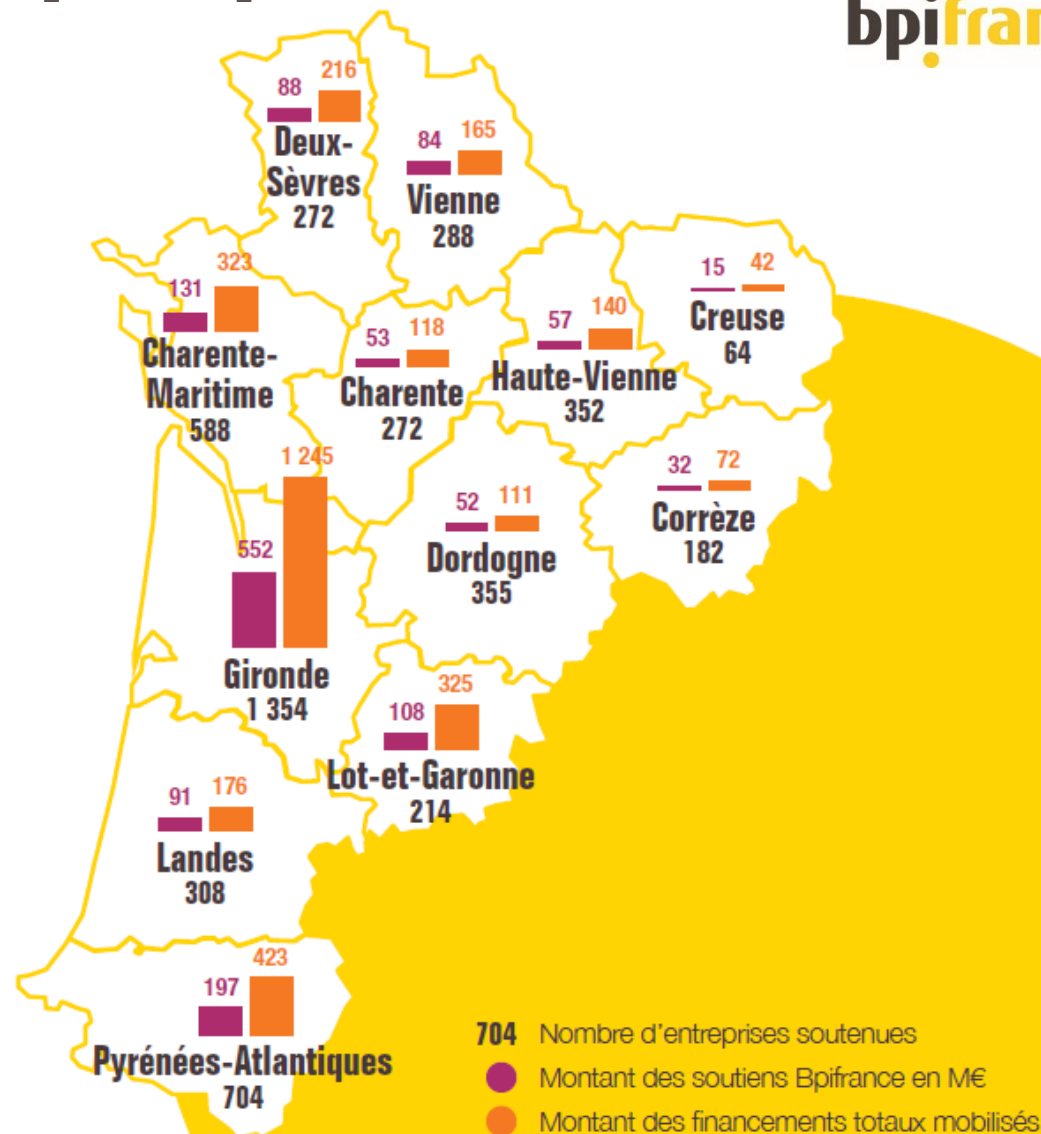
Afin de pallier les difficultés des entreprises dont l'activité a été bouleversée par la pandémie, Bpifrance a déployé, dès le mois de mars, des mesures d'urgence en financement à destination des TPE, PME et ETI. Ces dispositifs visent à renforcer la trésorerie des entreprises.





Impact 2020

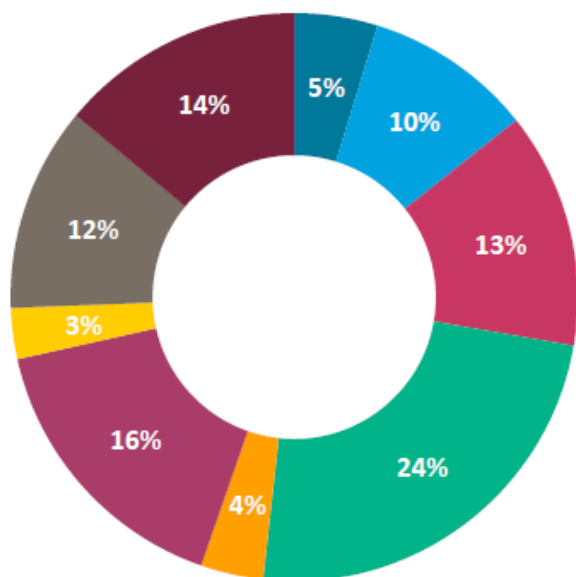
2020, répartition de l'activité par département



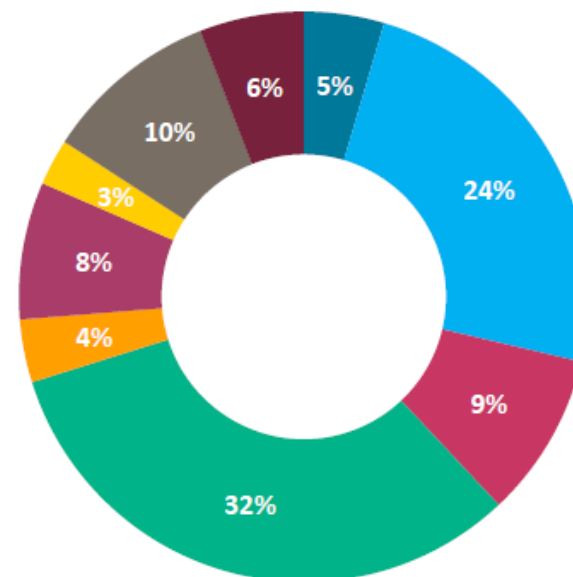
Répartition de l'activité par secteur d'activité

Bpifrance Nouvelle – Aquitaine a financé plus particulièrement les secteurs du commerce et de l'industrie.

Répartition du **nombre** d'entreprises par secteur



Répartition des **montants** de soutien par secteur



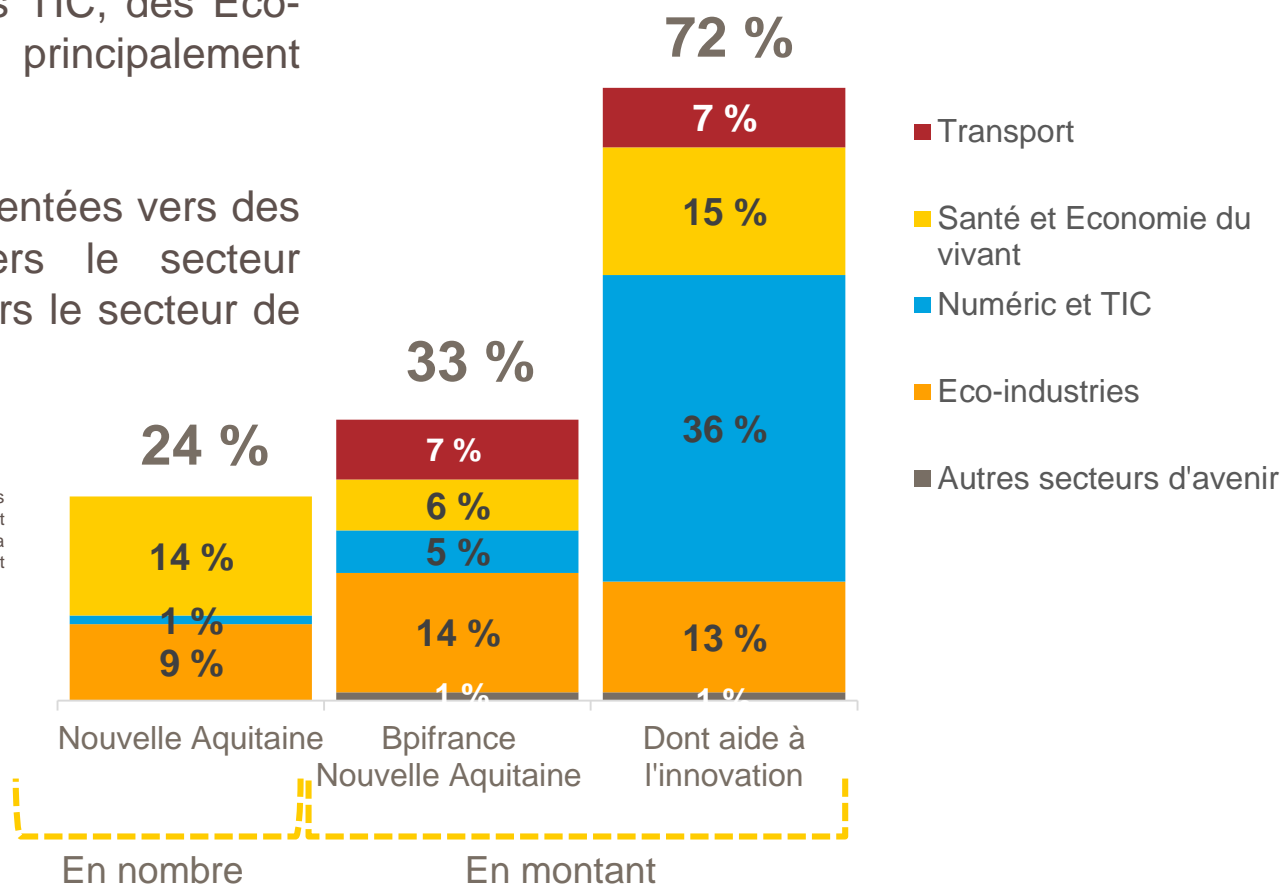
Une forte mobilisation dans les secteurs d'avenir

Les secteurs d'avenir* mobilisent **un tiers** des financements mis en place par **Bpifrance** en 2019.

Les entreprises du Numérique et des TIC, des Eco-industries, de la Santé sont principalement soutenues.

72 % des aides à l'innovation sont orientées vers des secteurs d'avenir dont **36 %** vers le secteur du Numérique et des TIC et **15 %** vers le secteur de la Santé.

* Les secteurs d'avenir regroupent les transports, le numérique et les TIC (Technologies de l'information et de la communication) ainsi que la santé et l'économie du vivant (Industrie agroalimentaire, biotechnologies, santé). Sont ajoutées les entreprises de la Transition énergétique et environnementale (TEE), en tant que secteur d'avenir à part entière

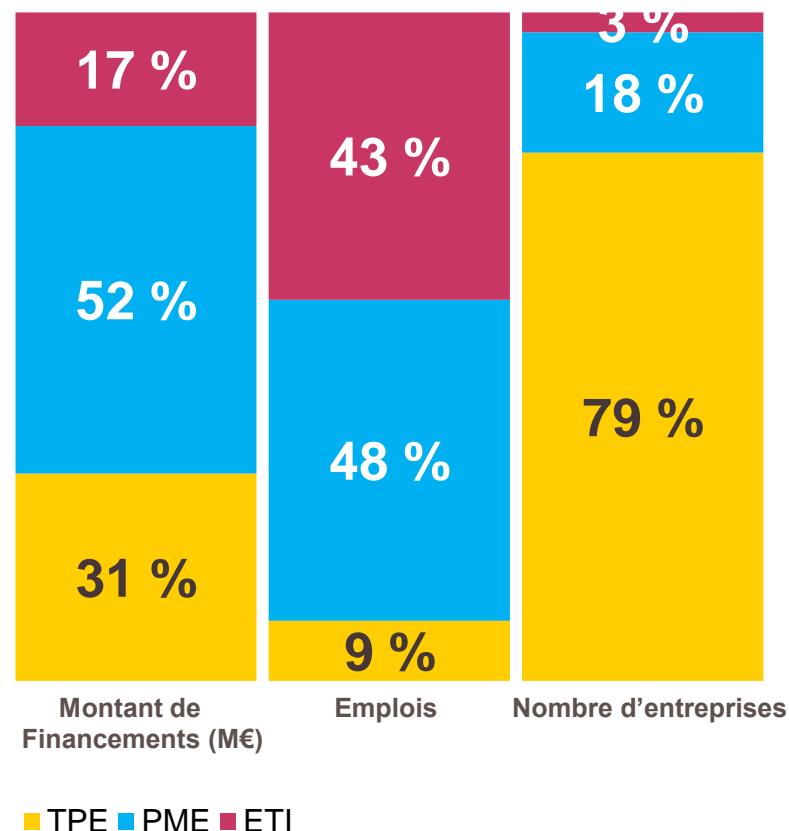


Une intervention pour toutes les tailles d'entreprises

Près de 80 % des entreprises financées par Bpifrance Nouvelle - Aquitaine sont des TPE (soit 4 859 entreprises).

Les TPE – PME bénéficient de 83 % des financements de Bpifrance.

57 % des emplois sont situés dans les PME vs 43 % pour les ETI.



Évaluation 2019 - Source : Bpifrance.

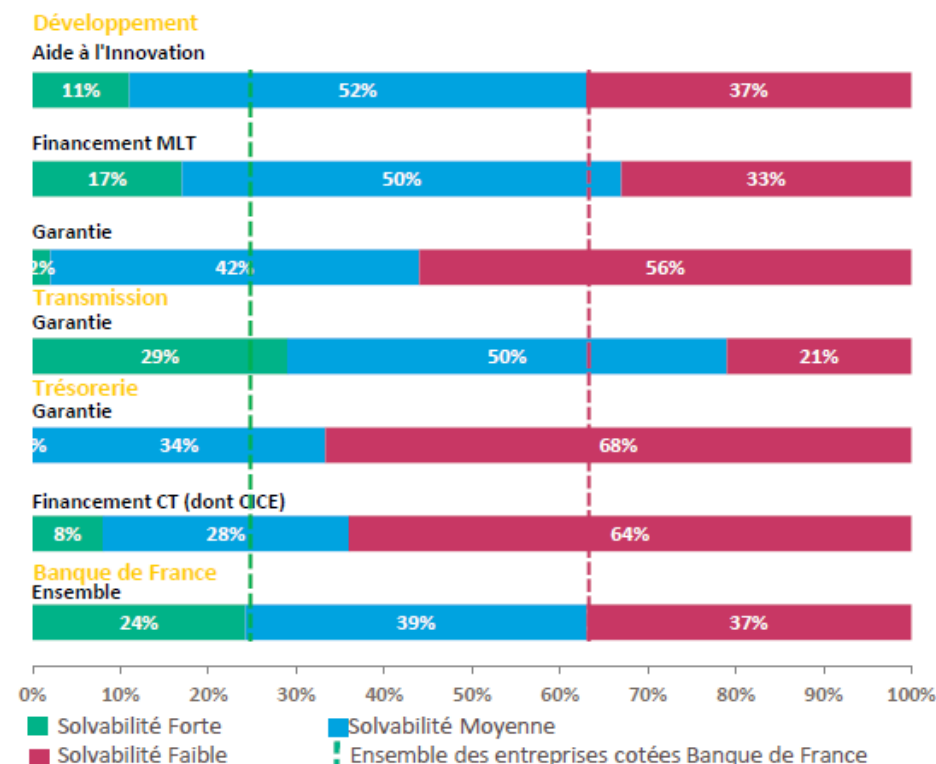
Bpifrance Nouvelle – Aquitaine soutient la prise de risque et les entreprises ayant des difficultés d'accès au crédit, notamment au travers des dispositifs de trésorerie.

En moyenne, 66 % des bénéficiaires de soutiens en trésorerie sont associés à une solvabilité faible, tant en garantie de trésorerie (**68 %**) qu'en financement de court terme (**64 %**).

56 % des entreprises bénéficiaires des dispositifs de garantie sur des prêts d'investissement ont également un risque élevé.

En transmission, les dispositifs de garantie restent à destination des entreprises ayant des capacités de remboursement avérées. En effet, **29%** des entreprises soutenues par ce type de dispositif en transmission ont un niveau de solvabilité fort et seules **21%** ont un niveau faible.

Répartition des entreprises soutenues en 2019 par niveau de solvabilité



Évaluation 2019 - Source : Bpifrance.



Le partenariat entre Bpifrance et la Région Nouvelle – Aquitaine



**Fonds de
Garantie**
dotés de **35 M€**

**Fonds
d'Innovation**
dotés de **38 M€**



**15 Fonds
d'investissement**
régionaux ou interrégionaux

**... dont 8
Fonds**
aux côtés de la Région



NOUVELLE-AQUITAINE

Fonds de Prêts
dotés de **4 M€**
• Prêt Croissance TPE

**Nouvelle-
Aquitaine
Accélérateurs**

LE PARTENARIAT AVEC LA RÉGION

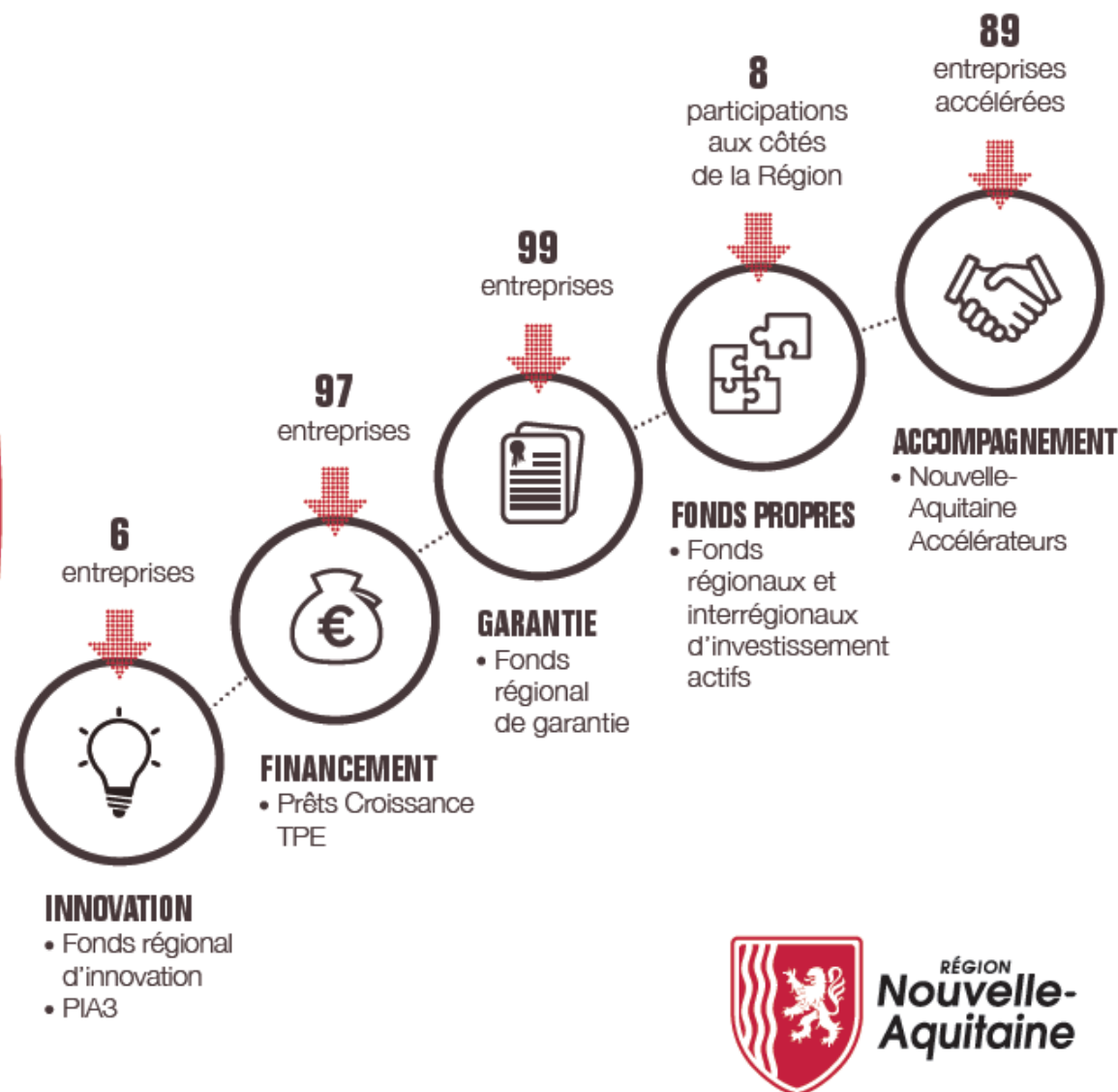
**61 M€ mobilisés
par 291 entreprises**

“

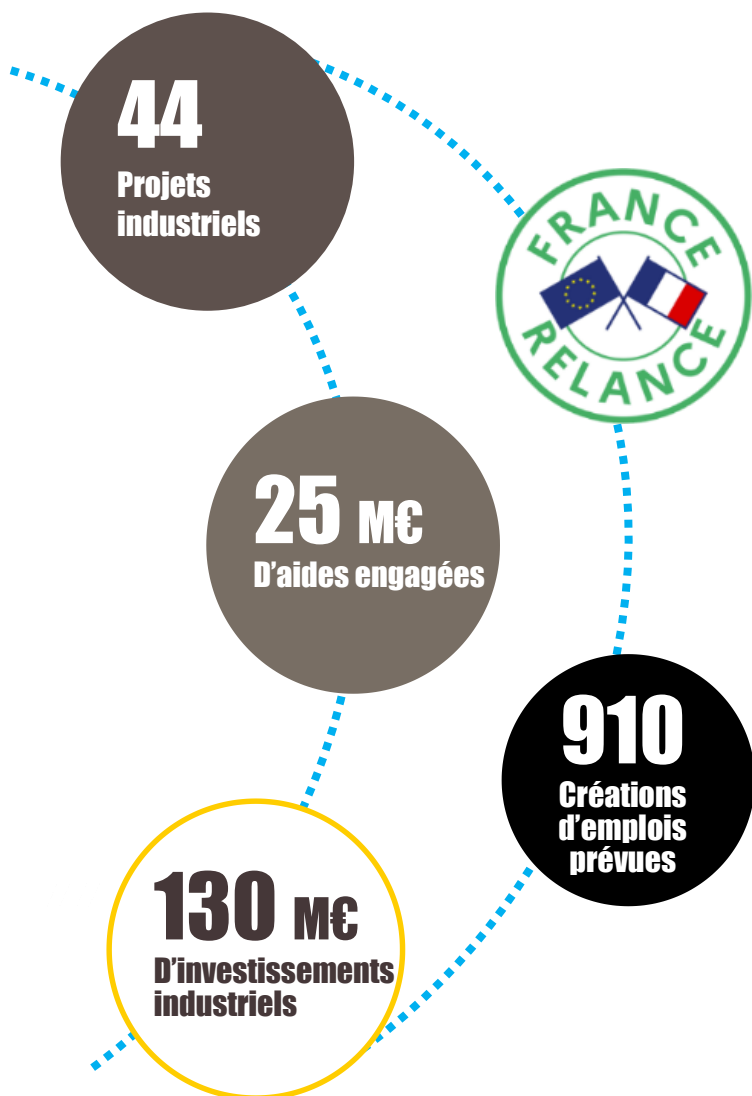
La Région a présenté 260 dossiers de modernisation de nos PME et PMI, pour près de 600 M€ d'investissement, à l'appel à projet industriel de l'État sur les territoires. En parfaite coordination avec les services de l'État en Région et les équipes régionales de Bpifrance, une trentaine a été retenue dans cet appel à projet ; la Région prend le relais pour les autres. C'est dans ce même esprit de collaboration que la Région et Bpifrance agiront pour utiliser au mieux les enveloppes nationales supplémentaires annoncées.

”

**La Région
Nouvelle-Aquitaine**



**RÉGION
Nouvelle-Aquitaine**

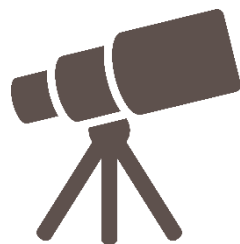


Le programme « Territoires d'Industrie » a pour objectif de soutenir le secteur industriel fortement impacté par la crise sanitaire. Il s'inscrit dans le cadre du plan relance de l'Etat et des politiques régionales de réindustrialisation. Ce dispositif d'aide à l'investissement est orienté prioritairement vers les projets industriels matures à fort impact territorial.

Le dispositif accompagne des **projets d'investissements mature**, d'une durée de 2 ans maximum, présentant une assiette minimale de dépenses éligibles de **200 0000 €**.

La sélection se fait selon un processus simplifié, dans une logique de proximité, lors de revues régionales d'accélération Etat - Région.

Au 4 mars 2021, 44 projets industriels matures ont été soutenus en Nouvelle-Aquitaine, représentant 25 M€ de subventions engagées et 910 créations d'emplois.



Perspectives 2021

Perspectives 2021



RÉGION
**Nouvelle-
Aquitaine**

Nouvelle
Aquitaine
bpifrance

**Déployer le
Plan de Relance**
dans tous les secteurs stratégiques



**Déployer
le Plan Climat**



**Soutenir
La French Fab
et les
Territoires d'industrie**



NOUVELLE-AQUITAINE

Devenir la Fintech
au service des TPE et des
créateurs d'entreprise

Le Plan de Relance



Plan Climat

Plan Tourisme

- Plateformes
- Prêts Tourisme
- Prêts Montagne
- FAST

Plan Touch

Plan Création

- PH Solidaire
- PH Création-Reprise
- PH Renfort

**Des fonds de garantie
renforcés et pérennisés**

Programme de soutien à la modernisation pour compte de tiers

- Territoires d'industries
- Plan Aero
- Plan Auto
- Plan de soutien aux secteurs critiques
- VTE



Plan pour les entreprises fragilisées par la crise

- PGE
- Prêts participatifs FDES, prêts bonifiés
- FRPME
- Prêt Croissance



Plan Relance Export

- Team France Export





Objectif : Encourager et accompagner la transition environnementale des entreprises favoriser l'essor des énergies renouvelables



1.7 Md€
de financement
de la Transition
Énergétique
et Ecologique
en **2020**

Lancement du
Prêt Vert
en partenariat
avec **l'ADEME**



Création de la
communauté du **COQ
VERT**, qui propose à ses
membres un ensemble
d'outils concrets pour
favoriser
les échanges de bonnes
pratiques, les mettre
en visibilité et accélérer
leur transition
environnementale et
énergétique

Lancement du
« **Diag Eco-Flux** » en
Septembre
dans tout le réseau
Bpifrance :
116 entreprises ont
bénéficié de cet
accompagnement
cette année.



ZOOM SUR L'ACTIVITÉ 2020 EN NOUVELLE – AQUITAINE

Groupe HÉRITIER



FINANCEMENT

Alors que le bois connaît un succès croissant, notamment dans le secteur de l'ameublement et celui du bâtiment, le **groupe Héritier** surfe sur cette vague. À la tête de quatre entités basées à Sauzé-Vaussais (Deux-Sèvres), La Rochelle (Charente-Maritime) et Saint-André-de-la-Roche (Alpes-Maritimes), cette holding est aujourd'hui leader sur son marché. Négocie de bois français ou exotique, sciage, séchage, transport et transformation, menuiserie... le **groupe Héritier**, qui couvre un large panel d'activités, emploie au total 98 salariés et réalise 155 millions de chiffre d'affaires. Ses quatre filiales sont Provost Frères, Scierie de l'Atlantique, Atlanwood et Prowood.

INTERVENTION DE BPIFRANCE

Bpifrance est intervenu auprès du **groupe Héritier**, notamment pour lui permette de financer ses besoins en fond de roulement. Il lui a accordé trois Avance+ de 4,2 à 5,7 M€ pour l'aider à financer les règlements de ses donneurs d'ordre publics. Parallèlement, un Prêt Atout de 3 M€ lui a permis de renforcer sa trésorerie. Le groupe Héritier a également bénéficié d'une mission de conseil « Cash BFR » pour l'accompagner dans ses choix stratégiques et la définition de ses priorités d'action. « *Les échanges avec **Bpifrance** sont toujours constructifs. Nous avons établi une véritable relation de partenariat* », souligne le très dynamique Marc Héritier, dirigeant du groupe qui porte son nom. La holding fait partie de **Bpifrance Excellence**, le réseau business qui réunit 5 000 entreprises de croissance.



Les échanges avec Bpifrance sont toujours constructifs. Nous avons établi une véritable relation de partenariat



Marc Héritier
Dirigeant



GARANTIE

La propreté urbaine est devenue une exigence majeure des citoyens comme de leurs élus. Partenaire reconnu des services techniques et des collectivités publiques, **Viatech** a su, au fil des années, diversifier son activité en proposant des prestations sur mesure adaptées au contexte et aux spécificités locales. Hydrodécapage, balayage mécanisé, location de matériel de voirie, traitement des sols... Le travail de **Viatech** a même été salué dans un article de L'Est Républicain pour le décapage des déchets de chewing-gum à Montbéliard (Doubs). Le respect de l'environnement est également l'un des points forts de cette société basée à Brive-la-Gaillarde (Corrèze) et à Bazas (Gironde), qui emploie 19 salariés et réalise un chiffre d'affaires de 2,2 M€.

INTERVENTION DE BPIFRANCE



« Après un parcours professionnel dans une filiale de General Electric, j'ai décidé en 2019, de me lancer un beau défi en rachetant **Viatech** », explique Gwénola Le Moal, par ailleurs titulaire d'un Master en management d'entreprise. En partenariat avec la Région, **Bpifrance** a accompagné la nouvelle dirigeante en garantissant, à hauteur de 50 %, les prêts bancaires obtenus pour financer cette transmission et lancer une première opération de croissance externe en Gironde.



Gwénola Lemoal
Dirigeante

Lucine



INNOVATION

La douleur chronique affecte 25 % de la population mondiale, et elle est généralement traitée par la prescription d'opioïdes dont l'abus est dangereux. Créée en mars 2017, **Lucine**, société positionnée sur les thérapies digitales (DTx), se propose, grâce aux nouvelles technologies et à la Deeptech, de soulager la souffrance de manière différente, sans effets secondaires ni accoutumance. Concrètement, des séquences de stimuli visuels et sonores en environnement immersif permettent de déclencher dans le cerveau des mécanismes de défense et de réparation. Dirigée par Maryne Cotty-Eslous, l'entreprise est basée à Bordeaux (Gironde). Lucine, qui compte une quarantaine de collaborateurs, entend devenir le leader international de son domaine d'activité.

INTERVENTION DE BPIFRANCE



Afin de poursuivre ses recherches et son développement, **Lucine** a réalisé une levée de fonds de 5,5 M€ auprès de plusieurs fonds d'investissement, dont le Fonds Patient Autonome de **Bpifrance**. « 100 % de ce premier tour de table est français. Cela prouve qu'il est toujours possible de promouvoir chez nous de l'innovation dans le domaine de la santé », se réjouit Maryne Cotty-Eslous. **Lucine**, qui a également bénéficié d'une Aide à l'Innovation, d'un Prêt d'Amorçage et d'un Prêt Innovation, est lauréate du concours iLAB financé, dans le cadre du PIA, par le Ministère de l'Enseignement Supérieur, de la Recherche et de l'Innovation ainsi que **Bpifrance**. **Lucine** fait partie de **Bpifrance Excellence**, le réseau business qui réunit 5 000 entreprises de croissance.



Maryne Cotty-Eslous
Dirigeante



PROSPECTER LES MARCHÉS

- Accompagnement développement export Business France
- Assurance Prospection

FINANCER LES VENTES

- Mobilisation des créances à l'export
- Crédit Export (acheteur ou fournisseur)

FINANCER LE DÉVELOPPEMENT

- Prêt Export sans garantie
- Garantie des cautions et des préfinancements
- Garantie des prêts des banques françaises
- Prise de participations minoritaires dans des filiales étrangères

SÉCURISER LES PROJETS

- Assurance-Crédit
- Assurance Change

S'IMPLANTER SUR DES MARCHÉS

- VIE et accompagnement implantation Business France
- Assurance Investissement
- Garantie de projets à l'international

ESTIA



INTERNATIONAL

Sur son superbe campus de Bidart (Pyrénées-Atlantiques), l'École Supérieure des Technologies Industrielles Avancées (**ESTIA**) forme des ingénieurs, accueille des chercheurs et propose une aide à la création d'entreprise dans de nombreux domaines comme l'électronique, la robotique ou l'informatique avancée. L'**ESTIA** prodigue ses enseignements en trois langues (français anglais, espagnol), et accueille parmi ses 1 000 étudiants plusieurs dizaines de ressortissants chinois ou espagnols. Grâce à ses partenariats avec le Maroc, la Chine, le Pérou ou le Mexique, l'**ESTIA** facilite aussi les séjours à l'étranger. Avec 146 collaborateurs et près de 16 M€ de chiffre d'affaires, l'école souhaite élargir encore son ouverture sur l'international. Selon Patxi Elissalde, son directeur, « à l'avenir, la matière rose, l'intelligence émotionnelle, sera aussi importante que la matière grise. Nous devons donc former nos étudiants à un métier, mais aussi à la réalisation de soi ».

INTERVENTION DE BPIFRANCE

Conscient des enjeux immenses en Afrique, l'**ESTIA** souhaite développer une démarche volontariste avec des partenariats sur ce continent. Pour accompagner l'**ESTIA** dans sa stratégie, **Bpifrance** lui a accordé une Assurance Prospection. L'école est partenaire du programme de Volontariat Territorial en Entreprise (VTE), initié par **Bpifrance**, visant à créer des ponts entre les jeunes issus de grandes écoles et les PME dans les territoires. L'**ESTIA** porte les couleurs de la French Fab.



Patxi Elissalde
Directeur

L'Angélylys



FONDS PROPRES

Il était une fois un gamin prénommé Denis, qui adorait les glaces et se mit à apprendre à les confectionner. Quand il y a vingt ans le marché était encore saturé de glaces industrielles, Denis Lavaud a décidé, lui, de monter son entreprise en visant le haut de gamme. Résultat : ses crèmes glacées et sorbets élaborés avec des ingrédients frais, sans conservateurs ni additifs, se sont arrachés auprès des professionnels. Entrepreneur dans l'âme, Denis Lavaud a misé aussi bien sur les grands classiques que sur l'innovation. Chaque année, il crée de nouvelles gammes, avec dernièrement des glaces au saumon fumé ou au foie gras poêlé. Avec 40 collaborateurs et 10 M€ de chiffre d'affaires, cette entreprise basée à Fontcouverte (Charente-Maritime), s'apprête à franchir une nouvelle étape de son histoire.

INTERVENTION DE BPIFRANCE



Pour faciliter la transmission aux deux filles du fondateur, **Bpifrance** est entré au capital de **L'Angélylys**. Commentaire de Denis Lavaud : « *Mes filles et moi sommes très heureux de ce partenariat. Ces nouveaux projets ont été rendus possibles grâce à la collaboration avec Unigrains et Bpifrance, qui partagent nos valeurs humaines et de qualité et la défense du savoir-faire français* ». **Bpifrance** a également mis en place un Prêt Croissance de 1M€ pour financer le développement de l'entreprise, ainsi qu'une subvention dans le cadre du plan de relance. **L'Angélylys**, qui a rejoint en 2019 la 1ère promotion de l'Accélérateur Agroalimentaire **Bpifrance**, fait partie du réseau **Bpifrance Excellence** et porte l'étendard de la French Fab.

Fonds propres investissement direct

54
entreprises

- **En 2020**, **Bpifrance** a investi ou réinvesti **en direct** dans **8** entreprises.
- **Bpifrance** intervient en fonds propres dans **54** entreprises en Nouvelle – Aquitaine pour un montant de **229 M€**.
- **Bpifrance** est au capital de **2** entreprises innovantes à hauteur de **5 M€**.

Fonds propres investissement indirect

Fonds partenaires
de Bpifrance
actionnaires de

456

entreprises
pour 695 M€

**15 fonds
régionaux ou
interrégionaux**

souscrits par
Bpifrance pour
un montant de
145 M€

EFFET DE
LEVIER

Mobilisation
de **746 M€**
de capitaux
en gestion

Aux côtés de la **Région**, **Bpifrance** est souscripteur des fonds :

- ACI (AQUITAINE CREATION INVESTISSEMENT)
- AELIS INNOVATION
- HERRIKOA
- IRDI
- IRDINOV 2
- LIMOUSIN PARTICIPATIONS
- NACI 1
- PCE (POITOU CHARENTES EXPANSION)

Accompagnement

3 piliers

FORMATION

Bpifrance Université propose des formations présentielles et en ligne



CONSEIL

Bpifrance anime un réseau de consultants indépendants



MISE EN RÉSEAU

Des startups aux grands groupes, Bpifrance connecte les membres de son réseau



3 chiffres



2 157 entreprises ont suivi les formations de Bpifrance Université en e-learning et en présentiel.



212 missions de conseil ont été réalisées (diagnostic stratégique 360°, innovation, accélérateurs, fonds propres PME).

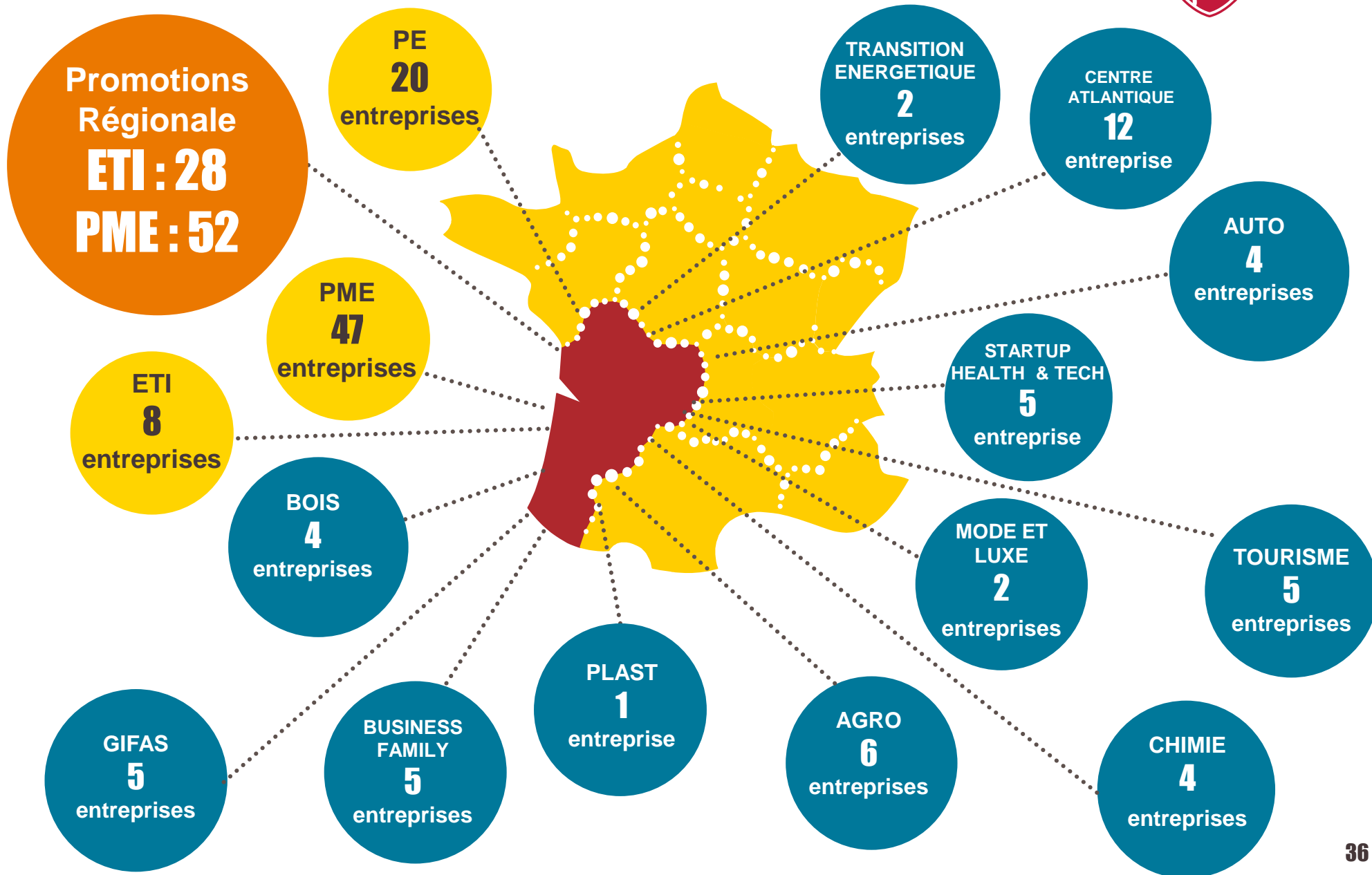


544 entrepreneurs membres de **Bpifrance Excellence** en Nouvelle-Aquitaine



170 entreprises de croissance bénéficient des programmes **Accélérateurs** personnalisés sur 24 mois (Startups, PE, PME, ETI, filière et **Nouvelle – Aquitaine Accélérateurs**)

Les Accélérés en Nouvelle – Aquitaine





ACCOMPAGNEMENT

Spécialisé dans le développement, la production et la commercialisation d'ingrédients actifs naturels pour la nutrition santé, **Activ'Inside** met au point des produits principalement issus du raisin et du safran. Parmi eux : Memophenol pour prévenir le déclin cognitif, Safr'Inside pour favoriser la stabilité émotionnelle et lutter contre le stress ou bien encore SkinAx pour l'éclat de la peau. L'entreprise possède aussi à son catalogue plus d'une centaine d'extraits naturels dont la mélisse ou la canneberge. Autant de produits naturels destinés à agir sur la santé et le bien-être. Avec 38 collaborateurs et plus de 6 M€ de chiffre d'affaires, cette société en forte croissance, créée en 2009 par trois passionnés d'innovation, est basée à Beychac-et-Caillau (Gironde). « *Notre grand projet - Silver Brain Food - consiste maintenant à développer une offre de nutriments riches en polyphénols à même de retarder le déclin cognitif* », explique Benoît Lemaire, le dirigeant d'**Activ'Inside**.

INTERVENTION DE BPIFRANCE



L'entreprise, déjà accompagnée en financement et en innovation par **Bpifrance** pour le programme Silver Brain Food, a intégré en 2019 la 3e promotion de l'Accélérateur Nouvelle Aquitaine / **Bpifrance**, un programme d'accompagnement de 24 mois ayant un effet d'entraînement sur la croissance de l'activité des entreprises qui y participent, la création de valeur et l'emploi dans la région. L'Accélérateur PME-ETI cible des entreprises stratégiques, indépendantes et à fort potentiel de développement sur le territoire. **Activ'Inside** est aussi membre de **Bpifrance Excellence**, le réseau business réunissant 5 000 entrepreneurs de croissance.



Benoît Lemaire
Dirigeant

**BILAN
ACTIVITÉ
2020**