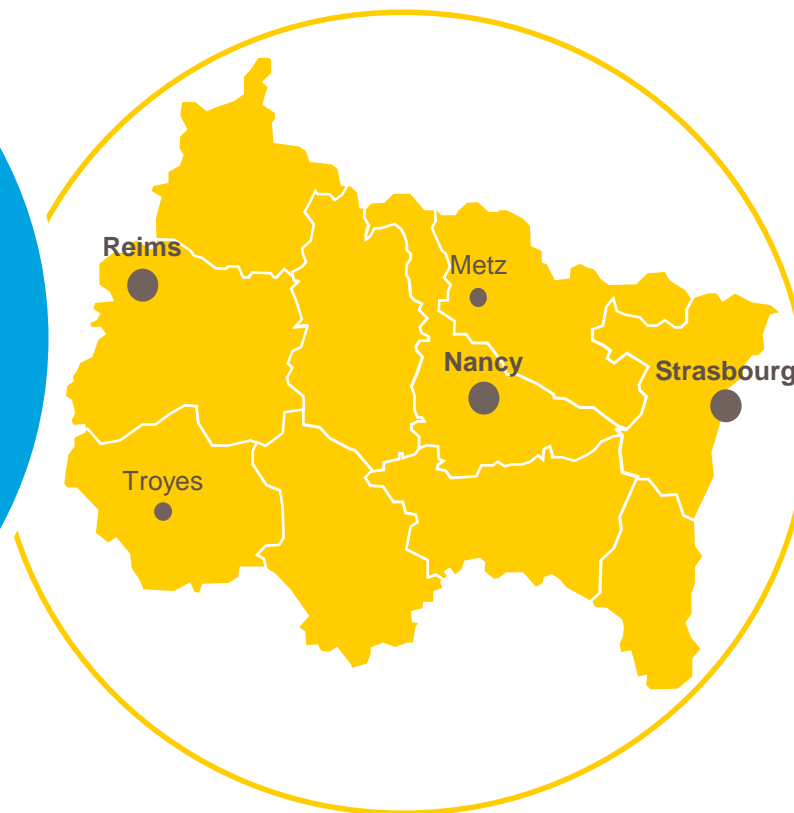


BILAN ACTIVITÉ 2018





- | **Faits marquants 2018**
- | **Chiffres clés 2018**
- | **Partenariat avec la Région**
- | **Perspectives 2019**
- | **Equipe régionale**
- | **Zoom sur l'activité**

Bpifrance en 2018

Quelques faits marquants



Déploiement du Prêt FEDER
Innovation Grand Est



Création d'une Direction de
l'Export et réforme de
l'Assurance Prospection



Lancement de la 1ère
promotion de l'Accélérateur
PME Grand Est



Nouvelle année
record pour le Capital
innovation en France



Déploiement du
Prêt croissance
TPE



Lancement du
plan Deeptech

pretcroissancetpe.grandest.fr



Déploiement du Prêt de
Développement Territorial



Déploiement du PIA3
territorialisé
innovationavenir.grandest.fr



Reprise des missions de l'AFE et
de la Caisse des dépôts sur la
création d'entreprise, effective le 1^{er}
janvier 2019



Au total,

GRAND EST
bpifrance

4 Md€

**mobilisés par 6618
entreprises en 2018**

2018 en Grand Est

GRAND EST
bpifrance



240 M€
de prêts sans
garantie

2 Md€* de
soutien apporté
par Bpifrance

180 M€
d'interventions de
Bpifrance en
Assurance Export

279 participations
en fonds
propres
(direct et
indirect)

418 entrepreneurs
Bpifrance Excellence

363
entreprises
innovantes
soutenues

38
entreprises
accélérées

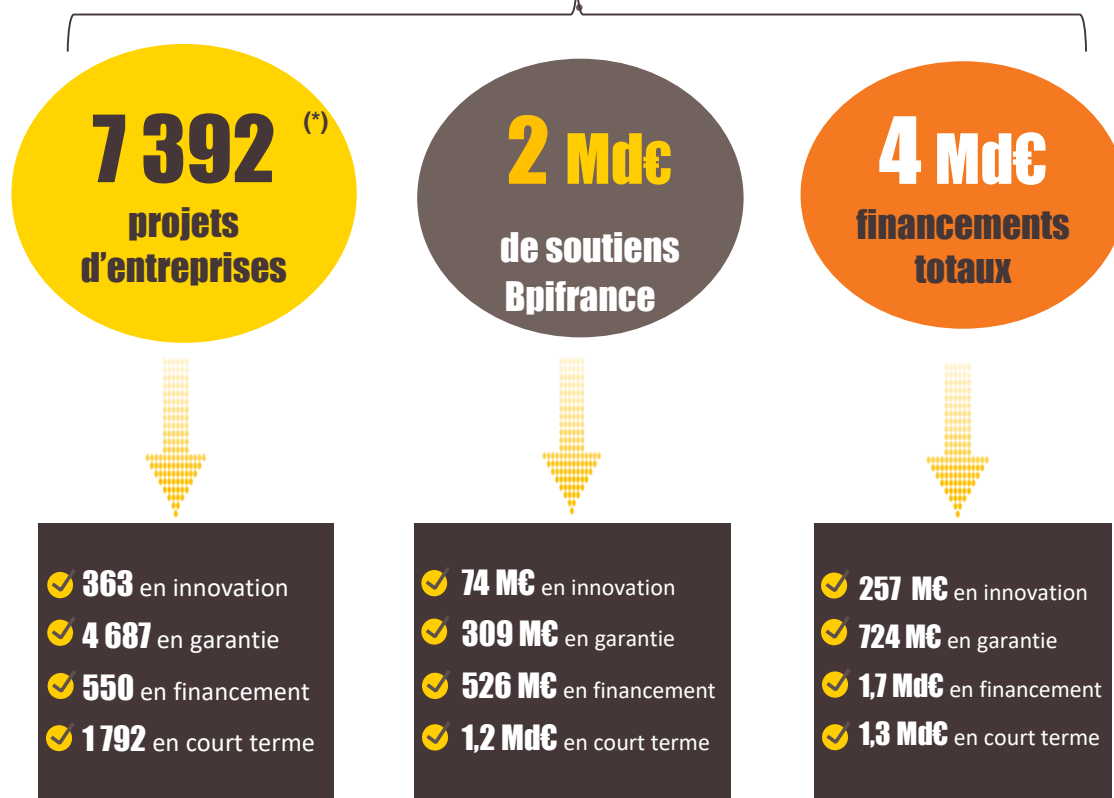
1,2 Md€
en soutien de
trésorerie


**La
FRENCH
FAB**
GRAND EST

*hors Assurance Export

2018 en Grand Est

Financement - Garantie - Innovation Fonds propres Assurance Export



279
PARTICIPATIONS
DANS DES ENTREPRISES
EN DIRECT ET VIA DES
FONDS PARTENAIRES
(stock en portefeuille)

12 fonds
régionaux ou
interrégionaux
d'investissement

242
ENTREPRISES
ACCOMPAGNEES

180M€
d'interventions
de Bpifrance

Accompagnement

173
entreprises
accompagnées

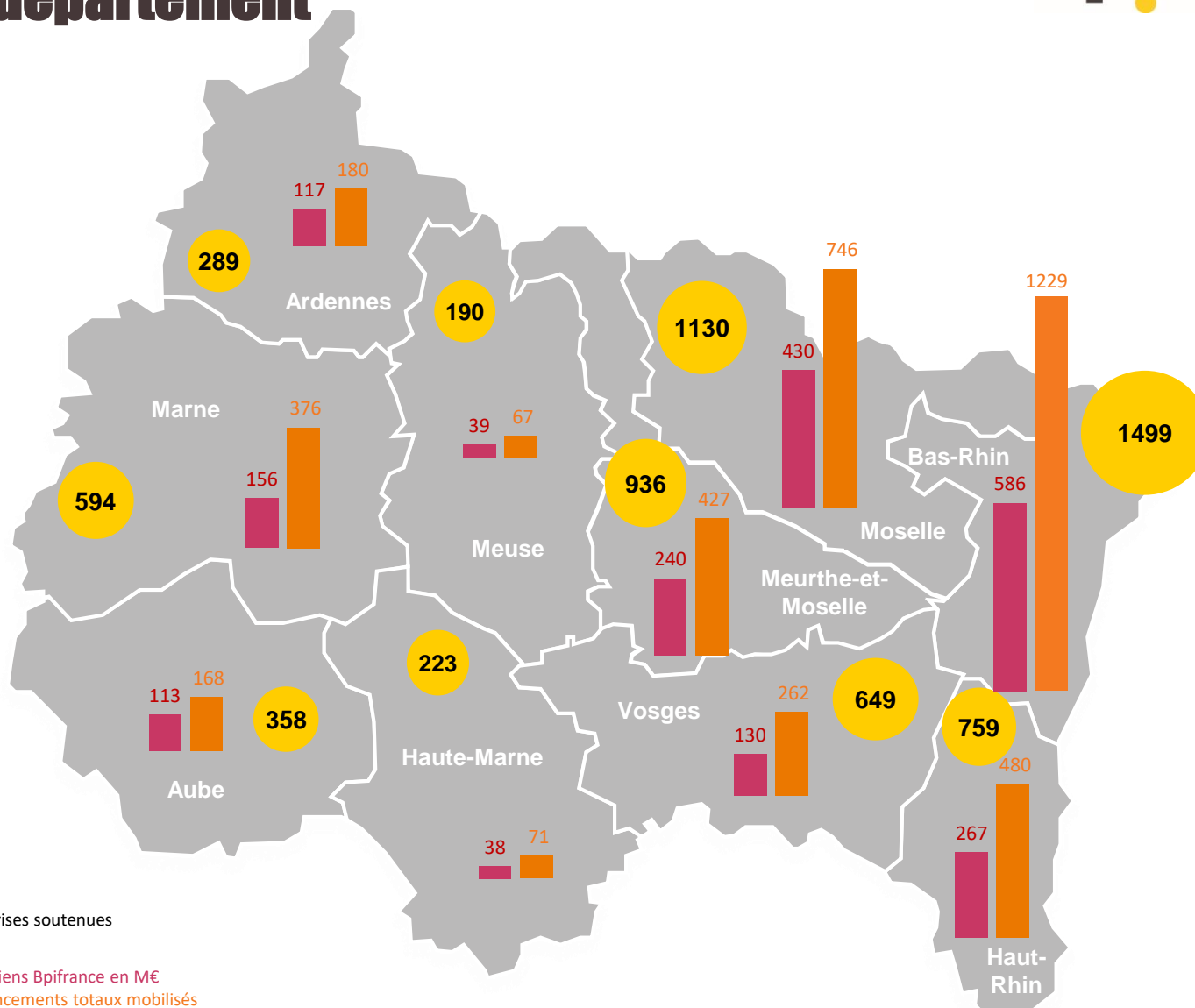
418
Entrepreneurs
Bpifrance
Excellence

(*) correspondant à 6 618 entreprises



2018 RÉPARTITION DE L'ACTIVITÉ par département

GRAND EST
bpifrance



223

Nombre d'entreprises soutenues

38 71

Montant des soutiens Bpifrance en M€

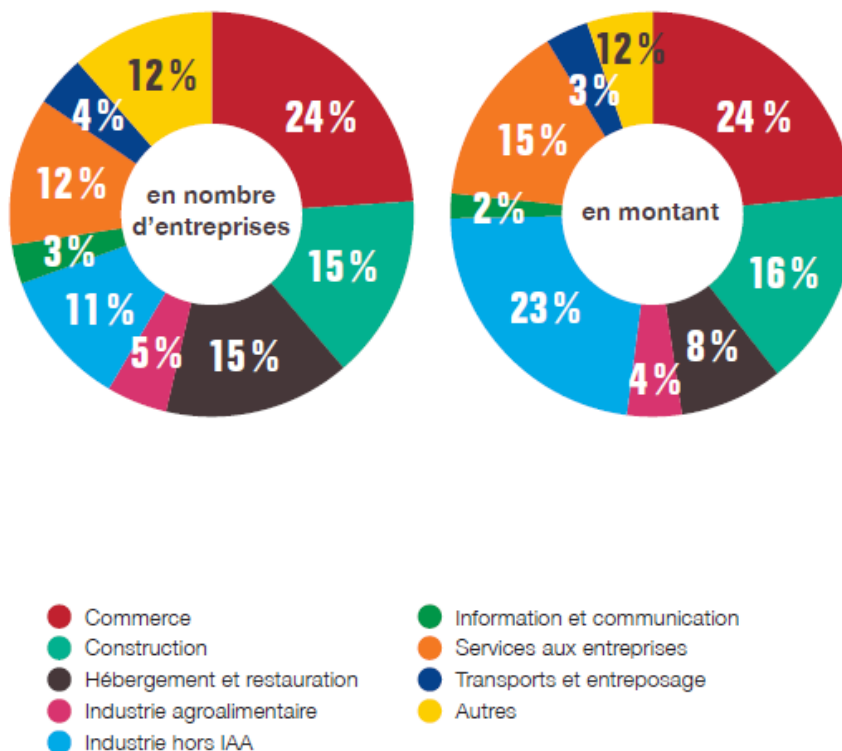
Montant des financements totaux mobilisés



RÉPARTITION DE L'ACTIVITÉ

par secteur d'activité

Bpifrance Grand Est a financé plus particulièrement les secteurs du commerce et de l'industrie.

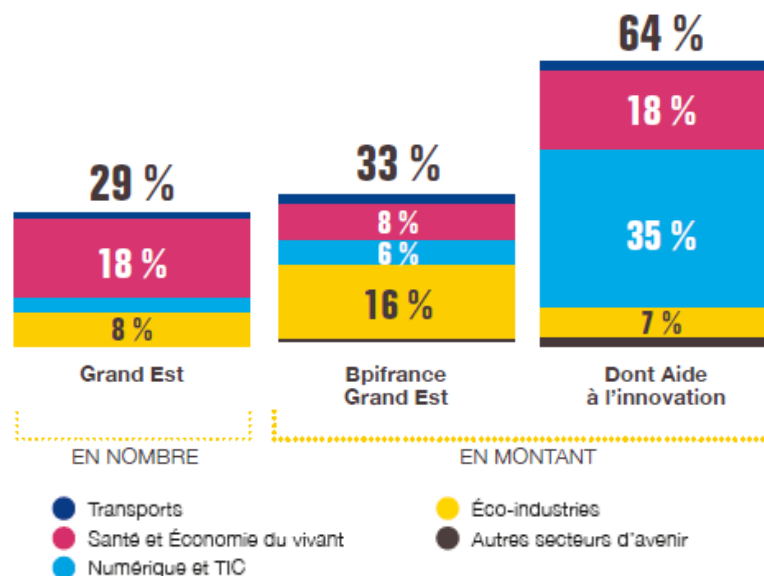




UNE FORTE MOBILISATION dans les secteurs d'avenir

Les secteurs d'avenir* mobilisent **33 %** des financements mis en place par **Bpifrance** en 2017.
La moitié de ces financements est dirigée vers les éco-industries.

64 % des aides à l'innovation sont orientées vers des secteurs d'avenir dont **35 %** vers le secteur du Numérique et des TIC



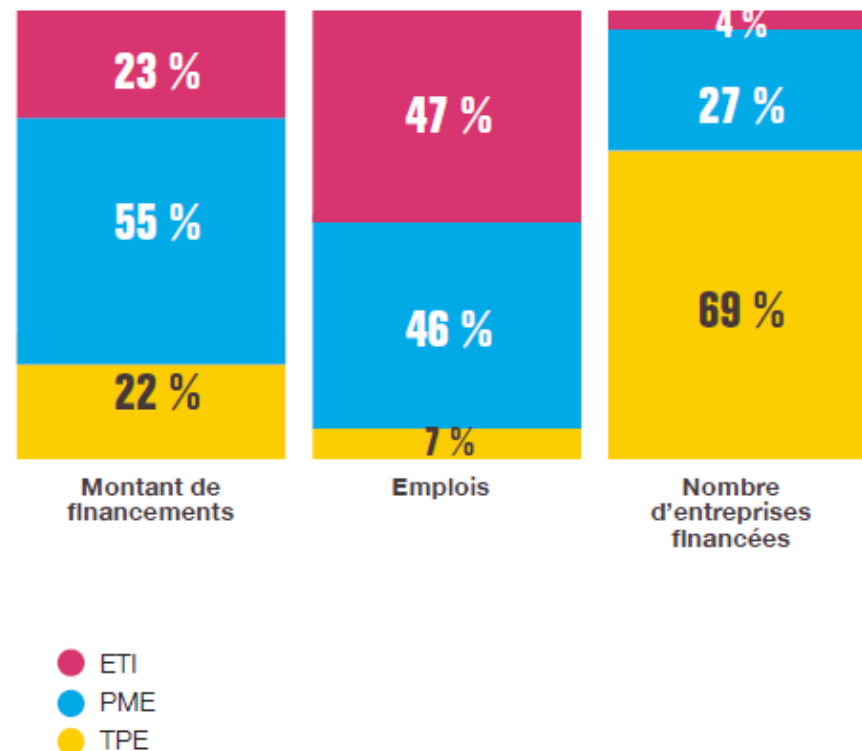
* Les secteurs d'avenir regroupent les transports, le numérique et les TIC (Technologies de l'information et de la communication) ainsi que la santé et l'économie du vivant (Industrie agroalimentaire, biotechnologies, santé). Sont ajoutées les entreprises de la Transition énergétique et environnementale (TEE), en tant que secteur d'avenir à part entière

● **UNE INTERVENTION POUR** **toutes les tailles d'entreprises**

69 % des entreprises financées par **Bpifrance Grand Est** sont des **TPE**.

Les **PME** bénéficient de **46 %** des financements de Bpifrance, à l'instar des ETI qui reçoivent **47 %** des financements.

55 % des emplois sont situés dans les **ETI**.



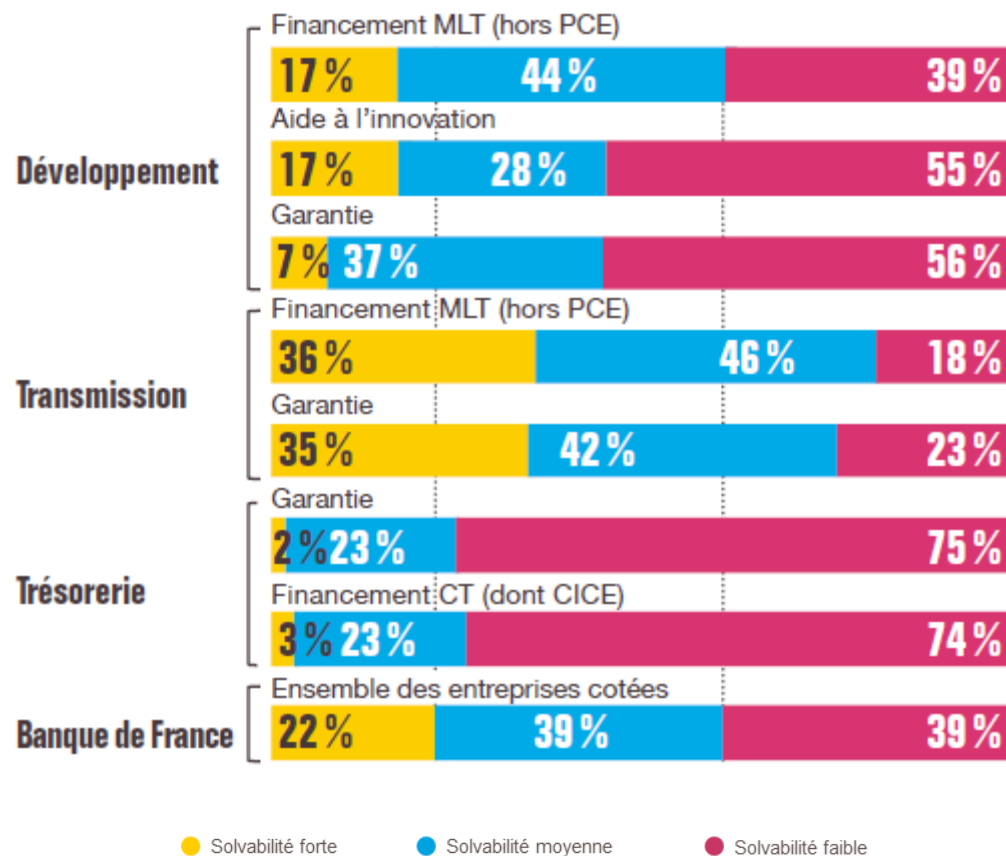
Évaluation 2017- Source : Bpifrance.

Bpifrance Grand Est cible de façon prioritaire les entreprises à solvabilité faible ou moyenne, notamment au travers des dispositifs de trésorerie qui concernent la quasi-totalité d'entre elles.

Les entreprises à solvabilité faible représentent **74 %** des bénéficiaires d'un financement court terme, y compris le préfinancement du CICE, et **75 %** des bénéficiaires de la garantie de trésorerie. **56 %** bénéficient également de la garantie sur des prêts d'investissements.

Les dispositifs de financement de moyen et long terme (pour la transmission) concernent pour **36 %** les entreprises ayant des capacités de remboursement avérées tandis que **46 %** des entreprises à solvabilité faible en bénéficient.

RÉPARTITION DES ENTREPRISES SOUTENUES EN 2017 PAR NIVEAU DE SOLVABILITÉ



Ensemble des entreprises cotées

Le partenariat Entre **Bpifrance** et la Région Grand Est



BPIFRANCE partenaire de



1 Fonds de Garantie
doté de **42 M€**

1 Fonds d'Innovation
doté de **80 M€**

*Financement de
798 projets innovants
pour 97 M€*

PIA territorialisé



12 Fonds
d'investissement
Régionaux ou
Interrégionaux

**... dont
10 Fonds
aux côtés de la Région**

**Accélérateur
régional**

**Prêt de développement
territorial &
Prêt Croissance TPE**



**Prêt Feder
Innovation**



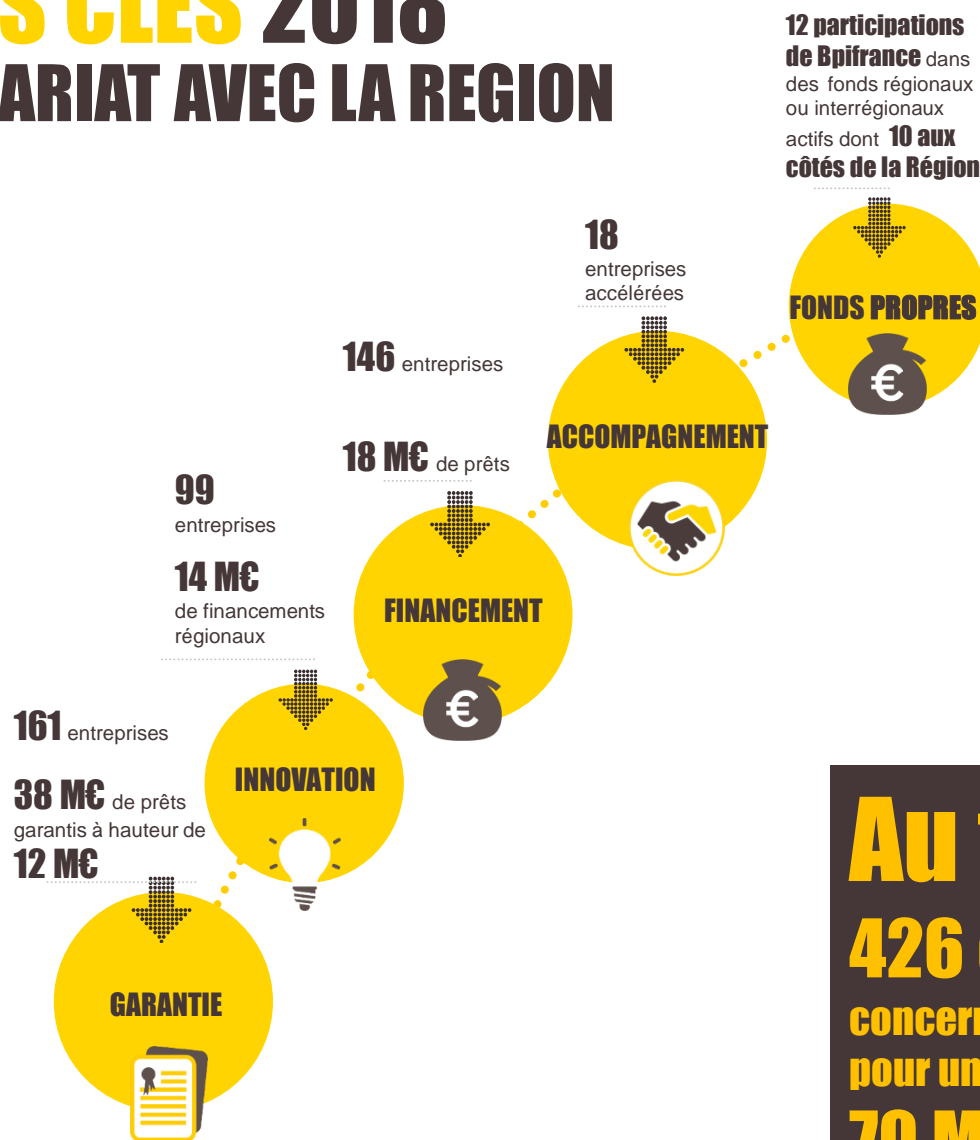


CHIFFRES CLES 2018

DU PARTENARIAT AVEC LA REGION



GRAND EST
bpifrance



**Au total,
426 entreprises
concernées
pour un montant mobilisé de
70 M€**

Perspectives 2019



BPIFRANCE perspectives 2019

**Financer les TPE avec
le Prêt Croissance
TPE**

**Déployer l'offre de
Bpifrance Création
dans les territoires**

PIA territorialisé



**Déployer le
plan
Deeptech**



**Mobiliser les fonds
européens
avec la Région**



**Déployer la 2ème
promotion de
l'Accélérateur PME
Grand Est**

**Soutenir la
French Fab et les
territoires d'industrie**



Bpifrance Création, lancée le 1^{er} janvier 2019, est issue de l'intégration par Bpifrance de l'Agence France Entrepreneur (AFE) et des missions de soutien à la création d'entreprises de la Caisse des dépôts.

Bpifrance Création a pour mission de :



bpifrance-creation.fr

Sensibiliser, Préparer, Orienter



- Promouvoir l'entrepreneuriat et l'esprit d'entreprendre en partenariat avec les acteurs de l'écosystème entrepreneurial
- Informer et orienter les entrepreneurs et porteurs de projet entrepreneurial vers des professionnels qualifiés au travers d'un portail unique : le site bpifrance-creation.fr

Observer & Comprendre



- Suivre et analyser l'évolution de la création d'entreprises en France et dans les territoires via son Observatoire de la création d'entreprise (OCE)

Accompagner & Financer



- Soutenir les acteurs de l'accompagnement à la création d'entreprise qui représentent 1500 points d'accueil en France
- Déployer avec ces acteurs des outils financiers (prêts d'honneur, micro-crédit, garantie bancaire...) et des dispositifs d'accompagnement (conseil, coaching, mentorat...)

Agir pour tous dans tous les territoires



- Accompagner l'émergence d'un cadre plus favorable à l'initiative économique, pour tous et dans l'ensemble du territoire.
- Soutenir, en lien avec nos partenaires, les entrepreneurs des quartiers, au travers notamment des responsables création et entrepreneuriat (RCE) présents en région.



NOUVEAUTE 2019 : LE VTE

Annoncé par le Premier Ministre le 22 novembre 2018, à l'occasion du Conseil national de l'industrie, le **Volontariat en entreprise (VTE)** vise à répondre à la pénurie de talent dans les territoires* et à inciter les étudiants à **s'orienter vers les PME**.

POURQUOI

Attirer les jeunes talents dans les PME industrielles et les territoires

POUR QUI

Etudiants ou diplômés d'universités, d'écoles d'ingénieurs ou de commerce

VOLONTARIAT TERRITORIAL EN ENTREPRISE

QUOI

Expérience d'au moins un an dans une PME industrielle française

COMMENT

Une plateforme de mise en relation entre étudiants, diplômés et chefs d'entreprises

UN JALON DU PARCOURS PROFESSIONNEL

Valorisation du VTE auprès des DRH de grands groupes

* D'après une étude publiée en novembre 2017 par Bpifrance Le Lab, 90% des PME et ETI industrielles ont des difficultés pour recruter des talents, et pour 57% ces difficultés sont si importantes qu'elles entravent leur croissance



Les Accélérés de l'Accélérateur PME Grand Est

Grand Est
ALSACE CHAMPAGNE-ARDENNE LORRAINE

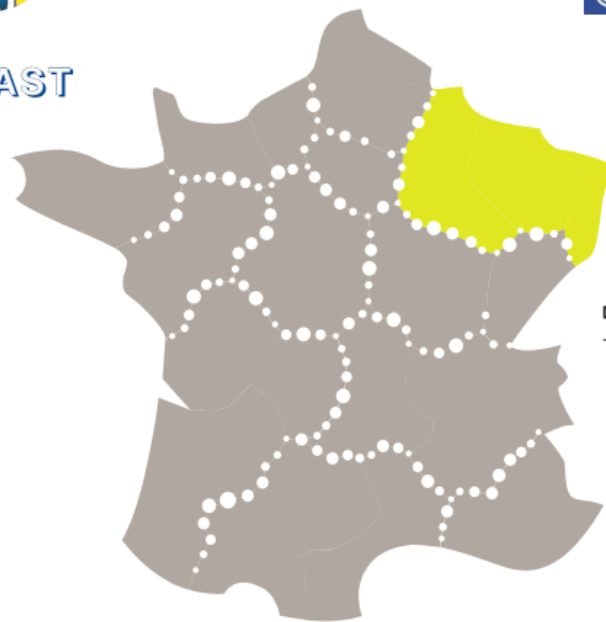
La Promotion 1
18 PME de croissance*
Intervention de la
Région : plus de 1 M€



bpi**france**



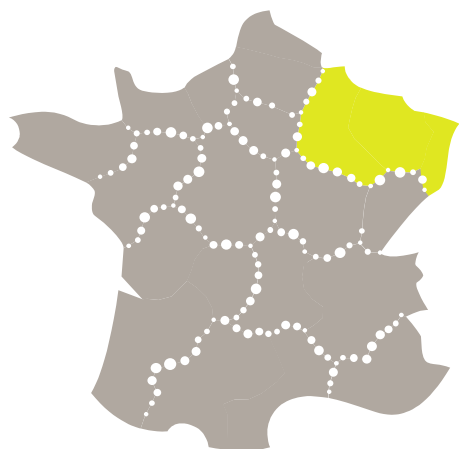
- ANGERMULLER
- AUTOMOBILES DANGEL SA
- CIMULEC
- CTCI GROUPE
- DUGUIT TECHNOLOGIES SAS
- ETABLISSEMENTS A. BARET
- F&M
- FAME SAS
- FONDERIE DE LA BRUCHE
- FROMAGERIE DONGÉ
- GILLET GROUP
- HUSSOR
- LORMAFER
- PIERRE LANNIER
- RUCON TECHNOLOGIE
- SARPLAST INDUSTRIE
- SEWOSY
- VIWAMETAL



Lancement de la Promotion 2 en 2019



Les Accélérés en Grand Est



PME 1

ADISTA – Gilles Caumont
ARELIS – François Parickmiller
DIVALTO – Thierry Meynle
ELECTIS – Marc Fuchs
EUROMAC 2 – Michel Kratz
G. MANQUILLET PARIZEL & CIE – Philippe Bello
GRIS DECOUPAGE – Francis Gris
HYDRO LEDUC – Louis Porel
NOREMAT – Jacques Bachmann
PRODUITS PLASTIQUES PERFORMANTS 3P
– Serge Reig
ZIEMEX – Marc Clauss

PME 3

DIGORA – Renaud Ritzler
HAFFNER ENERGY – Philippe Haffner
J V S MAIRISTEM – Nebojsa Jankovic
NORMALU – Jean-Marc Scherrer

PME 5

FESTILIGHT – Didier Maroilley
J.L.B. GLOBAL TECHNOLOGY – Françoise Besson
M.ENERGIES – Dominique Massonneau
WIG FRANCE ENTREPRISES – Daniel Cerutti

ETI 2

ALSAPAN – Cécile Cantrelle
LEBRONZE ALLOYS – Michel Dumont
SCHROLL – Vincent Schroll

AGRO

SCHNEIDER FOOD – René Corti

CHIMIE

CINE – Dyna Peter

PME 2

CALDERA – Joseph Mergui
CARBONEX – Pierre Soler My
CREAPHARM GROUP – Judicaelle Placet
GROUPE KARDHAM – Jean Couec
LABORATOIRES LEHNING SA – Stéphane Lehning
NUMALLIANCE – Joel Etienne
PROTECHNIC – Emmanuel Roll
RADIO SYSTEMES INGENIERIE – Patrick Frimat

PME 4

2CRSI – Alain Wilmouth
CETAL – Marc Girard
IDEPT – Pierre Tilly
NORCAN – Stéphane Fauth
TECHNOPLAST INDUSTRIES – Karine Mer
VELUM INTERNATIONAL – Anne Vetter

ETI 1

DE DIETRICH – Frédéric Malet

ETI 3

GROUPE VIASPHERE – Christian Lehr
GROUPE KARDHAM – Jean Couec
SEMIN – Philippe Semin
TECHNOLOGY & STRATEGY GROUP – Jérémie Huss

GIFAS 2

ESARIS INDUSTRIES – Bruno Russo
PRECI 3D – Thierry Jean

AUTO

HAFFNER ENERGY – Philippe Haffner



FOCUS PRÊT CROISSANCE TPE

Une offre accessible en ligne
pour les entreprises



Prêt Croissance TPE — Grand Est —

De 10 000 à 50 000 €
de prêt destiné aux projets de développement
des entreprises de **3 à 50 salariés**

→ DEMANDEZ UN
PRÊT CROISSANCE TPE GRAND EST

pretcroissancetpe.grandest.fr

69

**entreprises
accompagnées**

En **2018**, La Région Grand Est et Bpifrance ont mis en place le **Prêt Croissance TPE** pour soutenir les projets de développement des TPE et notamment leurs investissements immatériels.

D'un montant compris entre **10 000 à 50 000 €**, le Prêt Croissance TPE est un prêt participatif d'une durée de **5 ans** sans garantie, qui s'adresse aux entreprises **de 3 à 50 salariés et de plus de 3 ans**.

A fin 2018, **69 entreprises** ont été financées au travers du Prêt Croissance TPE pour un montant total de **3 M€**.

3 M€
de montants
de prêts

6 M€
de financements
mobilisés



FOCUS PRÊT DE DEVELOPPEMENT TERRITORIAL

76

entreprises
accompagnées

15 M€

de montants
de prêts

30 M€

de financements
mobilisés

La Région Grand Est et Bpifrance ont, par **convention signée le 24 octobre 2017**, mis en place un dispositif appelé le **Prêt de Développement Territorial** qui vise à soutenir les projets de croissance des entreprises du Grand Est.

Prêt Participatif, le Prêt de Développement Territorial contribue à **renforcer les fonds propres des PME en phase de croissance** en finançant à la fois les investissements immatériels, et matériels à faible valeur de gage ainsi que l'accroissement du besoin en fonds de roulement lié.

D'un montant est compris entre **50 000 € et 300 000 €**, le Prêt de Développement Territorial est un prêt participatif d'une durée de **7 ans** dont 2 ans de différé d'amortissement du capital, sans garantie.

Le Prêt de Développement Territorial est obligatoirement associé à un **concours bancaire ou apport en capital**, en quasi fonds propres, prêts participatifs, obligations convertibles, d'un montant au moins équivalent.

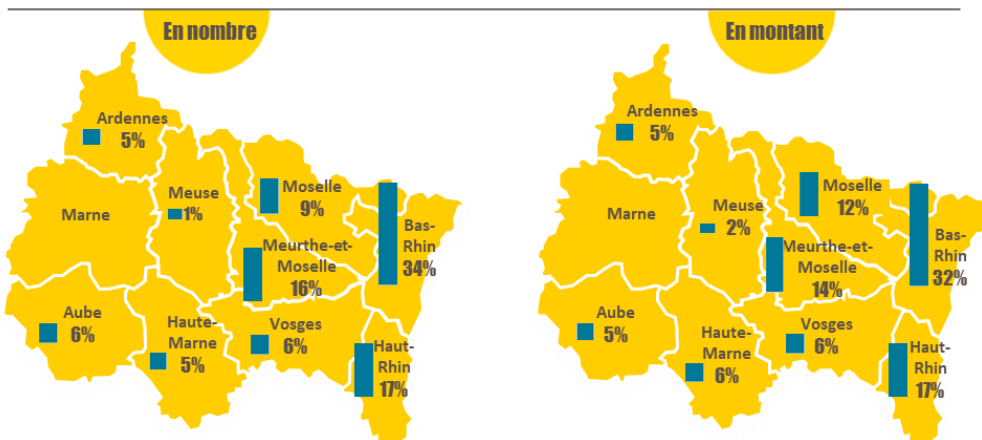
Conformément aux dispositions prévues à l'article L 1511-2 du C.G.C.T, le Prêt de Développement Territorial est consenti à des **conditions de taux préférentielles** permettant ainsi à l'entreprise de réduire ses charges de remboursement du prêt (taux de 0,99%).

1

Le Prêt de Développement Territorial Grand Est : une offre qui profite majoritairement aux entreprises situées dans les départements du Bas-Rhin, Haut-Rhin et de la Meurthe-et-Moselle

67% des entreprises bénéficiaires du Prêt de Développement Territorial sont situées dans les départements du Bas-Rhin (34%), du Haut-Rhin (17%) et de la Meurthe-et-Moselle (16%). Ces trois départements concentrent 63% des montants octroyés.

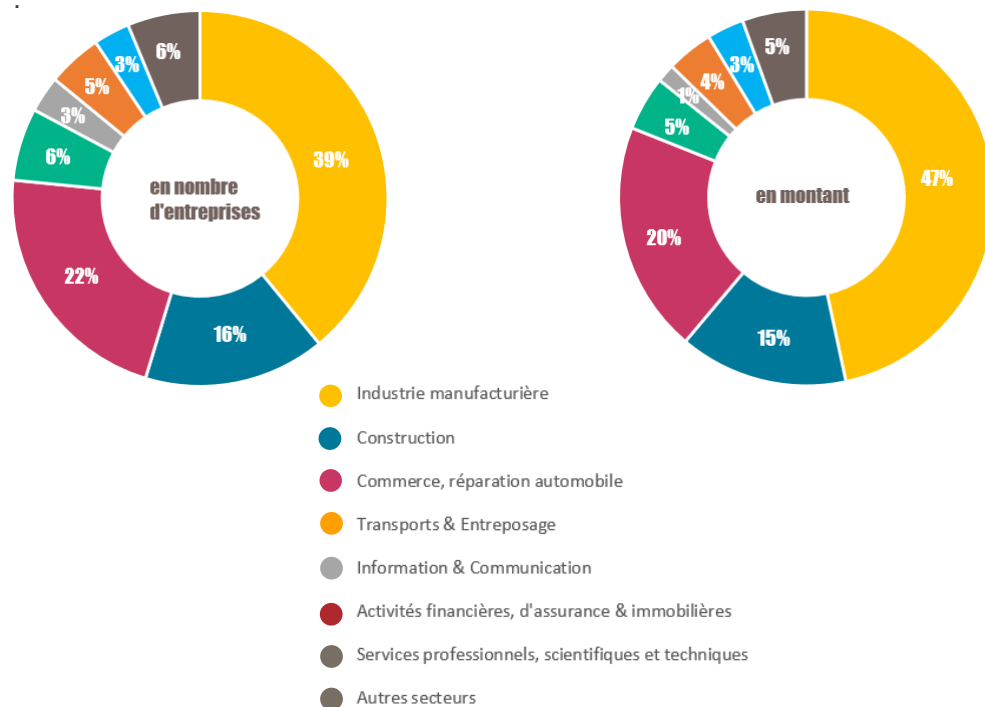
Dans une moindre mesure, le département de la Moselle enregistre 9% du nombre d'entreprises accompagnées et 12% du montant des prêts distribués.



2

Le Prêt de Développement Territorial Grand Est bénéficie principalement aux entreprises des secteurs de l'industrie et du commerce

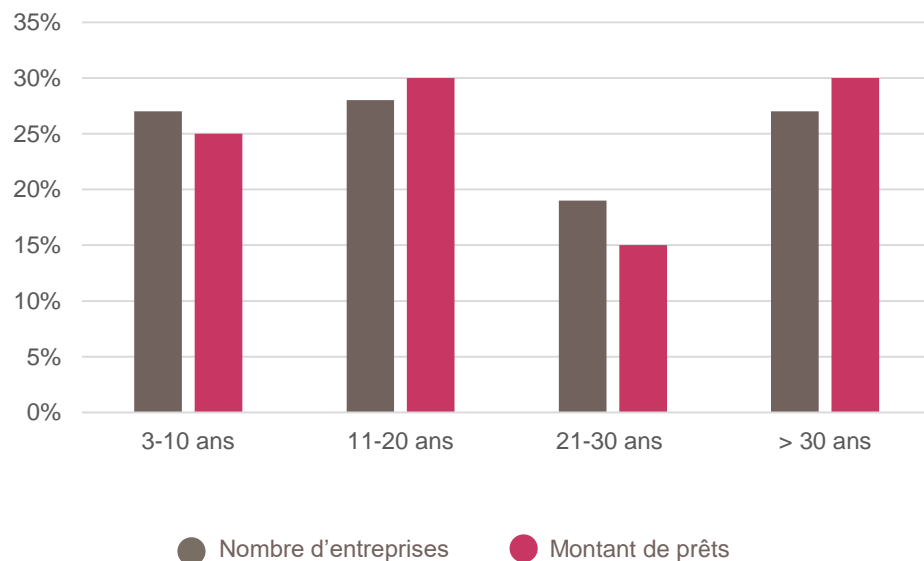
39 % des entreprises accompagnées par un Prêt de Développement Territorial sont des entreprises du secteur de l'industrie qui concentrent 47 % des montants de prêts accordés. Le dispositif bénéficie également de manière significative aux entreprises du commerce et de la construction avec respectivement 22% et 16% du nombre de prêts et 20% et 15% des montants octroyés.



3

Le Prêt de Développement Territorial Grand Est bénéficie à toutes les entreprises quel que soit leur âge

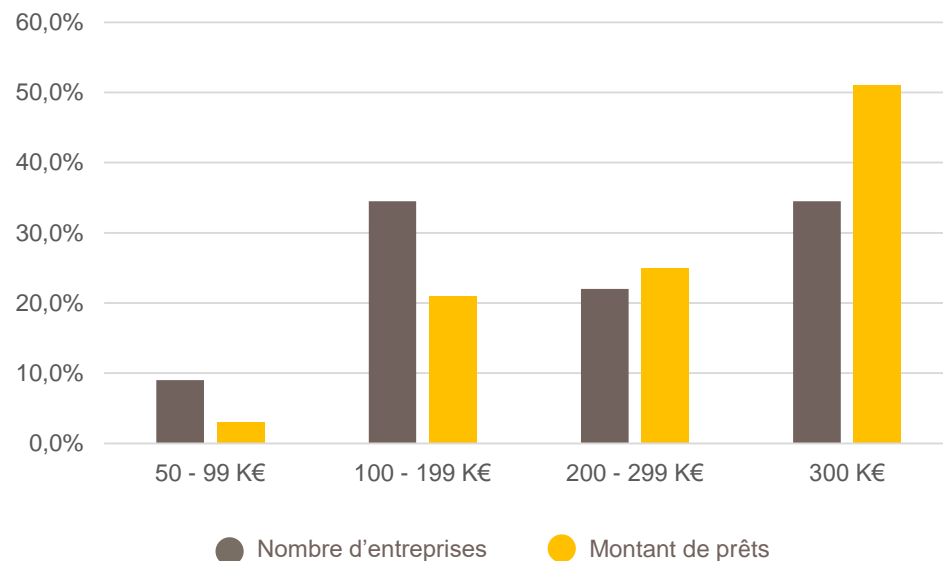
En Région Grand Est, le Prêt de Développement Territorial bénéficie de manière assez homogène aux entreprises quelque soit leur âge. Les entreprises de moins de 20 ans représentent 55% des entreprises accompagnées et des montants accordés.



4

Le montant moyen du Prêt de Développement Territorial Grand Est est de 200 K€

Un tiers des entreprises ont bénéficié d'un Prêt de Développement Territorial d'un montant de 300 K€. Ces entreprises représentent 51% des montants distribués. A noter que 57% des entreprises ont bénéficié d'un prêt d'un montant compris entre 100 et 299 K€ concentrant 46% des montants de prêts octroyés.





6

Témoignages d'entreprises bénéficiaires

CHAMPAGNE - ARDENNES

SMAO

Située en Haute-Marne, la SMAO est spécialisée dans la réalisation d'outils chirurgicaux, qu'il s'agisse de prototypes, de petites ou moyennes séries.

Pour accompagner son développement commercial et continuer son activité, impliquant le passage à une nouvelle norme ISO, Bpifrance a accordé à cette entreprise, en partenariat avec la Région, un Prêt de Développement Territorial. Ce prêt a notamment permis le recrutement d'un ingénieur qualité et la prise en charge des dépenses générées par le passage à la certification ISO 13485 (gestion de la qualité pour l'industrie des dispositifs médicaux).

ALSACE

LANA PAPIERS SPÉCIAUX II

Basée à Strasbourg, cette société qui emploie 71 personnes et qui bénéficie d'une forte notoriété professionnelle, conçoit et réalise des papiers sécurisés pour chèques, documents officiels, ainsi que des papiers beaux-arts et à entêtes filigranés rares sur le marché, etc...

Le Prêt de Développement Territorial a joué le rôle de véritable catalyseur, ayant permis d'enclencher les financements du programme d'investissements ambitieux.

Le dirigeant déclare que ce dispositif conjoint mis en place par Bpifrance et la Région Grand Est a contribué « à moderniser nos outils de production via de nouvelles technologies, améliorer nos besoins en fonds de roulement et augmenter les emplois au sein de notre usine »

LORRAINE

RUCON TECHNOLOGIE

RUCON TECHNOLOGIE est spécialisée dans l'étude, la conception et la fabrication de ventilateurs industriels. Implantée à Hambach, elle a par ailleurs intégré la Promo 1 de l'Accélérateur régional Grand Est.

La PME a bénéficié d'un Prêt de Développement Territorial consenti par Bpifrance grâce au soutien de la Région, qui lui a permis d'accélérer sa croissance et de passer du statut de distributeur à celui de concepteur/réalisateur.

D'après le dirigeant : « Sans cet outil, notre projet n'aurait pas eu lieu. Le Prêt de Développement Territorial a été le déclencheur de notre programme, un accélérateur de croissance et un moteur pour embarquer le pool bancaire ».



**1 M€
de crédits
accordés**



**Mobilisation de
4 M€
d'investissements**

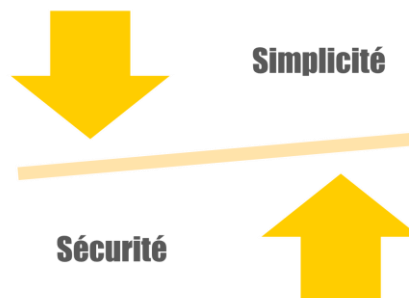
Bpifrance et la Région se mobilisent ensemble pour faciliter l'accès des entreprises aux fonds européens.

Avec la Région Grand Est, Bpifrance a développé et inauguré le « **Prêt FEDER INNOVATION** », un prêt à taux zéro pour soutenir les projets de R&D et d'innovation des entreprises avant le lancement industriel et commercial.

Depuis 2017, c'est plus de **1 M€ de prêts** adossés au Fonds de Prêt FEDER Innovation qui ont été accordés à **5 entreprises** de l'ex Région Lorraine mobilisant au total plus de **4 M€ d'investissements**.

Bpifrance s'attache à coconstruire avec les régions des instruments financiers FEDER qui offrent plusieurs avantages :

- L'accès des entreprises aux financements européens est simplifié
- La diffusion des financements FEDER est plus accessible, via les banques ou le réseau régional de Bpifrance ;
- Les ressources FEDER mobilisées exercent un effet de levier significatif sur les financements privés, et donc sur l'économie régionale.



GRAND EST
bpifrance

Grand Est
ALSACE CHAMPAGNE-ARDENNE LORRAINE

BE EST

Prêt **FEDER** Innovation

De 100 000 à 1 000 000 euros

Entrepreneurs, osez l'Europe !

La Région Grand Est et Bpifrance facilitent votre accès aux financements européens en cofinçant un **Prêt à Taux Zéro** pour vos projets de recherche développement et innovation.

Le prêt FEDER innovation est cofinancé par l'Union européenne. L'Europe s'engage en Grand Est avec le Fonds européen de développement régional.



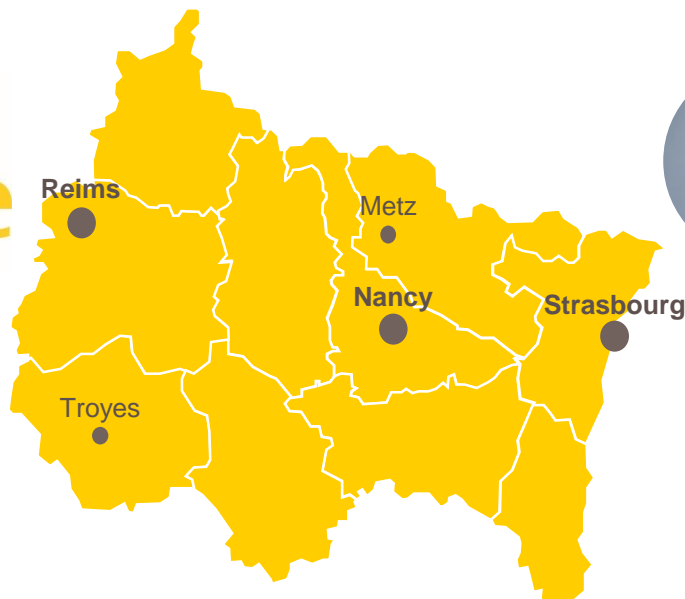
GRAND EST

bpifrance

Equipe régionale

En Grand Est, une équipe de **116 personnes** dans **5 implantations**

GRAND EST
bpifrance



Bernard NICAISE Directeur
du réseau Est
bernard.nicaise@bpifrance.fr

➔ Direction régionale Strasbourg

3, rue de Berne
67300 Schiltigheim
Tél. : 03 88 56 88 56



Charlotte GOURLAOUEN
Responsable régionale
de l'accompagnement
charlotte.gourlaouen@bpifrance.fr

➔ Direction régionale Reims

9, rue Gaston Boyer
51722 Reims
Tél. : 03 26 79 82 30

➔ Délégation territoriale Troyes

130, rue du Général de Gaulle
10000 Troyes
Tél. : 03 25 81 90 25



Didier Pichot
Directeur Gestion Opérations
didier.pichot@bpifrance.fr

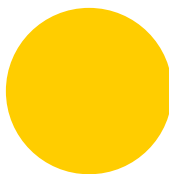
➔ Direction régionale Nancy

9, rue Pierre Chalnot
54000 Nancy
Tél. : 03 83 67 46 74

➔ Délégation territoriale Metz

11, place Saint-Martin
57000 Metz
Tél. : 03 87 69 03 69

Directions régionales



Strasbourg



Christian Thériot
Directeur régional
christian.theriot@bpifrance.fr



Benoît Rigot
Délégué Financement Garantie
benoit.rigot@bpifrance.fr



Alban Stamm
Délégué Innovation
alban.stamm@bpifrance.fr



Julie Régnier
Responsable Fonds Propres
julie.regnier@bpifrance.fr



Edouard Leher
Responsable Crédit
edouard.leher@bpifrance.fr



Eric Reinner Ricateau
Responsable Court Terme
eric.reinnerricateau@bpifrance.fr

Reims



Grégory Givron
Directeur régional
gregory.givron@bpifrance.fr



Sébastien Germain
Délégué Financement Garantie
Délégué territorial Troyes
sebastien.germain@bpifrance.fr



Reynald Rennesson
Délégué Innovation
reynald.rennesson@bpifrance.fr



Olivier Fosse
Responsable Fonds Propres
Olivier.fosse@bpifrance.fr



Arnaud Maurige
Délégué territorial Troyes
arnaud.maurige@bpifrance.fr

Nancy



Sébastien Schmitt
Directeur régional
sebastien.schmitt@bpifrance.fr



Arnaud Picaude
Délégué Financement Garantie
arnaud.picaude@bpifrance.fr



Stéphanie Ciba
Déléguée Innovation
stephanie.ciba@bpifrance.fr



Jérémie Bornet
Responsable Court terme
Jeremy.bornet@bpifrance.fr



Sophie Perette
Responsable Fonds Propres
sophie.perette@bpifrance.fr



Yannick Da Costa
Délégué territorial Metz
yannick.dacosta@bpifrance.fr



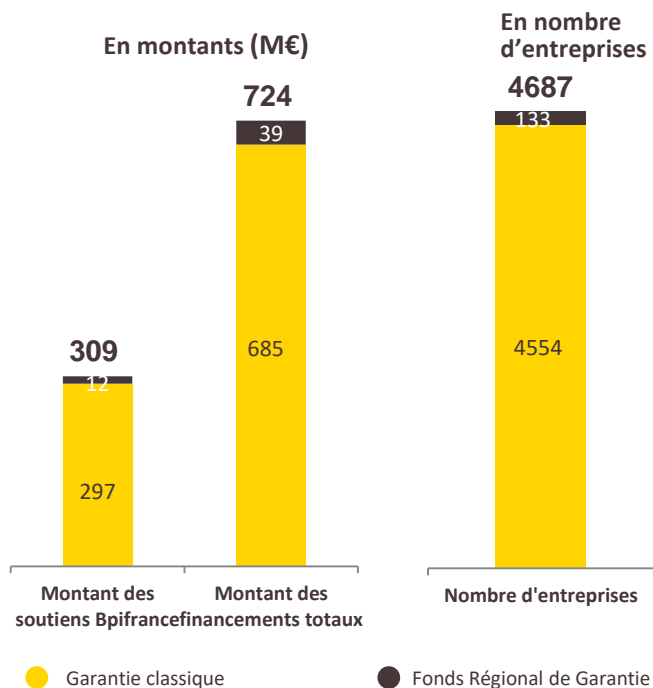
ZOOM SUR L'ACTIVITÉ 2018 EN GRAND EST



GARANTIE

l'outil privilégié des TPE

4687
entreprises



309 M€ de soutiens Bpifrance

724 M€ de financements accordés

TERREENERGY

Grand Est
ALSACE CHAMPAGNE-LOTHARINGE LORRAINE



GARANTIE

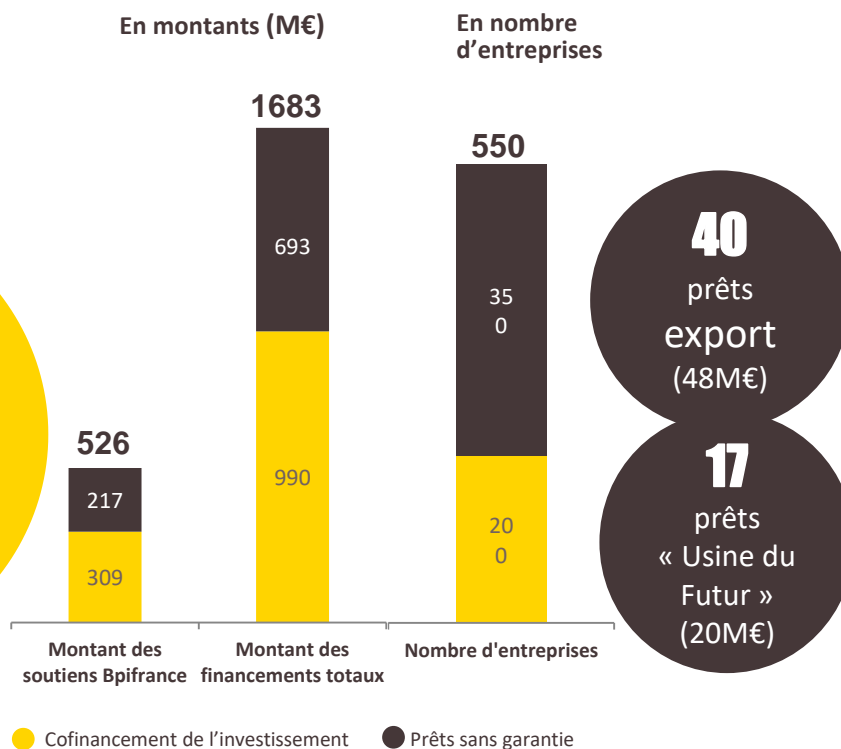
La SAS **Terreenergy** est une exploitation agricole familiale basée à Coupetz, dans la Marne, où Victor Oury, son père et son frère élèvent 300 têtes de bétail. Pour se diversifier et recycler les fumiers, ces exploitants ont décidé d'investir dans un méthaniseur. Celui-ci, à partir des biogaz issus du fumier, génère de l'électricité par cogénération qui est ensuite revendue à EDF. En cours de construction, ce méthaniseur devrait générer un chiffre d'affaires de 800 000 € à partir de 2020.

INTERVENTION DE BPIFRANCE

Bpifrance et la Région Grand Est ont accompagné la famille Oury en couvrant 1,3 M€ de risque, permettant ainsi au projet de méthaniseur de voir le jour.

● CRÉDIT D'INVESTISSEMENT

550
entreprises



526 M€ de soutiens Bpifrance
1,7 Md€ de financements accordés

RUCON TECHNOLOGIE

Grand Est
ALSACE CHAMPAGNE-MOSÈNE LORRAINE



FINANCEMENT

Rucon Technologie, société spécialisée dans la vente, la pose et la maintenance de ventilation industrielle, avait besoin d'air. Aussi cette entreprise située à Hambach, en Moselle, a-t-elle innové en adoptant une stratégie de délais rapides. Elle a également mis au point un configurateur de ventilateurs spéciaux. Avec 40 spécialistes basés dans ses 3 agences commerciales (Hambach, Paris et Lyon), **Rucon Technologie**, alliée à la Société Mosellane de Ventilateurs, réalise un chiffre d'affaires consolidé de 7,2 M€, dont 20 % à l'international. Objectif pour 2019 : dépasser les 9 M€.

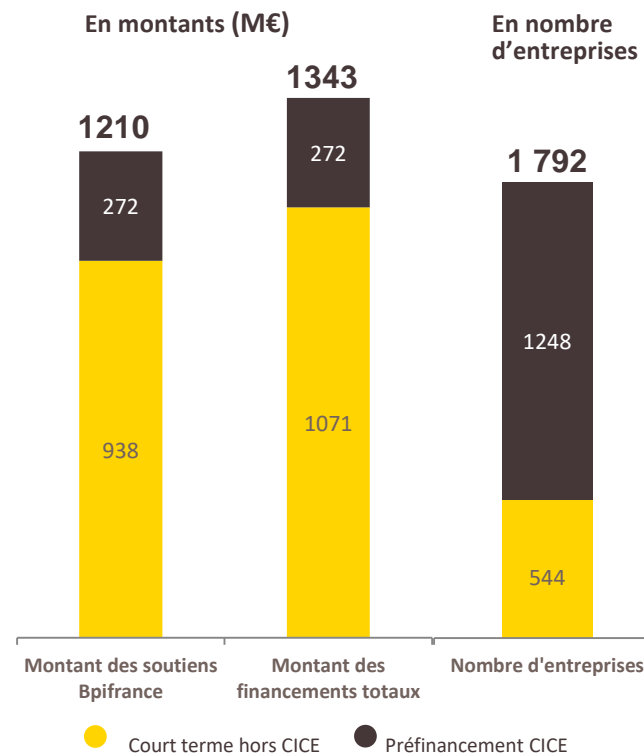
INTERVENTION DE BPIFRANCE

En partenariat avec la Région, **Bpifrance** a accompagné **Rucon Technologie** au travers d'un Prêt de Développement Territorial de 150 000 €. « Ce prêt a été un accélérateur de croissance et un moteur pour embarquer le pool bancaire », témoigne Sébastien Ehresmann, le dirigeant de l'entreprise. Ce financement a aussi permis à la société de passer du statut de distributeur à celui d'industriel. **Rucon Technologie** fait partie du réseau **Bpifrance Excellence** et a intégré la 1^{re} promotion de l'Accélérateur PME Grand Est.

● CRÉDIT COURT TERME soutien de la trésorerie des PME

1792
entreprises

Des solutions Bpifrance destinées à renforcer la trésorerie des entreprises :
mobilisation des créances publiques et privées, préfinancement du Crédit d'impôt compétitivité emploi (CICE)...



272 M€ de préfinancement du CICE

938 M€ d'avances en trésorerie au titre de créances commerciales

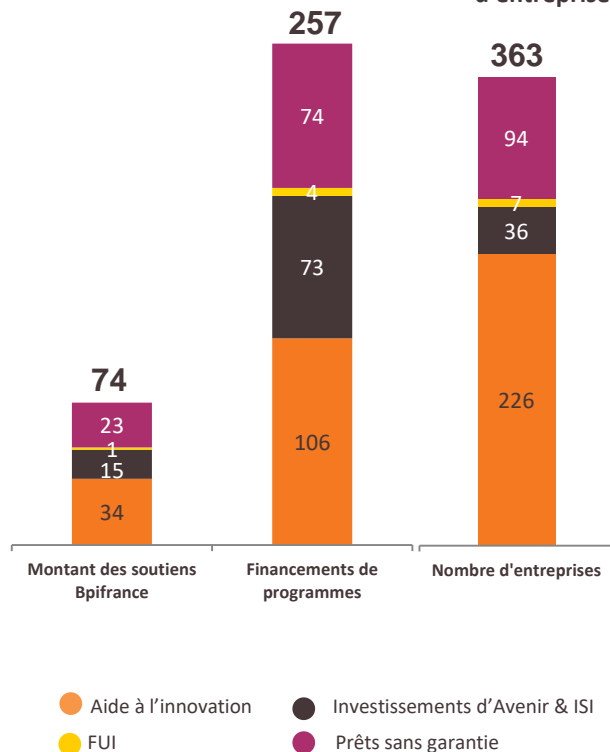
INNOVATION

363
entreprises

Bpifrance au
capital de
**2 entreprises
innovantes
(13 M€)**

En montants (M€)

En nombre
d'entreprises



74 M€ de soutiens Bpifrance
257 M€ de financements accordés

SESAMM

Grand Est
ALSACE CHAMPAGNE-ARDENNE LORRAINE



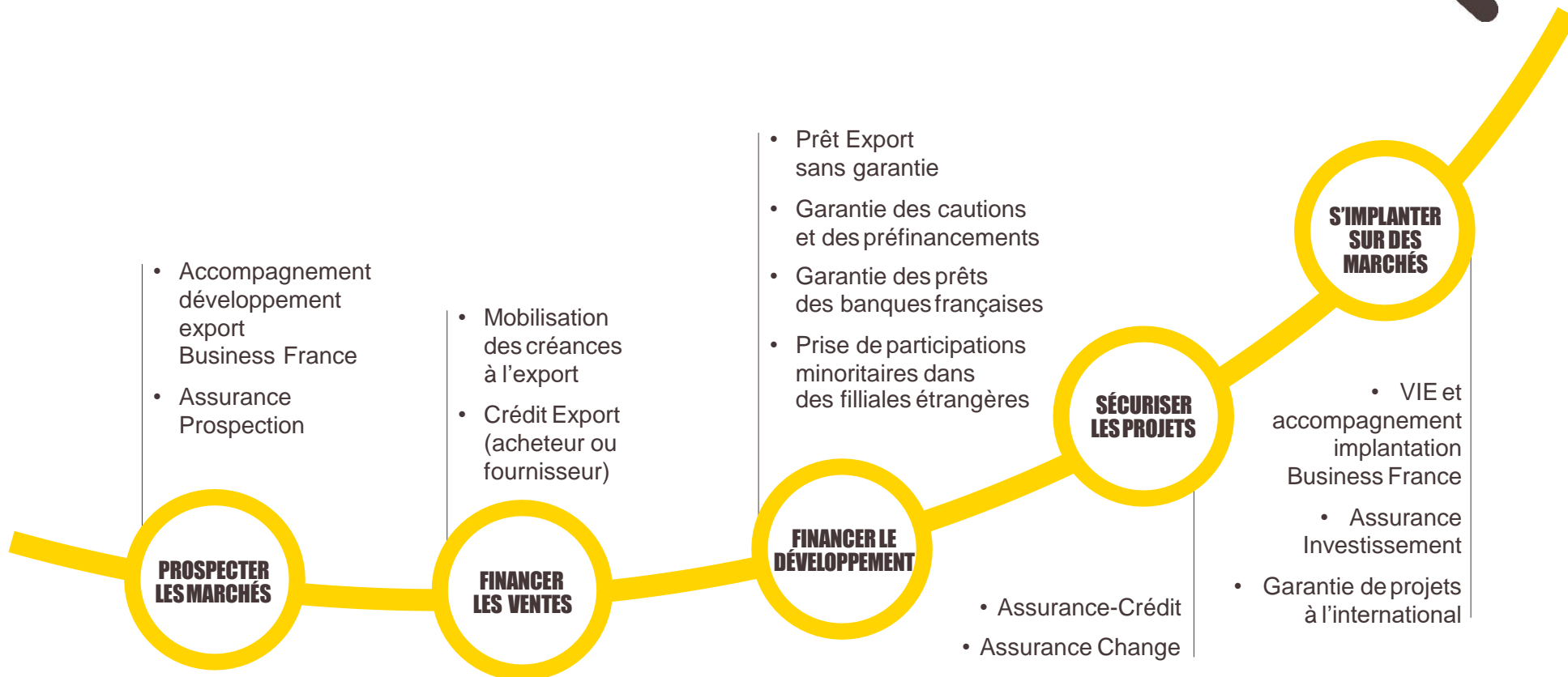
INNOVATION

Quelles sont les tendances de fond de la société qui vont faire évoluer les marchés financiers à la hausse ou à la baisse ? Pour répondre à cette question, **Sesamm**, misant sur l'intelligence artificielle et la data, exploite les données textuelles des réseaux sociaux, des blogs ou des forums. L'objectif est de décrypter ce qu'elles expriment en termes d'émotions et de sentiments positifs ou négatifs. Créé à Metz en 2014, **Sesamm** présent aussi à Paris, compte déjà 31 salariés et réalise un chiffre d'affaires de plus d'1 M€. Loin de s'en satisfaire, cette entreprise en plein développement, s'apprête à recruter une vingtaine d'autres salariés et étudie son déploiement aux États-Unis, au Japon et en Tunisie.

INTERVENTION DE BPIFRANCE

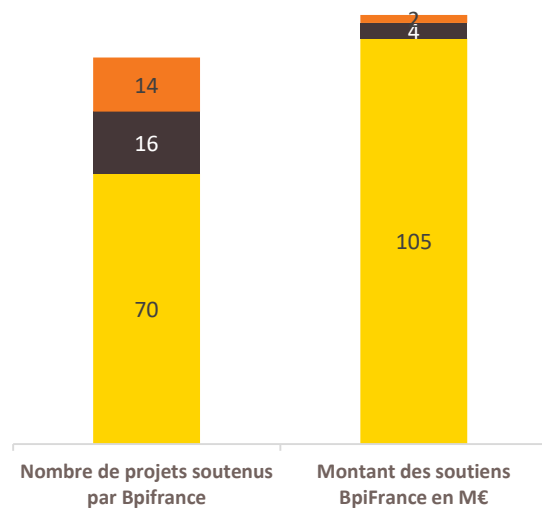
En partenariat avec la Région, **Bpifrance** accompagne **Sesamm** dans son développement et ses innovations. L'entreprise a bénéficié du Programme d'Investissements d'Avenir 3 (PIA 3) Territorialisé, d'un Prêt d'Amorçage Territorial et d'un Pass French Tech. Ces interventions ont permis à l'entreprise de lancer ses levées de fonds, de réaliser des phases d'études et de développer ses produits phare. **Sesamm** est membre du réseau **Bpifrance Excellence**.

INTERNATIONAL



INTERNATIONAL contribuer à la compétitivité des entreprises

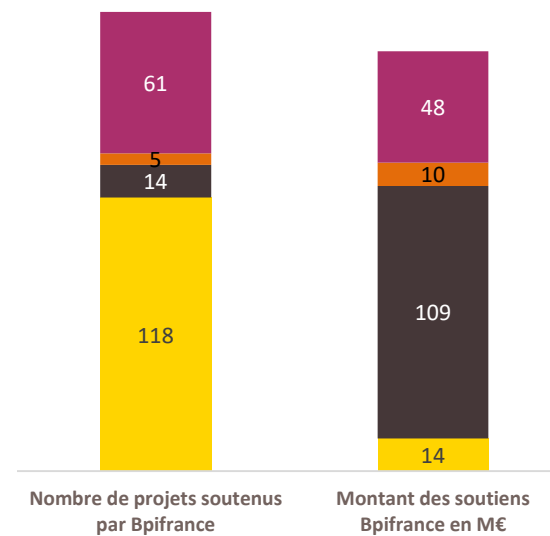
Financement de l'international



252
entreprises

445
entreprises

Assurance Export



- Financement*
- Garantie**
- Garantie des projets à l'international

- Assurance prospection
- Assurance-crédit
- Assurance change
- Cautions et préfinancement à l'international

* Prêt Croissance International + A+ Export + Crédit-Acheteur + Crédit Fournisseur

** International Court terme et international développement

FONDS PROPRES investissement direct

49

entreprises

- **En 2018**, Bpifrance a investi ou réinvesti **en direct** dans **15** entreprises.
- **Bpifrance** intervient en fonds propres dans **49** entreprises en Grand Est pour un montant de **235 M€**.
- Bpifrance est au capital de **2** entreprises innovantes à hauteur de **13 M€**.

HUSSOR

Grand Est
ALSACE CHAMPAGNE-ARDENNE LORRAINE



FONDS PROPRES

Savez-vous ce qu'est une banche (sans « r », bien sûr !) ? Un élément de coffrage le plus souvent métallique, dont le bâtiment se sert quotidiennement pour couler le béton armé. Spécialisé dans la conception et la fabrication de ces produits, **Hussor**, basé à Lapoutroie (Haut-Rhin), mise sur la R&D pour inventer la « banche du futur », plus légère, plus ergonomique, plus simple à utiliser. Meilleure aussi pour la santé et pour l'environnement. Avec 107 salariés, un chiffre d'affaires de 26 M€ (dont 3,5 % à l'international) et un nouveau management, **Hussor** prouve que la clé de l'avenir, c'est innover.

INTERVENTION DE BPIFRANCE

En partenariat avec la Région, **Bpifrance** a accompagné **Hussor** en 2016 avec un Contrat de Développement Transmission, pour aider Pierre Weinling à reprendre l'entreprise. Aujourd'hui, **Hussor** est également accompagné en garantie dans sa démarche innovante. **Hussor** est membre du réseau **Bpifrance Excellence** et a intégré la 1^{re} promotion de l'Accélérateur PME Grand Est.

FONDS PROPRES investissement indirect

230
entreprises

12 fonds
souscrits par
Bpifrance pour
un montant de
96 M€

EFFET DE
LEVIER

Mobilisation
de **375 M€**
de capitaux
en gestion

Bpifrance investit également aux côtés d'acteurs publics et privés dans des fonds de capital investissement gérés par des sociétés de gestion indépendantes qui, à leur tour, investissent dans des PME.

- **A fin 2018**, les fonds partenaires de Bpifrance, nationaux et régionaux, sont actionnaires de 230 entreprises pour un montant investi de 448 M€.
- **Bpifrance** a **souscrit** 96 M€ dans 12 fonds régionaux ou interrégionaux actifs susceptibles d'intervenir en Grand Est dont 10 aux côtés de la Région, et ayant permis de mobiliser un montant total de souscriptions publiques et privées de 375 M€.

Au côté de la **Région**, **Bpifrance** est souscripteur des fonds :

- Alsace Création
- Alsace Croissance
- Capinnov'est
- Eurefi
- Fira Nord Est
- Fonds Européen des matériaux
- Fonds Lorrain de Consolidation
- Institut Lorrain de participation
- Irpac création
- Irpac développement

● ACCOMPAGNEMENT

3 piliers

FORMATION

Bpifrance Université propose des formations présentielles et en ligne



49 entreprises ont suivi les formations de Bpifrance Université en présentiel.



CONSEIL

Bpifrance anime un réseau de consultants indépendants



86 missions de conseil réalisées (diagnostic stratégique 360°, innovation, accélérateurs, fonds propres PME).



MISE EN RÉSEAU

Des startups aux grands groupes, Bpifrance connecte les membres de son réseau



418 entrepreneurs membres de **Bpifrance Excellence** en Grand Est



38 entreprises de croissance bénéficient des programmes **Accélérateurs**, personnalisés sur 24 mois (PME, ETI, filière et **Accélérateur PME Grand Est**).

FAME

Grand Est
ALSACE CHAMPAGNE-ARDENNE LORRAINE



ACCOMPAGNEMENT

Fame, pour certains, évoque le titre d'une fameuse comédie musicale des années 1980. Mais aux Grandes-Loges, petite commune de la Marne, **Fame** (Fermetures et Automatismes Modernes de l'Est), c'est avant tout l'entreprise familiale qui emploie 75 personnes dans la région. Spécialisée dans la commercialisation de portes de garage sectionnelles, cette société a été fondée par Guy Janson, qui, lors de son séjour aux États-Unis, avait été séduit par ce produit très répandu outre-Atlantique. Le succès immédiat rencontré par son activité, lancée dès son retour en France, a permis à l'entreprise de décoller très vite. Aujourd'hui, dans ses 15 000 m² d'usine, **Fame** fabrique 14 000 portes de garage chaque année. Avec 16,7 M€ de chiffre d'affaires et un basculement vers une clientèle industrielle, rien ne semble résister à cette entreprise, dont une jeune génération a pris la relève aux commandes.

INTERVENTION DE BPIFRANCE

Fame participe à la 1^{re} promotion de l'Accélérateur PME Grand Est. Grâce à ce programme monté en partenariat avec la Région, l'entreprise a pu réaliser un Diagnostic 360° qui lui a permis d'identifier ses forces, ses faiblesses et ses axes d'amélioration. Un module complémentaire plus opérationnel lui a été proposé à la suite de ce diagnostic.

**BILAN
ACTIVITÉ
2018**